

แนวทางปฏิบัติ
เกี่ยวกับการใช้ทรัพย์สินของราชการ



จัดทำโดย องค์การบริหารส่วนตำบลปราสาทเยอ
อำเภอไพร่บึง จังหวัดศรีสะเกษ

แนวทางปฏิบัติเกี่ยวกับการใช้ทรัพย์สินของราชการ (กรณีการยืมใช้พัสดุ)

วัตถุประสงค์

๑. เพื่อสนับสนุนให้หน่วยงานต่าง ๆ ในสังกัดกรมกิจการผู้สูงอายุ ที่จัดขึ้นตามกฎหมายระเบียบ หรือหลักเกณฑ์ที่ส่วนราชการหรือหน่วยงานภาครัฐกำหนดมีพัสดุใช้ร่วมกัน ซึ่งเป็นการเพิ่มประสิทธิภาพการใช้พัสดุด้านต่าง ๆ เป็นการลดภาระในการลงทุนซื้อพัสดุ

๒. เพื่อให้สอดคล้องกับการจัดสรรงบประมาณแผ่นดิน และลดภาระงบประมาณในการช่วยเหลือ หน่วยงานในสังกัดกรม ซึ่งจะเป็นประโยชน์ต่อทางราชการ

ระเบียบ และหนังสือเวียนที่เกี่ยวข้อง

ระเบียบกระทรวงการคลังว่าด้วยการจัดซื้อจัดจ้างและการบริหารพัสดุภาครัฐ พ.ศ.

๒๕๖๐

ข้อ ๒๐๗ การให้ยืม หรือนำพัสดุไปใช้ในกิจการ ซึ่งมีใช้เพื่อประโยชน์ของทางราชการจะกระทำมิได้

ข้อ ๒๐๘ การยืมพัสดุประเภทใช้คงรูป ให้ผู้ยืมทำหลักฐานการยืมเป็นลายลักษณ์อักษรแสดง เหตุผลและกำหนดวันส่งคืน โดยมีหลักเกณฑ์ ดังนี้

(๑) การยืมระหว่างหน่วยงานของรัฐ จะต้องได้รับอนุมัติจากหัวหน้าหน่วยงานของรัฐผู้ให้ยืม

(๒) การให้บุคคลยืมใช้ภายในสถานที่ของหน่วยงานของรัฐเดียวกัน จะต้องได้รับอนุมัติจากหัวหน้าหน่วยงานซึ่งรับผิดชอบพัสดุนั้น แต่ถ้ายืมไปใช้นอกสถานที่ของหน่วยงานของรัฐจะต้องได้รับอนุมัติจาก หัวหน้าหน่วยงานรัฐ

ข้อ ๒๐๙ ผู้ยืมพัสดุประเภทใช้คงรูปจะต้องนำพัสดุนั้นมาส่งคืนให้ในสภาพที่ใช้การได้เรียบร้อย หากเกิดชำรุดเสียหาย หรือใช้การไม่ได้ หรือสูญหายไป ให้ผู้ยืมจัดการแก้ไขซ่อมแซมให้คงสภาพเดิม โดยเสีย ค่าใช้จ่ายของตนเอง หรือชดใช้เป็นพัสดุประเภท ชนิด ขนาด ลักษณะและคุณภาพอย่างเดียวกัน หรือชดใช้เป็นเงิน ตามราคาที่อยู่ในขณะยืม โดยมีหลักเกณฑ์ ดังนี้

(๑) ราชการส่วนกลาง และราชการส่วนภูมิภาค ให้เป็นไปตามหลักเกณฑ์ที่กระทรวงการคลัง กำหนด

(๒) ราชการส่วนท้องถิ่น ให้เป็นไปตามหลักเกณฑ์ที่กระทรวงมหาดไทย กรุงเทพมหานคร หรือเมืองพัทยา แล้วแต่กรณีกำหนด

(๓) หน่วยงานของรัฐอื่น ให้เป็นไปตามหลักเกณฑ์ที่หน่วยงานของรัฐนั้นกำหนด

ข้อ ๒๑๐ การยืมพัสดุประเภทใช้สิ้นเปลืองระหว่างหน่วยงานของรัฐ ให้กระทำได้เฉพาะ

เมื่อหน่วยงานของรัฐผู้ยืมมีความจำเป็นต้องใช้พัสดุนั้นเป็นการรีบด่วนจะดำเนินการจัดหาได้ไม่ทันการ และหน่วยงานของรัฐผู้ให้ยืมมีพัสดุนั้น ๆ พอที่จะให้ยืมได้ โดยไม่เป็นการเสียหายแก่หน่วยงานของรัฐของตน และให้มีหลักฐาน การยืมเป็นลายลักษณ์อักษร ทั้งนี้ โดยปกติหน่วยงานของรัฐผู้ยืมจะต้องจัดหาพัสดุเป็นประเภท ชนิด และปริมาณ เช่นเดียวกันส่งคืนให้หน่วยงานของรัฐผู้ให้ยืม

ข้อ ๒๑๑ เมื่อครบกำหนดยืม ให้ผู้ให้ยืมหรือผู้รับหน้าที่แทนมีหน้าที่ติดตามทวงพัสดุที่ให้ยืมไป คืนภายใน ๗ วัน นับแต่วันครบกำหนด

คำนิยาม

“ส่วนราชการเจ้าของพัสดุ” หมายถึง ส่วนราชการ/หน่วยงานที่ได้รับโอนพัสดุจากหน่วยงาน

“พัสดุ” หมายถึง วัสดุ ครุภัณฑ์

“วัสดุ” หมายถึง ของใช้งานประเภทสิ้นเปลืองไป โดยมากเป็นของใช้สำนักงาน

“ครุภัณฑ์” หมายถึง ครุภัณฑ์ประเภทที่ใช้คงรูปตามการจำแนกประเภทรายจ่ายตามงบประมาณที่สำนักงบประมาณกำหนด

“ผู้ยืม” หมายถึง สำนัก/กอง/กลุ่ม /ศูนย์ต่าง ๆ ของกรมกิจการผู้สูงอายุ ที่จัดตั้งขึ้นตามกฎหมาย ระเบียบ หรือหลักเกณฑ์ที่ส่วนราชการ หรือหน่วยงานภาครัฐกำหนด

“ผู้ให้ยืม” หมายถึง หัวหน้าส่วนราชการเจ้าของพัสดุ หรือผู้ที่รับมอบอำนาจจากหัวหน้าส่วนราชการเจ้าของพัสดุ

หลักเกณฑ์การให้ยืมใช้พัสดุ

ตามระเบียบกระทรวงการคลังว่าด้วยการจัดซื้อจัดจ้างและการบริหารพัสดุภาครัฐ พ.ศ. ๒๕๖๐ ได้กำหนดการยืมพัสดุเพื่อนำไปใช้ในกิจการ เพื่อประโยชน์ของทางราชการเท่านั้น โดยมีหลักเกณฑ์การยืม ดังนี้

๑. ส่วนราชการเจ้าของพัสดุต้องให้ผู้ยืมใช้พัสดุได้ โดยไม่เรียกเก็บค่าตอบแทน และให้ยืมได้คราวละ ไม่เกิน ๑ ปีงบประมาณ โดยต้องได้รับอนุมัติจากผู้มีอำนาจตามระเบียบกระทรวงการคลังว่าด้วยการจัดซื้อจัดจ้าง และการบริหารพัสดุภาครัฐ พ.ศ. ๒๕๖๐

๒. ผู้ยืมจะต้องลงนามในทะเบียนคุมการยืมใช้พัสดุกับส่วนราชการเจ้าของพัสดุ ตามแบบ แนบท้ายนี้

๓. ผู้ยืมจะต้องนำพัสดุไปใช้เพื่อประโยชน์ร่วมกันของกลุ่มผู้ยืม เสมือนผู้ยืมเป็นเจ้าของพัสดุเอง ทุกประการ โดยที่ผู้ยืมจะเป็นผู้จัดหาเจ้าหน้าที่ควบคุมการทำงานของพัสดุที่ยืมใช้เองทุกประการ

๔. ผู้ยืมใช้พัสดุจะต้องนำพัสดุนั้นมาส่งคืนให้ในสภาพที่ใช้การได้เรียบร้อย หากเกิดชำรุดเสียหายหรือใช้การไม่ได้ หรือสูญหายไป ให้ผู้ยืมจัดการแก้ไขซ่อมแซมให้คงสภาพเดิมโดยเสียค่าใช้จ่าย

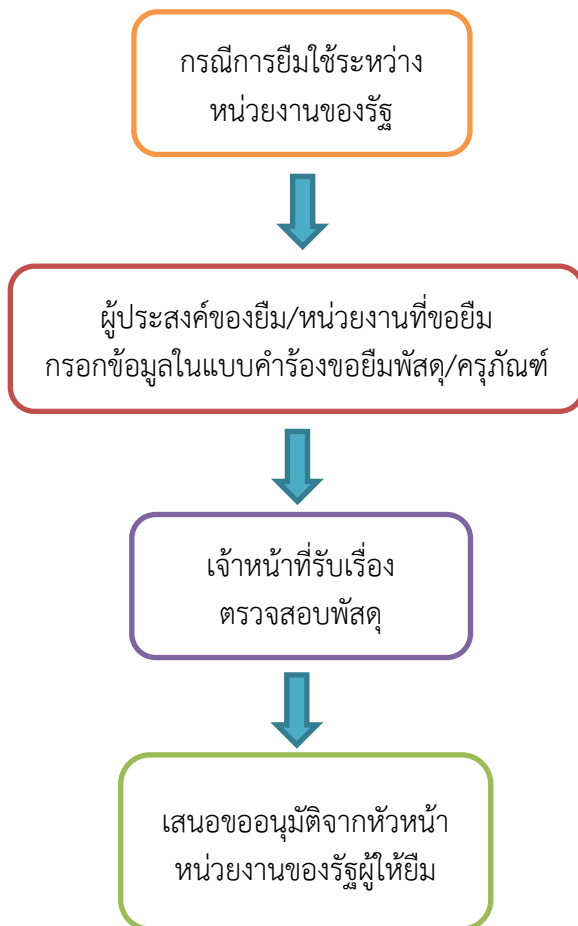
ของผู้ยืมเอง หรือชดใช้เป็นพัสดุประเภท ชนิด ขนาด ลักษณะ และคุณภาพอย่างเดียวกัน หรือชดใช้เป็นเงินตามราคาที่เป็นอยู่ในขณะยืมตามหลักเกณฑ์ที่กระทรวงการคลังกำหนด

๕. ส่วนราชการเจ้าของพัสดุสามารถยกเลิกการให้ยืมใช้พัสดุได้ทุกเวลาหากผู้ยืมไม่สามารถดำเนินงานให้ประสบผลสำเร็จ หรือไม่ปฏิบัติตามสัญญายืม หรือแนวทางการให้ยืม หรือเหตุอันควรอื่น ๆ

๖. ในกรณีเป็นการยืมครุภัณฑ์ เช่น คอมพิวเตอร์ ฯลฯ ให้ใช้สัญญายืมตามหลักเกณฑ์ และ แนวปฏิบัติการยืมตามหลักเกณฑ์ของส่วนราชการต้นสังกัดของส่วนราชการเจ้าของครุภัณฑ์

๗. กรณีมีการยืมใช้รถราชการ ให้ถือปฏิบัติตามคำสั่งมอบอำนาจของกรมกิจการผู้สูงอายุ และระเบียบสำนักนายกรัฐมนตรีว่าด้วยรถราชการ พ.ศ. ๒๕๒๓ และที่แก้ไขเพิ่มเติม

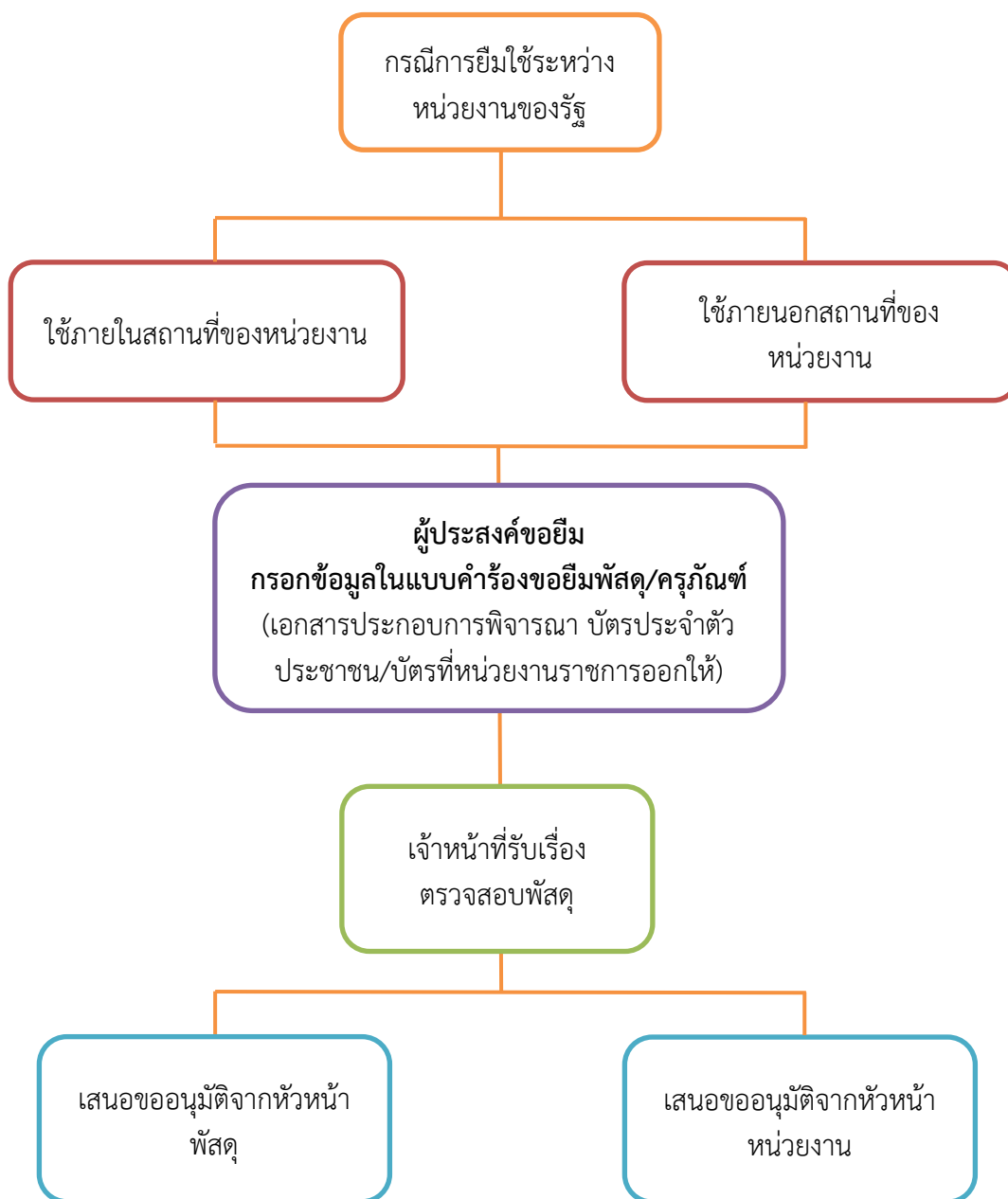
แผนผังการยืมใช้พัสดุ



เมื่อครบกำหนดยืม ให้ผู้ให้ยืมหรือผู้รับ หน้าที่แทนมีหน้าที่ติดตามทวงไปคืนภายใน ๗ วัน นับแต่วันครบกำหนด

หมายเหตุ การนำพัสดุไปใช้ต้องส่งคืนภายในระยะเวลาที่กำหนดในสภาพที่ใช้การได้เรียบร้อยหากเกิดชำรุดเสียหายหรือใช้การไม่ได้ หรือสูญหายไป ให้ผู้ยืมจัดการแก้ไขซ่อมแซมให้คงสภาพเดิมโดยเสียค่าใช้จ่ายของผู้ยืมเอง หรือชดใช้เป็นพัสดุประเภท ชนิด ขนาด ลักษณะ และคุณภาพอย่างเดียวกัน หรือชดใช้เป็นเงินตามราคาที่เป็นอยู่ในขณะยืมตามหลักเกณฑ์ที่กระทรวงการคลังกำหนด

แผนผังการยืมใช้พัสดุ



เมื่อครบกำหนดยืม ให้ผู้ให้ยืมหรือผู้รับ หน้าที่แทนมีหน้าที่ติดตามทวงไปคืนภายใน ๗ วัน นับแต่วันครบกำหนด

หมายเหตุ การนำพัสดุไปใช้ต้องส่งคืนภายในระยะเวลาที่กำหนดในสภาพที่ใช้การได้เรียบร้อยหากเกิดชำรุดเสียหายหรือใช้การไม่ได้ หรือสูญหายไป ให้ผู้ยืมจัดการแก้ไขซ่อมแซมให้คงสภาพเดิมโดยเสียค่าใช้จ่ายของผู้ยืมเอง หรือชดใช้เป็นพัสดุประเภท ชนิด ขนาด ลักษณะ และคุณภาพอย่างเดียวกัน หรือชดใช้เป็นเงินตามราคาที่เป็นอยู่ในขณะยืมตามหลักเกณฑ์ที่กระทรวงการคลังกำหนด

แบบคำร้องขอยืมพัสดุ/ครุภัณฑ์

ที่ทำการองค์การบริหารส่วนตำบลปราสาทเยอ
อำเภอไพรบึง จังหวัดศรีสะเกษ ๓๓๑๘๐

วันที่.....เดือน.....พ.ศ.

เรื่อง ขอยืมพัสดุ/ครุภัณฑ์

เรียน นายองค์การบริหารส่วนตำบลปราสาทเยอ

ด้วย ข้าพเจ้า (นาย/นาง/นางสาว)...../หน่วยงาน.....

ที่อยู่ปัจจุบันเลขที่.....หมู่ที่..... ซอย..... ถนน..... ตำบล.....

อำเภอ..... จังหวัด..... รหัสไปรษณีย์..... โทรศัพท์.....

มีความประสงค์ที่จะขอยืมพัสดุ/ครุภัณฑ์ขององค์การบริหารส่วนตำบลปราสาทเยอ เพื่อใช้ในงาน.....

ตั้งแต่วันที่.....เดือน.....พ.ศ. ถึง วันที่.....เดือน.....พ.ศ. ซึ่งมีรายการดังต่อไปนี้

- | | | | |
|------------------------|----------------|-------------------|---------------|
| ๑. เต็นท์ | จำนวน.....หลัง | ๒. แก้วพลาสติก | จำนวน.....ตัว |
| ๓. ผ้าประดับ | จำนวน.....ผืน | ๔. ผ้าเพดานเต็นท์ | จำนวน.....ผืน |
| ๕. ชุดกาแฟพลาสติก | จำนวน.....ชุด | ๖. ชุดกาแฟมุก | จำนวน.....ชุด |
| ๗. ชุดชามุก | จำนวน.....ชุด | ๘. พัดลม | จำนวน.....ตัว |
| ๙. อื่น ๆ (ระบุ) | จำนวน..... | หมายเหตุ | |

ตามรายการที่ยืมวันนี้ ข้าพเจ้าจะดูแลรักษาเป็นอย่างดี หากชำรุด เสียหาย ทำให้พัสดุ/ครุภัณฑ์ ดังกล่าว ไม่อยู่ในสภาพที่ยืมไปหรือเสียหายไป ข้าพเจ้าขอรับผิดชอบโดยไม่มีเงื่อนไขใด ๆ ทั้งสิ้น ทั้งนี้ข้าพเจ้า จะส่งคืนพัสดุ/ครุภัณฑ์ ภายในวัน.....เดือน.....พ.ศ. เวลา ๐๘.๓๐ - ๑๖.๓๐ น. วันและเวลาราชการ

จึงเรียนมาเพื่อโปรดพิจารณาให้ความอนุเคราะห์ จักขอบคุณยิ่ง

ขอแสดงความนับถือ

เรียน นาย (ลงชื่อ).....ผู้ยืม
- เพื่อโปรดทราบ และ (.....)
พิจารณาสั่งการต่อไป

(.....)
เจ้าหน้าที่
...../...../.....

(.....)
หัวหน้าเจ้าหน้าที่
...../...../.....

(ลงชื่อ).....
(.....)
นายกองค์การบริหารส่วนตำบลปราสาทเยอ

ได้รับของแล้วเมื่อวันที่.....เดือน.....พ.ศ.

.....ผู้รับรอง
(.....)

ได้รับของคืนแล้วเมื่อวันที่.....เดือน.....พ.ศ.

.....ผู้รับรอง
(.....)