

# รายงานการติดตามประเมินผล การควบคุมภายใน



## ระดับองค์กร

(ประจำปีงบประมาณ พ.ศ. 2563)

องค์การบริหารส่วนตำบลปราสาทเขอ

อำเภอไพรีบึง จังหวัดศรีสะเกษ

## คำนำ

ตามหลักเกณฑ์กระทรวงการคลังว่าด้วยมาตรฐานและหลักเกณฑ์ปฏิบัติการควบคุมภายในสำหรับหน่วยงานรัฐ พ.ศ. ๒๕๖๑ ข้อ ๒ ให้หน่วยงานของรัฐจัดวางระบบการควบคุมภายใน โดยใช้มาตรฐานการควบคุมภายในสำหรับหน่วยงานรัฐที่กระทรวงการคลังกำหนดเป็นแนวทางในการจัดวางระบบการควบคุมภายในให้บรรลุวัตถุประสงค์ของการควบคุมภายใน เพื่อให้หน่วยรับตรวจมีแนวทางในการจัดระบบการควบคุมภายในให้เป็นไปอย่างมีประสิทธิภาพและประสิทธิผล อันจะส่งผลให้เกิดประโยชน์สูงสุดในการดำเนินงานและแก่การใช้จ่ายเงินและทรัพย์สินของประเทศชาติโดยรวม

เพื่อให้เป็นไปด้วยความเรียบร้อยและเป็นไปตามระเบียบฯ ดังกล่าวข้างต้น องค์การบริหารส่วนตำบลปราสาทเยอ อำเภอไพรบึง จังหวัดศรีสะเกษ ในฐานะหน่วยงานของราชการส่วนท้องถิ่น ได้ดำเนินงานจัดวางระบบการควบคุมภายในและจัดทำรายงานการติดตามประเมินผลการควบคุมภายใน รวมทั้ง จุดอ่อนของระบบการควบคุมภายในที่มีนัยสำคัญพร้อมข้อเสนอแนะและแผนการปรับปรุงระบบการควบคุมภายใน ประจำปีงบประมาณ พ.ศ. ๒๕๖๓ เพื่อเป็นแนวทางต่อการปฏิบัติงานในปีต่อไป พร้อมทั้งเป็นประโยชน์ต่อการควบคุมภายในในการบริหารงานขององค์การบริหารส่วนตำบลปราสาทเยอได้ โดยมีส่วนช่วยในการสร้างความมั่นใจเกี่ยวกับการดำเนินงานขององค์การบริหารส่วนตำบลปราสาทเยอที่จะสามารถบรรลุวัตถุประสงค์ของการควบคุมภายในได้อย่างมีประสิทธิภาพและประสิทธิผลมากยิ่งขึ้น รวมถึงการดูแลรักษาทรัพย์สิน การป้องกันหรือลดความผิดพลาด ความเสียหาย การรั่วไหล การสิ้นเปลือง หรือการทุจริต ในองค์การบริหารส่วนตำบลปราสาทเยอ ด้านความเชื่อถือได้ของรายงานทางการเงิน และด้านการปฏิบัติตามกฎหมาย ระเบียบ ข้อบังคับ และมติคณะรัฐมนตรี อีกด้วย

คณะกรรมการจัดวางระบบการควบคุมภายใน  
องค์การบริหารส่วนตำบลปราสาทเยอ

## สารบัญ

เรื่อง

หน้า

รายงานการติดตามประเมินผลการควบคุมภายในของ อบต. ปราสาทเขยอ (ระดับองค์กร)

- |    |   |    |
|----|---|----|
| ๑. | สภาพทั่วไปและข้อมูลพื้นฐาน                              | ๑  |
| ๒. | หนังสือรับรองการประเมินผลการควบคุมภายใน (แบบ ปค. ๑)     | ๘  |
| ๒. | รายงานการประเมินองค์ประกอบของการควบคุมภายใน (แบบ ปค. ๔) | ๑๑ |
| ๓. | รายงานการประเมินผลการควบคุมภายใน (แบบ ปค. ๕)            | ๒๔ |

## สภาพทั่วไปและข้อมูลพื้นฐานขององค์การบริหารส่วนตำบลปราสาทเยอ

### ๑. ข้อมูลทั่วไป

#### ๑.๑ ที่ตั้ง

ตำบลปราสาทเยอ ตั้งอยู่ทางทิศเหนือของอำเภอไพรบึง ที่ทำการองค์การบริหารส่วนตำบลปราสาทเยออยู่ที่บ้านปราสาทเยอ ห่างจากที่ว่าการอำเภอไพรบึงโดยทางรถยนต์สายศรีสะเกษ - ชุมหาญ เป็นระยะทาง ๘ กิโลเมตร อยู่ห่างจากตัวเมืองจังหวัดศรีสะเกษ ๓๔ กิโลเมตร

#### ๑.๒ เนื้อที่

ตำบลปราสาทเยอมีเนื้อที่ทั้งหมดประมาณ ๑๙,๓๗๕ ไร่ หรือประมาณ ๓๑ ตารางกิโลเมตร

#### ๑.๓ ภูมิประเทศ

สภาพพื้นที่ส่วนใหญ่ของตำบลปราสาทเยอ เป็นที่ราบและเนิน ดินเป็นดินร่วนปนทรายทำให้พื้นที่ที่เก็บน้ำไม่ได้นาน ซึ่งเป็นปัญหาแก่เกษตรกรเพราะเมื่อฝนตกลงมาดินไม่สามารถเก็บน้ำไว้ได้นานทำให้ขาดแคลนน้ำเกิดความเสียหายแก่พืชผลทางการเกษตร พื้นที่เป็นที่ลุ่มประมาณ ๖๐% เป็นที่ดอนประมาณ ๔๐% มีแหล่งน้ำธรรมชาติ คือ ห้วยทาไหลผ่านทางด้านทิศตะวันออกช่วงรอยต่อกับอำเภอศรีรัตนะ

#### อาณาเขตติดต่อ

- ทิศเหนือ ติดต่อกับ ตำบลสุขสวัสดิ์ อำเภอไพรบึง จังหวัดศรีสะเกษ
- ทิศใต้ ติดต่อกับ ตำบลไพรบึง อำเภอไพรบึง จังหวัดศรีสะเกษ
- ทิศตะวันออก ติดต่อกับ ตำบลศรีโนนงาม อำเภอศรีรัตนะ จังหวัดศรีสะเกษ
- ทิศตะวันตก ติดต่อกับ ตำบลสุขสวัสดิ์ ตำบลดินแดง ตำบลโนนปูน

#### ๑.๔ จำนวนหมู่บ้าน

จำนวนหมู่บ้านในเขตองค์การบริหารส่วนตำบลปราสาทเยอ มีทั้งหมด ๑๑ หมู่บ้าน ได้แก่

- หมู่ที่ ๑ บ้านปราสาทเยอ ผู้ปกครอง นายวินัย พิจารณ์
- หมู่ที่ ๒ บ้านปราสาทเยอใต้ ผู้ปกครอง นายอูรา บริสุทธิ์
- หมู่ที่ ๓ บ้านประอาจ ผู้ปกครอง นายกรกฎ พวงเพชร
- หมู่ที่ ๔ บ้านหนองพัง ผู้ปกครอง นายสง่า มั่งสัน
- หมู่ที่ ๕ บ้านเต็รียะ ผู้ปกครอง นายมนตรี พิจารณ์
- หมู่ที่ ๖ บ้านกันตรุม ผู้ปกครอง นายบัญญัติ สมาคม
- หมู่ที่ ๗ บ้านคูสีแจ ผู้ปกครอง นางเหลียม เงินดี (ก้านัน)
- หมู่ที่ ๘ บ้านคูสีแจเหนือ ผู้ปกครอง น.ส.ณิชานันท์ ศรีมะณี
- หมู่ที่ ๙ บ้านพิทักษ์ ผู้ปกครอง นายปรีชา สาระไทยวีร์กุล
- หมู่ที่ ๑๐ บ้านปราสาทเยอตะวันตก ผู้ปกครอง นายสุชาติ โยธี
- หมู่ที่ ๑๑ บ้านประอาจเหนือ ผู้ปกครอง นายอำนาจ ประอาจ

### ๑.๕ ประชากร

ตำบลปราสาทเยอ มี ๘๐๘ ครัวเรือน มีประชากร ทั้งหมด ๒,๘๖๒ คน แยกเป็น ชาย ๑,๓๘๖ คน หญิง ๑,๔๗๖ คน ดังนี้

หมู่ที่	บ้าน	จำนวน ครัวเรือน	จำนวนประชากร		
			ชาย	หญิง	รวม
๑	ปราสาทเยอ	๑๐๓	๒๐๓	๒๔๖	๔๔๙
๒	ปราสาทเยอใต้	๙๘	๑๓๐	๑๔๕	๒๗๕
๓	ประอาน	๘๐	๙๕	๑๐๒	๑๙๗
๔	หนองพัง	๕๒	๑๑๗	๑๒๔	๒๔๑
๕	เตี๋ยะ	๕๑	๙๙	๑๐๔	๒๐๓
๖	กันตรุม	๔๐	๖๓	๗๓	๑๓๖
๗	คูสีแจ	๖๙	๙๗	๑๐๑	๑๙๘
๘	คูสีแจเหนือ	๑๑๘	๒๐๔	๒๒๗	๔๓๑
๙	พิทักษ์	๒๕	๖๕	๔๕	๑๑๐
๑๐	ปราสาทเยอตะวันตก	๖๕	๑๑๓	๑๑๘	๒๓๑
๑๑	ประอานเหนือ	๑๐๗	๒๐๐	๑๙๑	๓๙๑
รวม		๘๐๘	๑,๓๘๖	๑,๔๗๖	๒,๘๖๒

หมายเหตุ : ข้อมูลจากการจัดเก็บข้อมูลความจำเป็นพื้นฐาน ปี ๒๕๖๒ ระดับตำบล

## ๒. สภาพทางเศรษฐกิจ

### ๒.๑ อาชีพ

ตำบลปราสาทเยอมีการประกอบอาชีพต่างๆ ดังนี้

- อาชีพทำนา ตำบลปราสาทเยอมีอาชีพทำนาทั้งหมด ประมาณ ๑๖,๖๓๔ ไร่ หรือประมาณ ๑,๐๓๙ ครัวเรือน

- อาชีพทำสวนผลไม้ ตำบลปราสาทเยอมีการทำสวนผลไม้ ทั้งหมดประมาณ ๒๓ ไร่ หรือประมาณ ๗ ครัวเรือน

- อาชีพทำสวนยางพารา ในพื้นที่ตำบลปราสาทเยอมีอาชีพใหม่ที่ทำรายได้ให้กับเกษตรกร ซึ่งถือว่าเป็นรายได้ที่สูง จึงทำให้เกษตรกรในปัจจุบันหันมาทำการปลูกยางพารา มากขึ้น โดยปัจจุบันมีเนื้อที่ปลูกยางพารา ประมาณ ๖๐๐ ไร่

### ๒.๒ หน่วยธุรกิจในเขตองค์การบริหารส่วนตำบลปราสาทเยอ

- |                     |       |    |      |
|---------------------|-------|----|------|
| - ปั้มน้ำมันและก๊าซ | จำนวน | ๓  | แห่ง |
| - โรงสี             | จำนวน | ๙  | แห่ง |
| - ร้านค้าย่อย       | จำนวน | ๒๘ | แห่ง |

### ๓. สภาพทางสังคม

#### ๓.๑ การศึกษา

- โรงเรียน ระดับช่วงชั้น ๑ - ๓	จำนวน	๒	โรงเรียน
- โรงเรียน ระดับช่วงชั้น ๑ - ๒	จำนวน	๒	โรงเรียน
- ศูนย์พัฒนาเด็กเล็ก	จำนวน	๓	ศูนย์

#### ๓.๒ สถาบันและองค์กรทางศาสนา

- วัด	จำนวน	๕	แห่ง
- สำนักสงฆ์	จำนวน	๑	แห่ง

#### ๓.๓ สาธารณสุข

- โรงพยาบาลส่งเสริมสุขภาพฯ	จำนวน	๑	แห่ง
- อัตราการมีและใช้ส้วมราดน้ำ	ร้อยละ	๑๐๐	

#### ๓.๔ ความปลอดภัยในชีวิตและทรัพย์สิน

- ตู้ยามตำรวจ	จำนวน	๑	แห่ง
---------------	-------	---	------

#### ๓.๕ สาธารณูปโภค

##### การคมนาคม

- การติดต่อระหว่างหมู่บ้านในตำบล ลักษณะส่วนใหญ่เป็นถนนคอนกรีตเสริมเหล็กและยังเป็นถนนลูกรังในบางส่วน

##### การไฟฟ้า

- ในเขตพื้นที่องค์การบริหารส่วนตำบลมีไฟฟ้าใช้ครบทุกหมู่บ้าน

### ๔. ข้อมูลอื่น ๆ

#### ๒.๔.๑ ทรัพยากรธรรมชาติในพื้นที่

- ป่าสาธารณะโคกคูคาด เนื้อที่ประมาณ ๕๓๐ ไร่

### ๕. การบริหาร

ตำบลปราสาทเยอ ยกฐานะจากสภาตำบลปราสาทเยอ เป็นองค์การบริหารส่วนตำบลปราสาทเยอ ตามที่กระทรวงมหาดไทย ได้มีประกาศลงวันที่ ๑๖ ธันวาคม ๒๕๓๙ จัดตั้งเป็นองค์การบริหารส่วนตำบล และมีผลบังคับใช้ ในวันที่ ๒๕ ธันวาคม ๒๕๓๙

### ๖. โครงสร้างและกระบวนการบริหารงานขององค์การบริหารส่วนตำบล

องค์การบริหารส่วนตำบลปราสาทเยอ มีฐานะเป็นนิติบุคคล และเป็นราชการบริหารส่วนท้องถิ่น องค์ประกอบแบ่งได้ ๒ ส่วน คือ

๑. สภาองค์การบริหารส่วนตำบล ทำหน้าที่นิติบัญญัติ และควบคุมฝ่ายบริหาร ประกอบด้วย สมาชิกสภาองค์การบริหารส่วนตำบล ที่มาจากการเลือกตั้งจากประชาชนในหมู่บ้าน จำนวน ๒๒ คน (หมู่บ้านละ ๒ คน) อยู่ในตำแหน่งคราวละ ๔ ปี สภาองค์การบริหารส่วนตำบล มีประธานสภา ๑ คน รองประธานสภา ๑ คน ซึ่งนายอำเภอแต่งตั้งจากสมาชิกสภาองค์การบริหารส่วนตำบล ตามมติของสมาชิกสภาองค์การบริหารส่วนตำบล

## บัญชีรายชื่อสมาชิกสภาองค์การบริหารส่วนตำบลปราสาทเยอ

ลำดับ	ชื่อ - สกุล	ตำแหน่ง	วันที่ครบวาระ
๑	นายสุธี โยธี	ประธานสภาฯ	๑๘ ตุลาคม ๒๕๖๐
๒	นายรัตน์ ศรีมะณี	รองประธานสภาฯ	๑๘ ตุลาคม ๒๕๖๐
๓	นางสาวนฤพร อายุวงศ์	เลขานุการสภาฯ	๑๘ ตุลาคม ๒๕๖๐
๔	นายกิ่ง บุทธนา	สมาชิกสภา อบต. หมู่ที่ ๑	๑๘ ตุลาคม ๒๕๖๐
๕	นายสมหมาย ภูมิสถาน	สมาชิกสภา อบต. หมู่ที่ ๒	๑๘ ตุลาคม ๒๕๖๐
๖	นายคำกอง โยธี	สมาชิกสภา อบต. หมู่ที่ ๒	๑๘ ตุลาคม ๒๕๖๐
๗	นายสนั่น สิทธิศร	สมาชิกสภา อบต. หมู่ที่ ๓	๑๘ ตุลาคม ๒๕๖๐
๘	นายสุหรัย พงษ์เพชร	สมาชิกสภา อบต. หมู่ที่ ๔	๑๘ ตุลาคม ๒๕๖๐
๙	นายพุดม ศรีมะณี	สมาชิกสภา อบต. หมู่ที่ ๕	๑๘ ตุลาคม ๒๕๖๐
๑๐	นายสิทธิโชค ศรีมะณี	สมาชิกสภา อบต. หมู่ที่ ๕	๑๘ ตุลาคม ๒๕๖๐
๑๑	นายบัญชา สยามคม	สมาชิกสภา อบต. หมู่ที่ ๖	ลาออก
๑๒	นายสว่าง พงษ์วัน	สมาชิกสภา อบต. หมู่ที่ ๖	๑๘ ตุลาคม ๒๕๖๐
๑๓	นายสถาวร ไก่แก้ว	สมาชิกสภา อบต. หมู่ที่ ๗	๑๘ ตุลาคม ๒๕๖๐
๑๔	นายหา บัวจันทร์	สมาชิกสภา อบต. หมู่ที่ ๗	๑๘ ตุลาคม ๒๕๖๐
๑๕	นายง่า ทองเลิศ	สมาชิกสภา อบต. หมู่ที่ ๘	๑๘ ตุลาคม ๒๕๖๐
๑๖	นายสมพงษ์ กรรมธร	สมาชิกสภา อบต. หมู่ที่ ๘	๑๘ ตุลาคม ๒๕๖๐
๑๗	นายสาลี โพนปลัด	สมาชิกสภา อบต. หมู่ที่ ๙	๑๘ ตุลาคม ๒๕๖๐
๑๘	นายสมาน โยธี	สมาชิกสภา อบต. หมู่ที่ ๙	เสียชีวิต
๑๙	นายลอน โยธี	สมาชิกสภา อบต. หมู่ที่ ๑๐	๑๘ ตุลาคม ๒๕๖๐
๒๐	นายนิคม คำภา	สมาชิกสภา อบต. หมู่ที่ ๑๐	๑๘ ตุลาคม ๒๕๖๐
๒๑	นายสมบุญ ผ่องใส	สมาชิกสภา อบต. หมู่ที่ ๑๑	เสียชีวิต
๒๒	นายแก่น ศรีเพ็ง	สมาชิกสภา อบต. หมู่ที่ ๑๑	๑๘ ตุลาคม ๒๕๖๐

หมายเหตุ : การยังคงอยู่ในตำแหน่งให้เป็นที่ไปตามคำสั่งหัวหน้าคณะรักษาความสงบแห่งชาติ ที่ ๑/๒๕๕๗ เรื่อง การได้มาซึ่งสมาชิกสภาท้องถิ่นหรือผู้บริหารท้องถิ่นเป็นการชั่วคราว สั่ง ณ วันที่ ๒๕ ธันวาคม ๒๕๕๗

๒) คณะผู้บริหารทำหน้าที่บริหารกิจการขององค์การบริหารส่วนตำบลตามกฎหมาย ประกอบด้วย นายกองค์การบริหารส่วนตำบล ๑ คน รองนายกองค์การบริหารส่วนตำบล ๒ คน และเลขานุการนายกองค์การบริหารส่วนตำบล จำนวน ๑ คน ซึ่งนายกองค์การบริหารส่วนตำบลเป็นผู้แต่งตั้ง

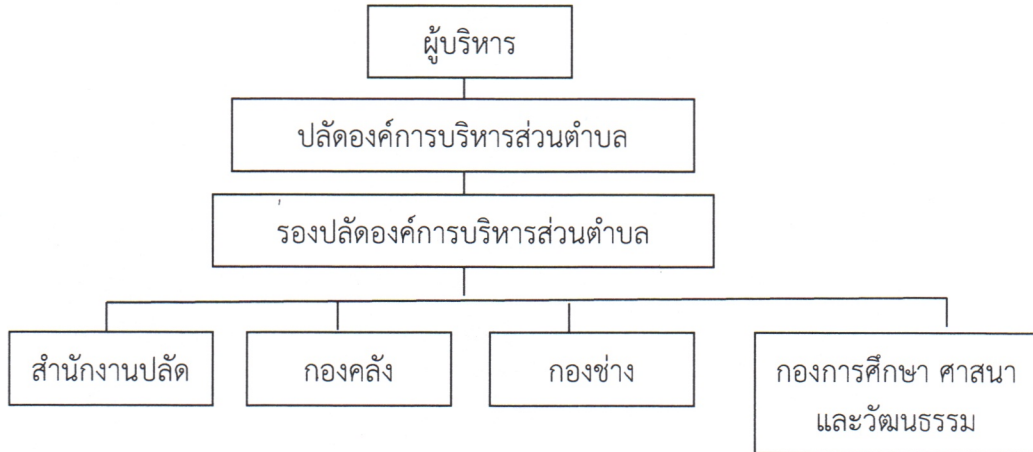
## บัญชีรายชื่อคณะผู้บริหารองค์การบริหารส่วนตำบลปราสาทเยอ

ลำดับ	ชื่อ - สกุล	ตำแหน่ง	วันที่ครบวาระ
๑	นางสุภัทร อูโลก	นายกองค์การบริหารส่วนตำบล	๑๘ ตุลาคม ๒๕๖๐
๒	นายสุนทร โยธี	รองนายกองค์การบริหารส่วนตำบล	๑๘ ตุลาคม ๒๕๖๐
๓	นายสมจิตร พุ่มพันธ์	รองนายกองค์การบริหารส่วนตำบล	๑๘ ตุลาคม ๒๕๖๐
๔	นายวรปรัชญ์ ปรามภค	เลขานุการนายกองค์การบริหารส่วนตำบล	๑๘ ตุลาคม ๒๕๖๐

หมายเหตุ : การยังคงอยู่ในตำแหน่งให้เป็นที่ไปตามคำสั่งหัวหน้าคณะรักษาความสงบแห่งชาติ ที่ ๑/๒๕๕๗ เรื่อง การได้มาซึ่งสมาชิกสภาท้องถิ่นหรือผู้บริหารท้องถิ่นเป็นการชั่วคราว สั่ง ณ วันที่ ๒๕ ธันวาคม ๒๕๕๗

การบริหารงานขององค์การบริหารส่วนตำบลปราสาทเยอ มีปลัดองค์การบริหารส่วนตำบลเป็นผู้บังคับบัญชา ของพนักงาน และเจ้าหน้าที่รับผิดชอบงานประจำทั่วไปขององค์การบริหารส่วนตำบล โดยแบ่งส่วนการบริหารงาน ออกเป็น ๔ กอง โดยมีหัวหน้าส่วนราชการ เรียกว่า ผู้อำนวยการกอง/หัวหน้าสำนัก เป็นผู้บังคับบัญชาของส่วนราชการภายในมีลักษณะโครงสร้างการบริหารงานองค์การบริหารส่วนตำบลปราสาทเยอ ดังนี้

### โครงสร้างการบริหารงานองค์การบริหารส่วนตำบลปราสาทเยอ



#### ๗. อัตรากำลังของเจ้าหน้าที่ องค์การบริหารส่วนตำบลปราสาทเยอ

สำนัก/ฝ่าย	พนักงานส่วนตำบล	พนักงานจ้าง	รวม
สำนักงานปลัด	๘	๑๐	๑๘
กองคลัง	๓	๒	๕
กองช่าง	-	๒	๒
กองการศึกษา ศาสนา และวัฒนธรรม	๑	๔	๕
<b>รวม</b>	<b>๑๒</b>	<b>๑๘</b>	<b>๓๐</b>

หมายเหตุ : (ข้อมูล ณ เดือนพฤศจิกายน พ.ศ. ๒๕๖๓)

#### สังกัดองค์การบริหารส่วนตำบล

- นายณฤทธิ์ กาเมือง รองปลัดองค์การบริหารส่วนตำบล

#### สำนักงานปลัดองค์การบริหารส่วนตำบล

##### พนักงานส่วนตำบล

- นางสาวจirinันท์ เตมีย์ หัวหน้าสำนักปลัดองค์การบริหารส่วนตำบล
- นางสาวมณฑนา มีมานะ นักพัฒนาชุมชนชำนาญการ
- นายอุทัย บัวภา นักจัดการงานทั่วไปชำนาญการ
- นายทองศักดิ์ วัฒนสกุลชล นักวิเคราะห์นโยบายและแผนชำนาญการ
- นายธวัชชัย น้อยจิตต์ นิติกรปฏิบัติการ
- นางสาวถิรินันท์ ประจักษ์จิตร นักวิชาการสาธารณสุขปฏิบัติการ
- นางสาวสุดารัตน์ อินทะเสน เจ้าพนักงานธุรการปฏิบัติงาน

##### พนักงานจ้าง

- นางจินตนา กล้วยนิจ ผู้ช่วยเจ้าพนักงานธุรการ (พนักงานจ้างตามภารกิจ)



- นายพิภพ เกษกรณ์ ผู้ช่วยเจ้าพนักงานป้องกันและบรรเทาสาธารณภัย (พนักงานจ้างตามภารกิจ)
- นางสาวรัตนา สุนันท์ ผู้ช่วยนักวิชาการเกษตร (พนักงานจ้างตามภารกิจ)
- นางสาวศิริรัตนา สาระไทยวีรกุล ผู้ช่วยเจ้าพนักงานพัฒนาชุมชน (พนักงานจ้างตามภารกิจ)
- นางสาวจุฑามณี แสนพันธ์ ผู้ช่วยเจ้าพนักงานธุรการ (พนักงานจ้างตามภารกิจ)
- นางสาวนฤมล แก้วเกิด ผู้ช่วยเจ้าพนักงานประชาสัมพันธ์ (พนักงานจ้างตามภารกิจ)
- นายสมาน โยธี นักการภารโรง (พนักงานจ้างทั่วไป)
- นางจันเพ็ญ ชรินทร์ คนงานทั่วไป (พนักงานจ้างทั่วไป)
- นายสุพันธ์ โยธี ยาม (พนักงานจ้างทั่วไป)
- นายสันติ ชินทอง พนักงานขับรถยนต์ (พนักงานจ้างทั่วไป)

#### กองคลัง

##### พนักงานส่วนตำบล

- นางสาวปรีดาพร พุ่มไม้ นักวิชาการพัสดุชำนาญการ
- นางสมจิตต์ เตือนเพ็ง นักวิชาการเงินและบัญชีชำนาญการ
- นางชนันันท์ พรหมภา นักวิชาการจัดเก็บรายได้ปฏิบัติการ

##### พนักงานจ้าง

- นางสาววิไลลักษณ์ ชินทอง ผู้ช่วยเจ้าพนักงานการเงินและบัญชี (พนักงานจ้างตามภารกิจ)
- นางสาววิไลวรรณ โยธี ผู้ช่วยเจ้าพนักงานธุรการ (พนักงานจ้างตามภารกิจ)

#### กองช่าง

##### พนักงานส่วนตำบล

##### พนักงานจ้าง

- นายวรชัย บุญประสงค์ ผู้ช่วยนายช่างโยธา
- นายอภิวัฒน์ คำพินิจ ผู้ช่วยนายช่างสำรวจ

#### กองการศึกษา ศาสนา และวัฒนธรรม

##### พนักงานส่วนตำบล

- นางมะลิวัลย์ บุญมา นักวิชาการศึกษาปฏิบัติการ
- นางสาวดวง ตอนศรี ครู
- นางเป็ลียน ทองคณา ครู

##### พนักงานจ้าง

- นางสาวเสียม โพนปลัด ผู้ช่วยครูผู้ดูแลเด็ก (พนักงานจ้างตามภารกิจ)
- นางสาววรรณิภา กาบบัว ผู้ช่วยครูผู้ดูแลเด็ก (พนักงานจ้างตามภารกิจ)
- นางทิวพร วงศ์สวัสดิ์ ผู้ช่วยเจ้าพนักงานธุรการ (พนักงานจ้างตามภารกิจ)
- นางสาวสุนันท์ สุนันท์ ผู้ดูแลเด็ก (พนักงานจ้างทั่วไป)

### จุดยืนทางยุทธศาสตร์ขององค์การบริหารส่วนตำบลปราสาทเยอ

จากประเด็นความเชื่อมโยงยุทธศาสตร์ที่สำคัญของแผนพัฒนาเศรษฐกิจและสังคมแห่งชาติฉบับที่ ๑๑ ยุทธศาสตร์ชาติ และยุทธศาสตร์จังหวัด จะเห็นได้ว่ามีความเชื่อมโยงกันอย่างชัดเจนในการนำมาเป็นแนวทาง กำหนดประเด็นยุทธศาสตร์การพัฒนาขององค์กรปกครองส่วนท้องถิ่น ซึ่งการกำหนดประเด็นยุทธศาสตร์การพัฒนาที่ชัดเจนจะเป็นการเตรียมการพัฒนา เป็นการนำภูมิคุ้มกันที่มีอยู่ พร้อมทั้งเร่งสร้างภูมิคุ้มกันในท้องถิ่น ให้เข้มแข็งขึ้น เพื่อเตรียมความพร้อมคน สังคม และระบบเศรษฐกิจของชุมชนให้สามารถปรับตัวรองรับ ผลกระทบจากการสภาวะการณ์เปลี่ยนแปลงได้อย่างเหมาะสม โดยให้ความสำคัญกับการพัฒนาคน สังคม เศรษฐกิจภายในชุมชนให้มีคุณภาพใช้ทรัพยากรที่มีอยู่ภายในชุมชนอย่างคุ้มค่าและเกิดประโยชน์สูงสุด รวมทั้ง สร้างโอกาสทางเศรษฐกิจด้วยฐานความรู้ เทคโนโลยี นวัตกรรม และความคิดสร้างสรรค์ บนพื้นฐานการผลิต และการบริโภคที่เป็นมิตรต่อสิ่งแวดล้อม ซึ่งจะนำไปสู่การพัฒนาเพื่อประโยชน์สุขที่ยั่งยืนของชุมชนตามหลักปรัชญาของเศรษฐกิจพอเพียงองค์การบริหารส่วนตำบลปราสาทเยอ จึงได้กำหนดจุดยืนทางยุทธศาสตร์ (Positioning) คือ “ **สังคมปราสาทเยออยู่ร่วมกันอย่างสงบสุขภายใต้สิ่งแวดล้อมที่ดี** ”



## หนังสือรับรองการประเมินผลการควบคุมภายใน องค์การบริหารส่วนตำบลปราสาทเยอ

เรียน นายอำเภอไพรบึง

องค์การบริหารส่วนตำบลปราสาทเยอ ได้ประเมินผลการควบคุมภายในของหน่วยงาน สำหรับปีสิ้นสุดวันที่ ...๓๐... เดือน...กันยายน... พ.ศ. ...๒๕๖๓... ด้วยวิธีการที่หน่วยงานกำหนด ซึ่งเป็นไปตามหลักเกณฑ์กระทรวงการคลังว่าด้วยมาตรฐานและหลักเกณฑ์ปฏิบัติ การควบคุมภายใน สำหรับหน่วยงานของรัฐ พ.ศ. ๒๕๖๑ โดยมีวัตถุประสงค์เพื่อให้ความมั่นใจอย่างสมเหตุสมผลว่า ภารกิจของ หน่วยงานจะบรรลุวัตถุประสงค์ของการควบคุมภายในด้านการดำเนินงานที่มีประสิทธิผล ประสิทธิภาพ ด้าน การรายงานที่เกี่ยวกับการเงิน และไม่ใช้การเงินที่เชื่อถือได้ ทันท่วงที และโปร่งใส รวมทั้งด้านการปฏิบัติ ตามกฎหมาย ระเบียบ และข้อบังคับที่เกี่ยวข้องกับการดำเนินงาน

จากผลการประเมินดังกล่าว องค์การบริหารส่วนตำบลปราสาทเยอ เห็นว่า การควบคุม ภายในของหน่วยงานมีความเสี่ยงสำคัญ โดยกำหนดจะดำเนินการปรับปรุงการควบคุมภายในสำหรับความ เสี่ยงดังกล่าวในปีงบประมาณ/ปีปฏิทินถัดไป และเป็นไปตามหลักเกณฑ์กระทรวงการคลังว่าด้วยมาตรฐาน และหลักเกณฑ์ปฏิบัติการควบคุมภายในสำหรับหน่วยงานของรัฐ พ.ศ. ๒๕๖๑ ภายใต้การกำกับดูแลของ อำเภอไพรบึง... ดังนี้

### ๑. ความเสี่ยงที่มีอยู่ที่ต้องกำหนดปรับปรุงการควบคุมภายใน

๑.๑ กิจกรรมการคำนวณประมาณการช่าง ยังคงมีจุดอ่อน คือ ไม่มีบุคลากรที่มีความรู้ความสามารถเฉพาะด้านช่างมาปฏิบัติงานราชการทำให้ประมาณการช่างก่อนที่จะมีการเสนอขอ อนุมัติดำเนินงานเกิดความผิดพลาดได้ง่าย

๑.๒ กิจกรรมงานสำรวจ/ตรวจงานการก่อสร้างซ่อมแซมด้านโครงสร้างพื้นฐาน ยังคงมีจุดอ่อน คือ ความไม่ชัดเจนจากการประสานความร่วมมือในการอุทิศที่ดินของพื้นที่ที่จะ ดำเนินการทำให้ประสบปัญหาในการทำงาน และรายละเอียดประกอบแบบไม่สอดคล้องกับสภาพความเป็นจริงของพื้นที่

๑.๓ กิจกรรมด้านซ่อมแซมไฟฟ้าสาธารณะ ยังคงมีจุดอ่อน คือ ไม่มีบุคลากรที่มีความรู้เฉพาะด้านในการจัดการงานไฟฟ้า และการประสานงานระหว่างเจ้าหน้าที่และบุคคลในพื้นที่เมื่อ เกิดเหตุมีความล่าช้าทำให้การช่วยเหลือไม่ทันท่วงที

### ๑.๔ กิจกรรมส่งเสริมพัฒนาครูผู้สอน ซึ่งควบคุมได้ในระดับหนึ่ง คือ

๑.๑) มีการติดตามแนวทางการแก้ไขมาตรฐานการกำหนดตำแหน่งของ ผู้ปฏิบัติงานเพื่อให้มีการปรับวุฒิทางการศึกษาให้ตรงกับสายงานที่ปฏิบัติของผู้ช่วยครูผู้ดูแลเด็ก

๑.๒) มีการจัดสรรงบประมาณเพื่อเปิดโอกาสให้ครู/ผู้ช่วยครูผู้ดูแลเด็กได้เข้ารับ ฝึกอบรมเกี่ยวกับระเบียบ กฎเกณฑ์ และแนวทางการปฏิบัติงานให้ชัดเจน เพื่อเพิ่มพูนความรู้ ความสามารถ ทักษะในการสอนและปฏิบัติงานด้านอื่นๆ พร้อมศึกษาต่อ ป.ตรี /ป.โท

แต่ยังไม่บรรลุวัตถุประสงค์ เนื่องจาก ครู ผดต. และ ผช.ผดต. ขาดทักษะความ ชำนาญในด้านเทคโนโลยี/การนำระบบสารสนเทศมาใช้ในการจัดกิจกรรมการเรียนการสอนให้มี ประสิทธิภาพ เช่น การใช้งานคอมพิวเตอร์เพราะครูผู้ดูแลเด็กบางคนยังมีข้อจำกัดในการใช้งานในระบบ internet เนื่องจากมีข้อจำกัดด้านความรู้ด้านคอมพิวเตอร์

### ๑.๕ กิจกรรมปรับปรุงสถานศึกษา (ศูนย์พัฒนาเด็กเล็ก) ซึ่งควบคุมได้ในระดับหนึ่ง คือ

๑.๑) ศูนย์พัฒนาเด็กเล็ก (บางศูนย์ฯ) สนับสนุนงบประมาณในการปรับปรุงสถานศึกษา เช่น ปรับปรุงห้องน้ำ จัดสภาพภูมิทัศน์หน้าบริเวณอาคาร ต่อเติมหลังคาอาคารศูนย์ฯ ทำให้ศูนย์ฯมีหลังคาที่กว้างขึ้น และมีสถานที่ในการจัดกิจกรรมศูนย์ฯ สะดวกสบายมากขึ้นกว่าเดิม เป็นต้น

๑.๒) มีการประสานให้มีเกิดความร่วมมือระหว่างผู้ปกครอง คณะกรรมการบริหารการศึกษา หน่วยงานที่เกี่ยวข้องและผู้ที่มีส่วนเกี่ยวข้อง เพื่อระดมทุนและแรงงานในการปรับปรุงสถานศึกษาให้มีความสะอาด ปลอดภัย ตลอดจนการติดตามดูแลและสร้างจิตสำนึกในการปฏิบัติงานของเจ้าหน้าที่ในการปฏิบัติงานให้ชัดเจน เหมาะสม

แต่ยังไม่บรรลุวัตถุประสงค์ เนื่องจากศูนย์พัฒนาเด็กเล็ก (บางศูนย์ฯ) ยังไม่ได้รับการแก้ไขปัญหาดังกล่าว ด้วยสาเหตุจากงบประมาณที่มีจำกัดและการให้ความสำคัญ/ความร่วมมือ/การมีส่วนร่วมของผู้ปกครอง คณะกรรมการศูนย์ฯ และ อปท. ยังมีน้อย

๑.๖ โครงการอนุรักษ์พันธุกรรมพืชตามพระราชดำริสมเด็จพระเทพฯ ได้ดำเนินการให้บรรลุวัตถุประสงค์เรียบร้อยแล้ว โดยได้ดำเนินการ

๑) กำชับเจ้าหน้าที่ผู้ปฏิบัติให้เคร่งครัดดำเนินการตามระเบียบ และให้มีหลักฐานการปฏิบัติงาน

๒) ประสานงานเพื่อขอความร่วมมือด้านความรู้และข้อมูลด้านสมุนไพรในพื้นที่

๓) เพิ่มพูนความรู้และแลกเปลี่ยนประสบการณ์โดยการเข้าร่วมอบรมและศึกษาดูงาน

๔) จัดตั้งศูนย์ข้อมูลสมุนไพร

๕) จัดทำรายงานผลการดำเนินงานเพื่อให้ผู้บริหารรับทราบ

แต่ยังไม่บรรลุวัตถุประสงค์ เนื่องจากยังขาดการประสานให้มีเกิดความร่วมมือระหว่างหน่วยงานที่เกี่ยวข้องและผู้ที่มีส่วนเกี่ยวข้อง เพื่อระดมความรู้ ศักยภาพในการสร้างความยั่งยืนให้กับโครงการอนุรักษ์พันธุกรรมพืชตามพระราชดำริสมเด็จพระเทพฯ และการแบ่งงาน มอบหมายงานในการติดตามดูแลในการปฏิบัติงานของเจ้าหน้าที่ยังไม่ชัดเจน เหมาะสม ตลอดจนการสร้างจิตสำนึกให้ประชาชนและหน่วยงานที่เกี่ยวข้องหันมาให้ความสำคัญต่อการดำเนินโครงการฯ

## ๒. การปรับปรุงการควบคุมภายใน

๒.๑ การคำนวณประมาณการช่าง จัดให้บุคลากรได้รับการอบรม โดยการใช้เครื่องมือระบบสารสนเทศในการออกแบบ ประมาณราคา ควบคุมงานก่อสร้าง การปรับปรุงระบบการคำนวณให้เป็นปัจจุบัน รวมทั้งในระหว่างดำเนินการตรวจสอบข้อมูลต่างๆที่เกี่ยวข้องให้มีการตรวจสอบอย่างละเอียดถี่ถ้วน

๒.๒ งานสำรวจ/ตรวจงานการก่อสร้าง ซ่อมแซมด้านโครงสร้างพื้นฐาน รายละเอียดประกอบงานการก่อสร้างต้องมีความชัดเจนตามแบบแปลนที่กำหนด การกำหนดให้เจ้าหน้าที่ดำเนินการให้เป็นไปตามระเบียบทางราชการและต้องออกสำรวจงานในพื้นที่จริงร่วมกับผู้ควบคุมงาน ผู้นำชุมชน ก่อนการส่งงาน รวมถึงการประสานงานต้องมีความชัดเจนและต้องมีเอกสารยืนยันในการยินยอมของเจ้าของพื้นที่ที่ชัดเจนเป็นลายลักษณ์อักษร

๒.๓ ด้านซ่อมแซมไฟฟ้าสาธารณะ จัดสรรงบประมาณให้สอดคล้องกับเหตุที่เกิดโดยการประมาณการ การจัดส่งเจ้าหน้าที่เข้ารับการอบรมเพื่อเพิ่มศักยภาพ เพิ่มความรู้เฉพาะด้าน และประสานกับชุมชนหรือผู้นำชุมชนให้มีส่วนร่วมช่วยในการสอดส่องดูแลไฟฟ้าสาธารณะ

๒.๔ การส่งเสริมพัฒนาครูผู้สอนให้มีคุณภาพและประสิทธิภาพได้ จัดให้มีการเข้ารับการฝึกอบรมเพื่อพัฒนาทักษะการใช้เทคโนโลยีและสารสนเทศ

๒.๕ การปรับปรุงสถานศึกษา (ศูนย์พัฒนาเด็กเล็ก) จัดสรรงบประมาณเพิ่มเติมเพื่อจะดำเนินการปรับปรุงต่อเติม อาคารศูนย์ฯ เพื่อให้เด็กเล็กเกิดความสะอาดสบายปลอดภัยมากยิ่งขึ้น และประชุมประชาชน ผู้ปกครอง คณะกรรมการศูนย์เด็กเล็กฯ และหน่วยงานที่เกี่ยวข้องเพื่อระดมหาทุน แร่งงานมาปรับปรุงสถานศึกษา

๒.๖ โครงการอนุรักษ์พันธุกรรมพืชตามพระราชดำริสมเด็จพระเทพฯ ทำการสำรวจและติดป้ายชื่อพันธุ์พืชสมุนไพรเพื่อทำเป็นรหัสประจำพันธุ์ไม้ พร้อมทั้งเก็บรวบรวมเมล็ดพันธุ์พืช

ลายมือชื่อ.....

(นางสุวภัทร อุโลก)

ตำแหน่ง...นายกองค์การบริหารส่วนตำบลปราสาทเยอ.....

วันที่.....๗๐.....เดือน.....พฤศจิกายน.....พ.ศ. ...๒๕๖๓...

**องค์การบริหารส่วนตำบลปราสาทเยอ**  
**รายงานการประเมินองค์ประกอบของการควบคุมภายใน**  
**สำหรับระยะเวลาดำเนินงานสิ้นสุด ณ วันที่ ๓๐ กันยายน ๒๕๖๓**

องค์ประกอบของการควบคุมภายใน	ผลการประเมิน/ข้อสรุป
<p><b>๑. สภาพแวดล้อมการควบคุม</b></p> <p><b>๑.๑ กิจกรรม/โครงการป้องกันและช่วยเหลือประชาชนจากโรคภัยติดต่อ : โครงการรณรงค์ป้องกันและควบคุมโรคไข้เลือดออกในชุมชน</b> เป็นความเสี่ยงที่เกิดจากสภาพแวดล้อมภายนอก คือ</p> <p>๑) ประชาชนในชนบทไม่ค่อยให้ความสำคัญในเรื่องของการรักษาความสะอาดของที่อยู่อาศัย โดยเฉพาะภาชนะที่มีน้ำขัง ซึ่งเป็นแหล่งของการเพาะเชื้อยุงลายที่เป็นสาเหตุของโรคไข้เลือดออกตามมา</p> <p>๒) สภาพดิน/ฟ้า/อากาศปัจจุบันนี้เปลี่ยนแปลงไปอย่างรวดเร็ว ทำให้ยุงลายเพาะเชื้อได้เร็วและเพิ่มจำนวนมากขึ้น</p> <p><b>๑.๒ กิจกรรม/โครงการป้องกันและแก้ไขปัญหายาเสพติด : โครงการฝึกอบรมให้ความรู้แก่เด็ก เยาวชน และประชาชนเกี่ยวกับโทษของยาเสพติด</b> เป็นความเสี่ยงที่เกิดจากสภาพแวดล้อมภายในและภายนอก ได้แก่</p> <p>ภายใน คือ การให้ความสำคัญของหน่วยงานในการสร้างความรู้ความเข้าใจและกระตุ้นให้เด็ก เยาวชน และประชาชนเห็นถึงโทษของยาเสพติด</p> <p>ภายนอก คือ ไม่ได้ได้รับความร่วมมือในการให้ข้อมูลที่แท้จริงเกี่ยวกับผู้ติดยาเสพติดจากครอบครัวหรือบุคคลที่เกี่ยวข้อง</p> <p><b>๑.๓ กิจกรรม/โครงการฟื้นฟูเศรษฐกิจให้ขยายตัวอย่างยั่งยืน : โครงการส่งเสริมการฝึกอาชีพให้กับประชาชน</b> เป็นความเสี่ยงที่เกิดจากสภาพแวดล้อมภายในและภายนอก ดังนี้</p> <p>ภายใน คือ หน่วยงานไม่มีการส่งเสริมและสนับสนุนให้ประชาชนปรับเปลี่ยนแนวคิด วิธีการดำเนินการให้สอดคล้องเหมาะสมกับศักยภาพของพื้นที่</p> <p>ภายนอก คือ ประชาชนไม่มีการนำองค์ความรู้ที่ได้รับมาประยุกต์ใช้ให้เกิดรายได้</p> <p><b>๑.๔ กิจกรรม/โครงการลดปัญหาภาวะโลกร้อน : โครงการอนุรักษ์พันธุกรรมพืชตามพระราชดำริสมเด็จพระเทพฯ</b> เป็นความเสี่ยงที่เกิดจากสภาพแวดล้อมภายในและภายนอก ดังนี้</p> <p>ภายใน คือ เจ้าหน้าที่ยังขาดทักษะการนำโครงการมาประยุกต์ใช้ในพื้นที่ให้เกิดเป็นรูปธรรม</p> <p>ภายนอก คือ ประชาชนไม่กระตือรือร้น สนใจในการให้ความร่วมมือ เพราะมีแนวคิดว่าเป็นเรื่องไกลตัว</p> <p><b>๑.๕ กิจกรรม: การตรวจฎีกา การเบิกจ่ายเงินต่างๆ</b> เป็นความเสี่ยงที่เกิดจากสภาพแวดล้อมภายใน คือ</p> <p>๑) ผู้รับผิดชอบโครงการไม่ลำดับขั้นตอนในการจัดทำเอกสารและ</p>	<p><b>ผลการประเมิน</b></p> <p>สำนักงานปลัด อบต. แบ่งโครงสร้างและการปฏิบัติงานออกเป็น ๕ งาน คือ ๑. งานบริหารงานทั่วไป ๒. งานนโยบายและแผน ๓. งานกฎหมายและคดี ๔. งานป้องกันและบรรเทาสาธารณภัย และ ๕. งานกิจการสภา อบต. ซึ่งจากการวิเคราะห์ประเมินผลตามองค์ประกอบของมาตรฐานควบคุมภายในตามระเบียบคณะกรรมการตรวจเงินแผ่นดินว่าด้วยการกำหนดมาตรฐานการควบคุมภายใน พ.ศ. ๒๕๔๔ พบความเสี่ยงในภารกิจจำนวน ๑ งาน (๔ กิจกรรม) ได้แก่</p> <p><b>๑. งานบริหารทั่วไป</b></p> <p><b>๑) บริหารงานทั่วไป</b></p> <p><b>๑.๑) กิจกรรม/โครงการป้องกันและช่วยเหลือประชาชนจากโรคภัยติดต่อ : โครงการรณรงค์ป้องกันและควบคุมโรคไข้เลือดออกในชุมชน</b> ซึ่งพบว่าบรรลุวัตถุประสงค์ของการควบคุมโดย อบต. ได้ดำเนินการ</p> <p>(๑) ประชาสัมพันธ์เกี่ยวกับอันตรายที่เกิดจากการระบาดของโรคไข้เลือดออก</p> <p>(๒) จัดซื้อจัดจ้างวัสดุวิทยาศาสตร์หรือการแพทย์เพื่อให้พนักงานองค์การบริหารส่วนตำบลปราสาทเยอร่วมกับโรงพยาบาลส่งเสริมสุขภาพตำบล ออกปฏิบัติหน้าที่ในการพนเคมีกำจัดยุงลายร่วมกับชุมชน หยอดทรายอะเบทให้กับประชาชน</p> <p>(๓) จัดซื้อเครื่องพ่นหมอกควันเพื่อดำเนินกิจกรรม</p> <p><b>๑.๒) กิจกรรม/โครงการป้องกันและแก้ไขปัญหายาเสพติด : โครงการฝึกอบรมให้ความรู้แก่เด็ก เยาวชน และประชาชนเกี่ยวกับโทษของยาเสพติด</b> ซึ่งพบว่าบรรลุวัตถุประสงค์ของการควบคุม โดย อบต. ได้ดำเนินการ ดังนี้</p> <p>๑. จัดทำโครงการฝึกอบรมให้ความรู้แก่เด็ก</p>

องค์ประกอบของการควบคุมภายใน	ผลการประเมิน/ข้อสรุป
<p>การจัดทำฎีกาเบิกจ่ายเงินไม่ถูกต้องทำให้เกิดความผิดพลาด</p> <p>๒) เจ้าหน้าที่ตรวจสอบเอกสารประกอบการเบิกจ่ายไม่ละเอียดรอบคอบ ครบถ้วนถูกต้องทำให้การเบิกจ่ายเงินไม่ถูกต้อง</p> <p><b>๑.๖ กิจกรรม: การการจัดเก็บรายได้</b> เป็นความเสี่ยงที่เกิดจากสภาพแวดล้อมภายใน คือ</p> <p>๑) ขาดบุคลากรที่มีความรู้ความเข้าใจเกี่ยวกับการดำเนินงานจัดเก็บรายได้โดยเฉพาะ</p> <p>๒) การปรับปรุงข้อมูลแผนที่ภาษีและทะเบียนทรัพย์สินยังไม่ถูกต้อง ครบถ้วนและเป็นปัจจุบัน</p> <p><b>๑.๗ กิจกรรม: การตรวจสอบพัสดุประจำปี</b> เป็นความเสี่ยงที่เกิดจากสภาพแวดล้อมภายใน</p> <p>๑) ผู้รับผิดชอบเจ้าของหน่วยงานงบประมาณยังขาดความรู้ความเข้าใจเกี่ยวกับ หน้าที่ความรับผิดชอบในการควบคุมดูแลและการตรวจสอบพัสดุครุภัณฑ์</p> <p>๒) ขาดการประสานงานระหว่างหน่วยงานเจ้าของงบประมาณและเจ้าหน้าที่พัสดุ</p> <p>๓) ผู้ปฏิบัติงานยังขาดความรู้ความเข้าใจเกี่ยวกับกฎหมาย ระเบียบ คำสั่ง ในการปฏิบัติงาน</p> <p><b>๑.๘ กิจกรรมการคำนวณประมาณการช่าง</b> เป็นความเสี่ยงที่เกิดจากสภาพแวดล้อมภายในและภายนอก</p> <p><u>ภายใน</u> คือ</p> <p>๑) การตรวจทานข้อมูลก่อนนำมาดำเนินการ เช่น ข้อมูลที่นำมากำหนดราคากลางไม่เป็นปัจจุบัน</p> <p>๒) บุคลากรด้านการช่างยังขาดประสบการณ์ในการทำงานเฉพาะด้าน</p> <p>๓) การดำเนินงานเป็นไปด้วยความเร่งด่วนกระชั้นชิด และขาดการวางแผนการดำเนินงาน</p> <p><u>ภายนอก</u> คือ การคำนวณราคาขึ้นอยู่กับราคากลางท้องตลาด</p> <p><b>๑.๙ กิจกรรมงานสำรวจ/ตรวจงานการก่อสร้างซ่อมแซมด้านโครงสร้างพื้นฐาน</b> เป็นความเสี่ยงที่เกิดจากสภาพแวดล้อมทั้งภายในและภายนอก ดังนี้</p> <p><u>ภายใน</u> คือ</p> <p>๑) ขาดบุคลากรที่มีความรู้เฉพาะด้านมาควบคุมงาน</p> <p>๒) ขาดการประสานงานระหว่างผู้นำชุมชน และภาคประชาชนที่จะช่วยเหลือในการสำรวจ/ตรวจงานการก่อสร้าง</p> <p>๓) คณะกรรมการตรวจงานไม่มีความรู้ทางด้านช่าง</p> <p>๔) เจ้าหน้าที่ผู้รับผิดชอบงานไม่ได้ทำบันทึกรายงานช่าง ตามที่ระเบียบ กฎหมายทำให้การทำงานไม่เป็นไปตามระเบียบที่ถูกต้องและบรรลุวัตถุประสงค์</p>	<p>เยาวชน และประชาชนเกี่ยวกับโทษของยาเสพติด เพื่อปลูกจิตสำนึกและสร้างเครือข่าย</p> <p>๒. ประเมินความพึงพอใจในการดำเนินโครงการ และรายงาน/แจ้งการติดตามการดำเนินงาน</p> <p><b>๑.๓) กิจกรรม/โครงการฟื้นฟูเศรษฐกิจให้ขยายตัวอย่างยั่งยืน : โครงการส่งเสริมการฝึกอาชีพให้กับประชาชน</b> ซึ่งพบว่าบรรลุวัตถุประสงค์ของการควบคุม โดย อบต. ได้ดำเนินการ คือ</p> <p>๑. เชิญวิทยากรเกี่ยวกับการพัฒนารูปแบบผลิตภัณฑ์ที่มีอยู่มาให้ความรู้และสาธิตการพัฒนาผลิตภัณฑ์</p> <p>๒. หน่วยงานให้การส่งเสริม สนับสนุนการดำเนินกิจกรรม เพื่อให้เกิดการพัฒนาผลิตภัณฑ์ให้เกิดความหลากหลายและสร้างเครือข่ายการเรียนรู้ของกลุ่มอาชีพ</p> <p><b>๑.๔) กิจกรรม/โครงการลดปัญหาภาวะโลกร้อน : โครงการอนุรักษ์พันธุกรรมพืชตามพระราชดำริสมเด็จพระเทพฯ</b> ซึ่งพบว่าบรรลุวัตถุประสงค์ของการควบคุมได้ในระดับหนึ่ง โดย อบต. ดำเนินการ คือ</p> <p>๑. สำรวจสมุนไพรรักษาโรคเพิ่มเติมน</p> <p>๒. จัดทำรหัสพิกัดเพื่อรวบรวมเป็นฐานข้อมูลทรัพยากรท้องถิ่น</p> <p>แต่ยังไม่บรรลุวัตถุประสงค์ เนื่องจากยังขาดการประสานให้มีความร่วมมือระหว่างหน่วยงานที่เกี่ยวข้องและผู้ที่มีส่วนเกี่ยวข้อง เพื่อระดมความรู้ ศักยภาพในการสร้างความยั่งยืนให้กับโครงการอนุรักษ์พันธุกรรมพืชตามพระราชดำริสมเด็จพระเทพฯ และการแบ่งงาน มอบหมายงานในการติดตามดูแลในการปฏิบัติงานของเจ้าหน้าที่ยังไม่ชัดเจน เหมาะสม ตลอดจนการสร้างจิตสำนึกให้ประชาชนและหน่วยงานที่เกี่ยวข้องหันมาให้ความสำคัญต่อการดำเนินโครงการฯ</p>

องค์ประกอบของการควบคุมภายใน	ผลการประเมิน/ข้อสรุป
<p><u>ภายนอก</u> คือ</p> <p>๑) ผู้นำชุมชนและผู้ที่มีส่วนเกี่ยวข้องไม่สนใจเข้าร่วมการสำรวจพื้นที่ก่อนดำเนินการก่อสร้าง/ซ่อมแซม</p> <p><b>๑.๑๐ กิจกรรมด้านซ่อมแซมไฟฟ้าสาธารณะ</b> เป็นความเสี่ยงที่เกิดจากสภาพแวดล้อมทั้งภายในและภายนอก ดังนี้</p> <p><u>ภายใน</u> คือ</p> <p>๑) การตั้งงบประมาณรายจ่ายสำหรับซื้อวัสดุไฟฟ้าและวิทยุมีจำกัด อาจไม่เพียงพอต่อความต้องการหรือไม่สามารถซื้ออุปกรณ์ไฟฟ้าราคาแพงที่ทนทาน และอายุการใช้งานนานซึ่งจำเป็นต้องประหยัดงบประมาณอีกทางหนึ่ง</p> <p>๒) เจ้าหน้าที่ผู้ปฏิบัติงานไม่ได้ศึกษาระเบียบ กฎหมายที่เกี่ยวข้องกับการติดตั้งไฟฟ้าให้ถูกต้องตามหลักของการไฟฟ้าส่วนภูมิภาค ทำให้การซ่อมแซม ติดตั้งไฟฟ้าสาธารณะอาจเกิดอันตรายต่อตัวผู้ปฏิบัติและประชาชนในพื้นที่ได้</p> <p><u>ภายนอก</u> คือ ประชาชนไม่ให้ความสนใจ ความร่วมมือในการแจ้งเหตุงานประจำ ไฟฟ้าสาธารณะ</p> <p><b>๑.๑๑ กิจกรรมส่งเสริมพัฒนาครูผู้สอนให้มีคุณภาพและประสิทธิภาพ</b> เป็นความเสี่ยงที่เกิดจากสภาพแวดล้อมภายใน ดังนี้</p> <p>๑) บุคลากรขาดประสบการณ์ในการปฏิบัติงาน</p> <p>๒) บุคลากรรู้สึกไม่มั่นคงในงานที่ปฏิบัติอยู่ จึงมีการลาออกบ่อยๆ</p> <p>๓) ครูผู้ดูแลเด็ก/ผู้ดูแลเด็ก ส่วนใหญ่มีประสบการณ์ดูแลเด็ก แต่ไม่มีความสามารถพิเศษด้านอื่นๆ เพื่อนำมาพัฒนาการเรียนการสอนของตนเอง</p> <p><b>๑.๑๒ กิจกรรมปรับปรุงสถานศึกษา (ศูนย์พัฒนาเด็กเล็ก)</b> เป็นความเสี่ยงที่เกิดจากสภาพแวดล้อมภายใน ดังนี้</p> <p>๑) ห้องน้ำศูนย์พัฒนาเด็กเล็กไม่ได้มาตรฐานซึ่งมีขนาดไม่เหมาะสมและไม่เพียงพอสำหรับเด็ก</p> <p>๒) พื้นที่อาคารทั้งภายในและภายนอกคับแคบ เมื่อปรับปรุงต่อเติมแล้วยังมีพื้นที่ไม่เพียงพอสำหรับจัดกิจกรรมเนื่องจากศูนย์ฯ มีพื้นที่จำกัดและมีเด็กเข้ารับบริการเป็นจำนวนมาก</p> <p>๓) ศูนย์ไม่มีรั้วกันเป็นเอกเทศ จึงไม่ปลอดภัยสำหรับเด็กและเด็ก อาจหนีออกจากศูนย์เด็กได้สภาพแวดล้อมภายนอก คือ เกิดจากประชาชน ชุมชนและหน่วยงานอื่น ยังไม่เห็นความสำคัญของการปรับปรุงสถานศึกษา จึงให้ความร่วมมือและมีส่วนร่วมต่างๆ ในการพัฒนา ปรับปรุงน้อย</p>	<p><b>กองคลัง</b> กองคลัง แบ่งโครงสร้างและการปฏิบัติงานออกเป็น ๔ งาน คือ</p> <p>๑. งานการเงิน</p> <p>๒. งานบัญชี</p> <p>๓. งานพัฒนาและจัดเก็บรายได้ และ</p> <p>๔. งานทะเบียนทรัพย์สินและพัสดุ</p> <p>ซึ่งจากการวิเคราะห์ประเมินผลตามองค์ประกอบของมาตรฐานควบคุมภายใน ตามระเบียบคณะกรรมการตรวจเงินแผ่นดินว่าด้วยการกำหนดมาตรฐานการควบคุมภายใน พ.ศ. ๒๕๔๔ พบความเสี่ยงในการกิจจำนวน ๓ งาน (๓ กิจกรรม) ได้แก่</p> <p><b>๑. งานการเงิน</b></p> <p><b>๑.๑ งานจัดทำฎีกาเบิกจ่ายเงิน</b></p> <p><b>กิจกรรม: การตรวจฎีกา การเบิกจ่ายเงินต่างๆ</b> ซึ่งพบว่าบรรลุนิติบุคคลของการควบคุม โดยมีการกำกับเจ้าหน้าที่ให้ตรวจสอบเอกสารและแหล่งของเงินงบประมาณให้ถูกต้องก่อนเสนอขออนุมัติเบิกจ่าย และทำความเข้าใจกับเจ้าหน้าที่ผู้รับผิดชอบในแต่ละส่วนงาน ขั้นตอนจัดทำเอกสาร การจัดทำฎีกาเบิกจ่ายเงิน และการบันทึกข้อมูลในระบบบัญชีคอมพิวเตอร์ e-LAAS ให้ถูกต้องมากที่สุด</p> <p><b>๒. งานพัฒนาและจัดเก็บรายได้</b></p> <p><b>๒.๑ งานจัดทำแผนที่ภาษีและการจัดเก็บรายได้</b></p> <p><b>กิจกรรม: การจัดเก็บรายได้</b> พบว่า มีการจัดทำข้อมูลแผนที่ภาษี และมีการนำระบบแผนที่ภาษีและทะเบียนทรัพย์สินมาใช้ในการตรวจสอบแนวเขตก่อนจัดเก็บภาษี มีการจ้างเหมาบริการบุคคลภายนอกเพื่อช่วยงานจัดเก็บรายได้</p> <p><b>๓. ทะเบียนทรัพย์สินและพัสดุ</b></p> <p><b>๓.๑ งานตรวจสอบพัสดุประจำปี</b></p> <p><b>กิจกรรม: การตรวจสอบพัสดุประจำปี</b> พบว่า มีการแต่งตั้งคณะกรรมการตรวจสอบพัสดุประจำปี และคณะกรรมการได้ดำเนินการตรวจสอบพัสดุ มีการรายงานผลการตรวจสอบพัสดุให้กับผู้บริหารท้องถิ่นทราบตามระเบียบ</p>



องค์ประกอบของการควบคุมภายใน	ผลการประเมิน/ข้อสรุป
<p><b>๒. การประเมินความเสี่ยง</b></p> <p><b>๒.๑ กิจกรรม/โครงการป้องกันและช่วยเหลือประชาชนจากโรคภัย</b>  <b>ติดต่อ : โครงการณรงค์ป้องกันและควบคุมโรคไข้เลือดออกในชุมชน</b>  <u>ความเสี่ยง</u>          ยังคงพบผู้ป่วยโรคไข้เลือดออกในเขตพื้นที่</p> <p><b>๒.๒ กิจกรรม/โครงการป้องกันและแก้ไขปัญหายาเสพติด :</b>  <b>โครงการฝึกอบรมให้ความรู้แก่เด็ก เยาวชน และประชาชนเกี่ยวกับโทษของยาเสพติด</b>  <u>ความเสี่ยง</u>          ปัญหายาเสพติดไม่ได้ถูกแก้ไขให้ลดลง หรือสิ้นไป</p> <p><b>๒.๓ กิจกรรม/โครงการฟื้นฟูเศรษฐกิจให้ขยายตัวอย่างยั่งยืน :</b>  <b>โครงการส่งเสริมการฝึกอาชีพให้กับประชาชน</b>  <u>ความเสี่ยง</u>          ยังไม่มีความยั่งยืนของอาชีพที่มีการส่งเสริมการฝึกอาชีพ</p> <p><b>๒.๔ กิจกรรม/โครงการลดปัญหาภาวะโลกร้อน : โครงการอนุรักษ์พันธุกรรมพืชตามพระราชดำริสมเด็จพระเทพฯ</b>  <u>ความเสี่ยง</u>          ยังไม่เกิดความยั่งยืนของการดำเนินโครงการฯ</p> <p><b>๒.๕ กิจกรรม: การตรวจฎีกา การเบิกจ่ายเงินต่างๆ</b>  <u>ความเสี่ยง</u> คือ การตรวจสอบเอกสารการเบิกจ่ายเงินไม่ครบถ้วนถูกต้อง</p> <p><b>๒.๖ กิจกรรม: การจัดเก็บรายได้</b>  <u>ความเสี่ยง</u> คือขาดบุคลากรในการปฏิบัติหน้าที่ด้านการจัดเก็บรายได้</p> <p><b>๒.๗ กิจกรรม: การตรวจสอบพัสดุประจำปี</b>  <u>ความเสี่ยง</u> คือ เจ้าหน้าที่ที่ได้รับการแต่งตั้งขาดความรู้ความเข้าใจเกี่ยวกับระเบียบกฎหมายที่เกี่ยวข้อง และการประสานงานบกพร่อง</p> <p><b>๒.๘ กิจกรรมการคำนวณประมาณการช่าง</b>  <u>ความเสี่ยง</u>          ๑) การคำนวณราคาที่ไม่เป็นปัจจุบัน ทำให้ราคาเกิดการคลาดเคลื่อน          ๒) รายละเอียดประกอบแบบอาจไม่สอดคล้องตรงกับสภาพความเป็นจริงของพื้นที่ที่จะดำเนินการก่อสร้าง</p> <p><b>๒.๙ กิจกรรมงานสำรวจ/ตรวจงานการก่อสร้างซ่อมแซมด้านโครงสร้างพื้นฐาน</b>  <u>ความเสี่ยง</u>          ๑) บุคลากรมีไม่เพียงพอกับปริมาณงานและยังขาดประสบการณ์ในการทำงาน</p>	<p><b>ผลการประเมิน/ข้อสรุป</b></p> <p>กองช่าง แบ่งโครงสร้างและการปฏิบัติงานออกเป็น ๔ งาน คือ ๑.งานก่อสร้าง ๒.งานออกแบบและควบคุมอาคาร ๓.งานประสานสาธารณูปโภค และ ๔.งานผังเมือง ซึ่งจากการวิเคราะห์ประเมินผลตามองค์ประกอบมาตรฐานการควบคุมภายใน ตามระเบียบคณะกรรมการตรวจเงินแผ่นดินว่าด้วยการกำหนดมาตรฐานการควบคุมภายใน พ.ศ. ๒๕๔๔ พบความเสี่ยงในการปฏิบัติงาน ๓ งาน (๓ กิจกรรม) ได้แก่</p> <p><b>๑. ก่อสร้าง</b></p> <p><b>๑.๑ งานก่อสร้างและบูรณะถนน</b></p> <p><b>๑) กิจกรรมการคำนวณประมาณการช่าง</b> มีการควบคุมที่ยังไม่เพียงพอ และยังไม่บรรลุวัตถุประสงค์ของการควบคุม คือ ไม่มีบุคลากรที่มีความรู้ความสามารถเฉพาะด้านช่างมาปฏิบัติงานราชการทำให้ประมาณการช่างก่อนที่จะมีการเสนอขออนุมัติดำเนินงานเกิดความผิดพลาดได้ง่าย</p> <p><b>๒. ผังเมือง</b></p> <p><b>๒.๑ งานสำรวจและแผนที่</b></p> <p><b>๑) กิจกรรมงานสำรวจ/ตรวจงานการก่อสร้างซ่อมแซมด้านโครงสร้างพื้นฐาน</b> มีการควบคุมที่ยังไม่เพียงพอ และยังไม่บรรลุวัตถุประสงค์ของการควบคุม คือ ความไม่ชัดเจนจากการประสานความร่วมมือในการอุทิศที่ดินของพื้นที่ที่จะดำเนินการทำให้ประสบปัญหาในการทำงาน และรายละเอียดประกอบแบบไม่สอดคล้องกับสภาพความเป็นจริงของพื้นที่</p> <p><b>๓. ประสานสาธารณูปโภค</b></p> <p><b>๓.๑ งานไฟฟ้าสาธารณะ</b></p> <p><b>๑) กิจกรรมด้านซ่อมแซมไฟฟ้าสาธารณะ</b> มีการควบคุมที่ยังไม่เพียงพอ และยังไม่บรรลุวัตถุประสงค์ของการควบคุม คือ ไม่มีบุคลากรที่มีความรู้เฉพาะด้านในการจัดการงานไฟฟ้า และการประสานงานระหว่างเจ้าหน้าที่และบุคคลในพื้นที่เมื่อเกิดเหตุมีความล่าช้าทำให้การช่วยเหลือไม่ทันที่วงที่</p>

องค์ประกอบของการควบคุมภายใน	ผลการประเมิน/ข้อสรุป
<p>๒) เกิดข้อผิดพลาดในการดำเนินงานก่อสร้าง/ ซ่อมแซมซึ่งไม่เป็นไปตามแบบแปลน</p> <p><b>๒.๑๐ กิจกรรมด้านซ่อมแซมไฟฟ้าสาธารณะ</b> ความเสี่ยง</p> <p>๑) ขาดบุคลากรที่มีความรู้ความสามารถเฉพาะด้านในการซ่อมบำรุง</p> <p>๒) เจ้าหน้าที่ผู้ปฏิบัติงานไม่ได้ศึกษาระเบียบ กฎหมายที่เกี่ยวข้องกับการติดตั้งไฟฟ้าให้ถูกต้องตามหลักของการไฟฟ้าส่วนภูมิภาค ทำให้การซ่อมแซม ติดตั้งไฟฟ้าสาธารณะอาจเกิดอันตรายต่อตัวผู้ปฏิบัติงานและประชาชนในพื้นที่ได้</p> <p><b>๒.๑๑ กิจกรรมส่งเสริมพัฒนาครูผู้สอน</b> ความเสี่ยง</p> <p>ครูผู้ดูแลเด็กบางคนยังขาดทักษะ ความรู้ ความสามารถ และความชำนาญในการสอนและปฏิบัติงานอื่น เนื่องจากไม่มีคุณสมบัติทางการศึกษาที่ตรงกับสายงานที่ปฏิบัติและขาดโอกาสในการเข้ารับการอบรมที่เหมาะสม และบางคนอาจขาดจิตสำนึกที่ดีต่อการปฏิบัติหน้าที่</p> <p><b>๒.๑๒ กิจกรรมปรับปรุงสถานศึกษา (ศูนย์พัฒนาเด็กเล็ก)</b> ความเสี่ยง</p> <p>๑) เด็กเล็กอาจประสบอุบัติเหตุ จากความปลอดภัยของสถานศึกษา (ศูนย์พัฒนาเด็กเล็ก) ที่ไม่ได้มาตรฐาน</p> <p>๒) ประชาชน ชุมชนและหน่วยงานอื่น เห็นความสำคัญของการปรับปรุงสถานศึกษา (ศูนย์พัฒนาเด็กเล็ก) น้อย</p> <p><b>๓. กิจกรรมการควบคุม</b></p> <p><b>๓.๑ กิจกรรม/โครงการป้องกันและช่วยเหลือประชาชนจากโรคภัยติดต่อ : โครงการรณรงค์ป้องกันและควบคุมโรคไข้เลือดออกในชุมชน</b></p> <p>กำหนดกิจกรรมขึ้นมาควบคุมดังนี้</p> <p>๑) การสำรวจ/ติดตามการเกิดโรค เพื่อสามารถวางแผนควบคุมป้องกันได้ทันทั่วทั้งที่</p> <p>๒) เพิ่มการประชาสัมพันธ์เกี่ยวกับอันตรายที่เกิดจากการระบาดของโรคไข้เลือดออก</p> <p><b>๓.๒ กิจกรรม/โครงการป้องกันและแก้ไขปัญหายาเสพติด : โครงการฝึกอบรมให้ความรู้แก่เด็ก เยาวชน และประชาชนเกี่ยวกับโทษของยาเสพติด</b></p> <p>กำหนดกิจกรรมขึ้นมาควบคุมดังนี้</p> <p>๑) ประสานงานหน่วยงาน/เจ้าหน้าที่ที่เกี่ยวข้องในการเข้าร่วมโครงการฯ</p> <p>๒) รายงานผล/แจ้งการติดตามการดำเนินงาน</p>	<p><b>กองการศึกษา ศาสนา และวัฒนธรรม</b> แบ่งโครงสร้างและการปฏิบัติงานออกเป็น ๔ งาน คือ</p> <p>๑. งานบริหารการศึกษา ๒. งานส่งเสริมกีฬานันทนาการ ๓. งานศาสนาและวัฒนธรรม และ ๔. งานศูนย์พัฒนาเด็กเล็ก</p> <p>ซึ่งจากการวิเคราะห์ประเมินผลตามองค์ประกอบของมาตรฐานควบคุมภายใน ตามระเบียบคณะกรรมการตรวจเงินแผ่นดินว่าด้วยการกำหนดมาตรฐานการควบคุมภายใน พ.ศ. ๒๕๔๔ พบความเสี่ยงในภารกิจ จำนวน ๒ งาน (๒ กิจกรรม) ได้แก่</p> <p><b>๑. งานบริหารการศึกษา</b></p> <p><b>๑) กิจกรรมส่งเสริมพัฒนาครูผู้สอน</b> ซึ่งควบคุมได้ในระดับหนึ่ง คือ</p> <p>๑.๑) มีการติดตามแนวทางการแก้ไขมาตรฐานการกำหนดตำแหน่งของผู้ปฏิบัติงานเพื่อให้มีการปรับคุณสมบัติทางการศึกษาให้ตรงกับสายงานที่ปฏิบัติของผู้ช่วยครูผู้ดูแลเด็ก</p> <p>๑.๒) มีการจัดสรรงบประมาณเพื่อเปิดโอกาสให้ครู/ผู้ช่วยครูผู้ดูแลเด็ก ได้เข้ารับฝึกอบรมเกี่ยวกับ ระเบียบ กฎเกณฑ์ และแนวทางการปฏิบัติงานให้ชัดเจน เพื่อเพิ่มพูนความรู้ความสามารถ ทักษะในการสอน และปฏิบัติงานด้านอื่นๆ พร้อมศึกษาต่อ ป.ตรี /ป.โท</p> <p>แต่ยังไม่บรรลุวัตถุประสงค์ เนื่องจาก ครู ผดต. และ ผช.ผดต. ขาดทักษะความชำนาญในด้านเทคโนโลยี/การนำระบบสารสนเทศมาใช้ในการจัดการเรียนการสอนให้มีประสิทธิภาพ เช่น การใช้งานคอมพิวเตอร์เพราะครูผู้ดูแลเด็กบางคนยังมีข้อจำกัดในการใช้งานในระบบ internet เนื่องจากมีข้อจำกัดด้านความรู้ด้านคอมพิวเตอร์</p> <p><b>๒. งานศูนย์พัฒนาเด็กเล็ก</b></p> <p><b>๑) กิจกรรมปรับปรุงสถานศึกษา (ศูนย์พัฒนาเด็กเล็ก)</b> ซึ่งควบคุมได้ในระดับหนึ่ง คือ</p> <p>๑.๑) ศูนย์พัฒนาเด็กเล็ก (บางศูนย์ฯ) สนับสนุนงบประมาณในการปรับปรุงสถานศึกษา เช่น ปรับปรุงห้องน้ำ จัดสภาพภูมิทัศน์หน้าบริเวณอาคาร ต่อเติมหลังคาอาคารศูนย์ฯ ทำให้ศูนย์ฯมีหลังคาที่กว้างขึ้น มีสถานที่ในการจัดกิจกรรม</p>

องค์ประกอบของการควบคุมภายใน	ผลการประเมิน/ข้อสรุป
<p><b>๓.๓ กิจกรรม/โครงการฟื้นฟูเศรษฐกิจให้ขยายตัวอย่างยั่งยืน :</b> <b>โครงการส่งเสริมการฝึกอาชีพให้กับประชาชน</b> กำหนดกิจกรรมขึ้นมาควบคุมดังนี้</p> <p>๑) ประสานงานกับหน่วยงานที่เกี่ยวข้อง และผู้นำชุมชน เพื่อเข้าร่วมโครงการฯ</p> <p>๒) รายงานผล/แจ้งการติดตามการดำเนินงาน</p> <p><b>๓.๔ กิจกรรม/โครงการลดปัญหาภาวะโลกร้อน : โครงการอนุรักษ์พันธุกรรมพืชตามพระราชดำริสมเด็จพระเทพฯ</b> กำหนดกิจกรรมขึ้นมาควบคุมดังนี้</p> <p>๑) การศึกษาหาความรู้เพื่อเพิ่มทักษะการปฏิบัติกิจกรรม</p> <p>๒) การประสานความร่วมมือเพื่อขอข้อมูล</p> <p>๓) จัดตั้งศูนย์ข้อมูลสมุนไพรเพื่อเป็นแหล่งเรียนรู้</p> <p><b>๓.๕ กิจกรรม: การตรวจฎีกา การเบิกจ่ายเงินต่างๆ</b> กำหนดกิจกรรมขึ้นมาควบคุม คือ</p> <p>๑) ควบคุม กำชับเจ้าหน้าที่ผู้รับผิดชอบ ศึกษากฎ ระเบียบ ข้อบังคับ หนังสือสั่งการ เพื่อให้จัดทำเอกสารให้ถูกต้อง ตามขั้นตอน ภายในระยะเวลาที่ระเบียบฯ กำหนด</p> <p>๒) ตรวจสอบเอกสาร หลักฐานการขอรับเงิน ครบถ้วน ถูกต้อง ตามระเบียบฯ จึงจะสามารถเขียนเช็คส่งจ่ายได้เพื่อป้องกันการผิดพลาด</p> <p>๓) ให้เจ้าหน้าที่ทุกคนที่มีส่วนเกี่ยวข้องกับการเบิกจ่ายเงิน งบประมาณ เรียนรู้งานซึ่งกันและกัน</p> <p><b>๓.๖ กิจกรรม: การจัดเก็บรายได้</b> กำหนดกิจกรรมขึ้นมาควบคุม ดังนี้</p> <p>๑) กำชับเจ้าหน้าที่ที่เกี่ยวข้องศึกษาหาความรู้เพื่อทำความเข้าใจ เกี่ยวกับการปฏิบัติงานในหน้าที่ พร้อมทั้งจัดทำแผนการดำเนินงาน จัดเก็บรายได้ในพื้นที่</p> <p>๒) จัดหาบุคลากรมาปฏิบัติหน้าที่ให้มีความต่อเนื่อง</p> <p><b>๓.๗ กิจกรรม: การตรวจสอบพัสดุประจำปี</b> กำหนดกิจกรรมขึ้นมาควบคุม ดังนี้</p> <p>๑) เจ้าหน้าที่ผู้รับผิดชอบกำชับหน่วยงานเจ้าของงบประมาณในการควบคุมดูแลพัสดุครุภัณฑ์ ให้อยู่ในสภาพที่ใช้งานได้เป็นปกติ</p> <p>๒) กำชับเจ้าหน้าที่ในการศึกษาพระราชบัญญัติ ระเบียบ กฎหมาย คำสั่ง แนวทางการปฏิบัติให้เข้าใจเพื่อให้สามารถปฏิบัติงาน ได้อย่างมีประสิทธิภาพ</p> <p><b>๓.๘ กิจกรรมการคำนวณประมาณการช่าง</b> กำหนดกิจกรรมขึ้นมาควบคุม คือ มีการตรวจทาน/ตรวจสอบ จากเจ้าหน้าที่ ปรับปรุงข้อมูลใหม่ๆ ให้อย่างสม่ำเสมอ เพื่อให้ได้ มาตรฐาน ถูกต้องตามกฎ ระเบียบ และข้อบังคับก่อนดำเนินการก่อสร้าง</p>	<p>ศูนย์ฯ สะดวกสบายมากขึ้นกว่าเดิม เป็นต้น</p> <p>๑.๒) มีการประสานให้มีเกิดความร่วมมือ ระหว่างผู้ปกครอง คณะกรรมการบริหารการศึกษ หน่วยงานที่เกี่ยวข้องและผู้ที่มีส่วนเกี่ยวข้อง เพื่อ ระดมทุนและแรงงานในการปรับปรุงสถานศึกษาให้ มีความสะอาด ปลอดภัย ตลอดจนการติดตามดูแล และสร้างจิตสำนึกในการปฏิบัติงานของเจ้าหน้าที่ ในการปฏิบัติงานให้ชัดเจน เหมาะสม</p> <p>แต่ยังไม่บรรลุวัตถุประสงค์ เนื่องจากศูนย์ พัฒนาเด็กเล็ก (บางศูนย์ฯ) ยังไม่ได้รับการแก้ไข ปัญหาดังกล่าวด้วยสาเหตุจากงบประมาณที่มี จำกัดและข้อจำกัดในด้านระเบียบกฎหมายและ บุคลากร การให้ความสำคัญ/ความร่วมมือ/การมี ส่วนร่วมของผู้ปกครอง คณะกรรมการศูนย์ฯ และ อปท. ยังมีน้อย</p>

องค์ประกอบของการควบคุมภายใน	ผลการประเมิน/ข้อสรุป
<p><b>๓.๙ กิจกรรมงานสำรวจ/ตรวจงานการก่อสร้างซ่อมแซมด้านโครงสร้างพื้นฐาน</b></p> <p>กำหนดกิจกรรมขึ้นมาควบคุม คือ กำหนดให้เจ้าหน้าที่ดำเนินการให้เป็นไปตามระเบียบของทางราชการที่ถูกต้อง และต้องออกสำรวจ ตรวจสอบงานก่อสร้างพื้นที่จริงร่วมกับผู้นำชุมชน ภาคประชาชน ก่อนส่งมอบงาน เพื่อให้ได้มาตรฐานและเกิดประโยชน์ต่อประชาชนมากที่สุด</p> <p><b>๓.๑๐ กิจกรรมด้านซ่อมแซมไฟฟ้าสาธารณะ</b></p> <p>กำหนดกิจกรรมขึ้นมาควบคุม ดังนี้</p> <p>๑) จัดสรรงบประมาณให้สอดคล้องกับอุปกรณ์ไฟฟ้าที่ทันสมัย มีอายุการใช้งานได้นานยิ่งขึ้น</p> <p>๒) ส่งเสริมและพัฒนาให้เจ้าหน้าที่เข้ารับการฝึกอบรมด้านไฟฟ้าเป็นเฉพาะทางและศึกษาระเบียบหลักเกณฑ์ของหน่วยงานที่เกี่ยวข้องเสมอ</p> <p>๓) ประชาสัมพันธ์ให้ทุกหมู่บ้านให้มีการแจ้งเหตุชำรุดเสียหายมายัง อบต. เพื่อจะได้ดำเนินการลงสำรวจและแก้ไขปัญหาได้ทันที และเป็นการทำงานสอดส่องดูแลให้สามารถใช้งานได้ยาวนาน คุ่มค่าและเกิดประโยชน์สูงสุด</p> <p><b>๓.๑๑ กิจกรรมส่งเสริมพัฒนาครูผู้สอน</b></p> <p>กำหนดกิจกรรมขึ้นมาควบคุมดังนี้</p> <p>๑) ปรับปรุงคำสั่งการมอบหมายงานให้ชัดเจนยิ่งขึ้น</p> <p>๒) ติดตามแนวทางการแก้ไขมาตรฐานการกำหนดตำแหน่งของผู้ปฏิบัติงานเพื่อให้มีการปรับคุณภาพทางการศึกษาให้ตรงกับสายงานที่ปฏิบัติของผู้ช่วยครูผู้ดูแลเด็ก</p> <p>๓) จัดสรรงบประมาณเพื่อเปิดโอกาสให้ ครู ผู้ช่วยครูผู้ดูแลเด็กได้เข้ารับการอบรมด้านการจัดการเรียนการสอนและปฏิบัติงานตามโครงการต่างๆที่เกี่ยวข้อง และศึกษาต่อ ป.ตรี/ป.โท คณะศึกษาศาสตร์บัณฑิต สาขา การศึกษาปฐมวัย</p> <p><b>๓.๑๒ กิจกรรมปรับปรุงสถานศึกษา (ศูนย์พัฒนาเด็กเล็ก)</b></p> <p>กำหนดกิจกรรมขึ้นมาควบคุมดังนี้</p> <p>๑) จัดสรรงบประมาณเพิ่มเติม เพื่อจะดำเนินการปรับปรุง ต่อเติม อาคารศูนย์ฯ หรือห้องน้ำ เพื่อให้เด็กเล็กเกิดความสะอาดสบายและปลอดภัยมากยิ่งขึ้น</p> <p>๒) มีการแต่งตั้งเจ้าหน้าที่ประจำหน่วยงานและมีนักวิชาการศึกษา ออกตรวจเยี่ยม ประเมินและให้คำแนะนำเป็นประจำสม่ำเสมอ</p> <p>๓) ประชุมประชาชน ผู้ปกครอง ศูนย์เด็กเล็กฯ และหน่วยงานที่เกี่ยวข้องเพื่อระดมหาทุน แร่งงานมาปรับปรุงสถานศึกษา</p>	

องค์ประกอบของการควบคุมภายใน	ผลการประเมิน/ข้อสรุป
<p><b>๔. สารสนเทศและการสื่อสาร</b></p> <p><b>๔.๑ กิจกรรม/โครงการป้องกันและช่วยเหลือประชาชนจากโรคภัยติดต่อ : โครงการรณรงค์ป้องกันและควบคุมโรคไข้เลือดออกในชุมชน</b> การประสานข้อมูลและรายงานผลการดำเนินงานผ่านระบบสารสนเทศ</p> <p><b>๔.๒ กิจกรรม/โครงการป้องกันและแก้ไขปัญหายาเสพติด : โครงการฝึกอบรมให้ความรู้แก่เด็ก เยาวชน และประชาชนเกี่ยวกับโทษของยาเสพติด</b> การประสานข้อมูลและรายงานผลการดำเนินงานผ่านระบบสารสนเทศ</p> <p><b>๔.๓ กิจกรรม/โครงการฟื้นฟูเศรษฐกิจให้ขยายตัวอย่างยั่งยืน : โครงการส่งเสริมการฝึกอาชีพให้กับประชาชน</b> การประสานข้อมูลและรายงานผลการดำเนินงานผ่านระบบสารสนเทศ</p> <p><b>๔.๔ กิจกรรม/โครงการลดปัญหาภาวะโลกร้อน : โครงการอนุรักษ์พันธุกรรมพืชตามพระราชดำริสมเด็จพระเทพฯ</b> การประสานข้อมูลและรายงานผลการดำเนินงานผ่านระบบสารสนเทศ</p> <p><b>๔.๕ กิจกรรม: การตรวจฎีกา การเบิกจ่ายเงินต่างๆ</b> ๑) ศึกษาค้นคว้าข้อมูล ข่าวสาร ระเบียบ กฎหมาย หนังสือสั่งการที่เกี่ยวข้องมาประกอบการเบิกจ่าย ๒) พัฒนาการใช้งานการบันทึกบัญชีคอมพิวเตอร์ e-LAAS ของกรมส่งเสริมการปกครองส่วนท้องถิ่น ให้มีประสิทธิภาพ</p> <p><b>๔.๖ กิจกรรม: การจัดเก็บรายได้</b> จัดทำหนังสือแจ้งและประชาสัมพันธ์ข่าว ผ่านทางผู้นำชุมชน ผู้นำหมู่บ้าน วิทยุกระจายเสียง เสียงตามสายของแต่ละหมู่บ้าน เมื่อมีการดำเนินการเกี่ยวกับการจัดเก็บรายได้</p> <p><b>๔.๗ กิจกรรม: การตรวจสอบพัสดุประจำปี</b> ๑) ศึกษาค้นคว้าข้อมูล ข่าวสาร ระเบียบ กฎหมาย หนังสือสั่งการที่เกี่ยวข้องทางเว็บไซต์หรือติดต่อสื่อสารทางโทรศัพท์ ๒) ประกาศการตรวจสอบพัสดุประจำปี และแจ้งประชาสัมพันธ์ให้ทราบทั่วกันทางเว็บไซต์และบอร์ดประชาสัมพันธ์</p> <p><b>๔.๘ กิจกรรมการคำนวณประมาณการช่าง</b> มีระบบสารสนเทศที่มีความครบถ้วน เหมาะสมและปรับปรุงอย่างสม่ำเสมอ</p> <p><b>๔.๙ กิจกรรมงานสำรวจ/ตรวจงานการก่อสร้างซ่อมแซมด้านโครงสร้างพื้นฐาน</b> มีระบบการสื่อสารเพื่อให้เกิดความสัมพันธและความเข้าใจอันดี</p>	

องค์ประกอบของการควบคุมภายใน	ผลการประเมิน/ข้อสรุป
<p>ระหว่างบุคคลที่มีหน้าที่ในการทำงานที่เกี่ยวข้องกัน มีการแจ้งข้อมูลข่าวสารแก่บุคคลภายนอกและภายในให้รับทราบเกี่ยวกับการปฏิบัติงาน</p> <p><b>๔.๑๐ กิจกรรมด้านซ่อมแซมไฟฟ้าสาธารณะ</b></p> <p>๑) มีระบบสารสนเทศที่มีความครบถ้วน เหมาะสมและปรับปรุงอย่างสม่ำเสมอ</p> <p>๒) การสื่อสารระหว่างเจ้าหน้าที่/ผู้บริหารกับผู้นำชุมชน</p> <p>๓) การแจ้งหนังสือเพื่อประชาสัมพันธ์ให้มีการแจ้งเหตุเมื่อเกิดเหตุในพื้นที่</p> <p><b>๔.๑๑ กิจกรรมส่งเสริมพัฒนาครูผู้สอน</b></p> <p>๑) ทำหนังสือเชิญผู้ปกครองมาประชุมเกี่ยวกับการจัดทำแผนปฏิบัติการประจำปีการศึกษาของศูนย์พัฒนาเด็กเล็กฯ</p> <p>๒) จัดทำแผ่นพับประชาสัมพันธ์เกี่ยวกับการจัดทำกิจกรรมการเรียนการสอนและโครงการต่างๆของศูนย์พัฒนาเด็กเล็กฯ</p> <p>๓) นำระบบ internet มาใช้ในการบริหารและปฏิบัติราชการติดตามข้อมูลข่าวสารการปฏิบัติงานจาก website กรมส่งเสริมการปกครองท้องถิ่นอยู่เสมอ</p> <p>๔) การติดตามประสานงานทางโทรศัพท์และโทรสารที่ใช้ในการติดต่อประสานงาน เช่น โทรสอบถามข้อมูลราชการไปยังอำเภอ จังหวัด หน่วยงานอื่นที่เกี่ยวข้องหรือส่งเอกสารทางโทรสาร ให้กับหน่วยงานอื่นๆ กรณีจำเป็น เร่งด่วนหรือให้หน่วยงานที่ติดต่อส่งข้อมูล/งานทางโทรสาร</p> <p><b>๔.๑๒ กิจกรรมปรับปรุงสถานศึกษา (ศูนย์พัฒนาเด็กเล็ก)</b></p> <p>๑) จัดทำแผนการเรียนและผลิตสื่อการเรียนการสอนที่หลากหลายมากขึ้น</p> <p>๒) จัดทำแบบสอบถามความพึงพอใจในการดำเนินงานศูนย์พัฒนาเด็กเล็กในด้านต่างๆ</p> <p>๓) ประชุม (นัดพบปะ) ครู/ผู้ช่วยครูผู้ดูแลเด็กเป็นประจำเพื่อรับทราบความก้าวหน้าและปัญหาในการปฏิบัติงาน มีการสร้างเครือข่ายทั้งภายในและนอกองค์กรเพื่อเป็นการแลกเปลี่ยนเรียนรู้ซึ่งกันและกัน</p> <p><b>๕. กิจกรรมการติดตามผล</b></p> <p><b>๕.๑ กิจกรรม/โครงการป้องกันและช่วยเหลือประชาชนจากโรคภัยติดต่อ : โครงการรณรงค์ป้องกันและควบคุมโรคไข้เลือดออกในชุมชน</b></p> <p>๑) กำชับผู้ปฏิบัติงานเร่งดำเนินการเพื่อให้ทันต่อสถานการณ์</p> <p>๒) ให้รายงานผลหลังจากดำเนินการเสร็จสิ้นแล้ว</p> <p><b>๕.๒ กิจกรรม/โครงการป้องกันและแก้ไขปัญหายาเสพติด : โครงการฝึกอบรมให้ความรู้แก่เด็ก เยาวชน และประชาชนเกี่ยวกับ</b></p>	

องค์ประกอบของการควบคุมภายใน	ผลการประเมิน/ข้อสรุป
<p><b>โทษของยาเสพติด</b></p> <p>๑) กำชับเจ้าหน้าที่ผู้ปฏิบัติให้เคร่งครัดดำเนินการตามระเบียบ และให้มีหลักฐานการปฏิบัติงาน</p> <p>๒) จัดทำรายงานผลการดำเนินงานเพื่อให้ผู้บริหารรับทราบ</p> <p><b>๕.๓ กิจกรรม/โครงการฟื้นฟูเศรษฐกิจให้ขยายตัวอย่างยั่งยืน :</b> <b>โครงการส่งเสริมการฝึกอาชีพให้กับประชาชน</b></p> <p>๑) กำชับเจ้าหน้าที่ผู้ปฏิบัติให้เคร่งครัดดำเนินการตามระเบียบ และให้มีหลักฐานการปฏิบัติงาน</p> <p>๒) จัดทำรายงานผลการดำเนินงานเพื่อให้ผู้บริหารรับทราบ</p> <p><b>๕.๔ กิจกรรม/โครงการลดปัญหาภาวะโลกร้อน : โครงการอนุรักษ์พันธุกรรมพืชตามพระราชดำริสมเด็จพระเทพฯ</b></p> <p>๑) กำชับเจ้าหน้าที่ผู้ปฏิบัติให้เคร่งครัดดำเนินการตามระเบียบ และให้มีหลักฐานการปฏิบัติงาน</p> <p>๒) จัดทำรายงานผลการดำเนินงานเพื่อให้ผู้บริหารรับทราบ</p> <p><b>๕.๕ กิจกรรม: การการตรวจฎีกา การเบิกจ่ายเงินต่างๆ</b></p> <p>๑) การจัดทำฎีกาเบิกจ่ายเงินแต่ละส่วนงาน/กอง อย่างเป็นระบบ</p> <p>๒) มีการตรวจสอบเอกสารการเบิกจ่ายเงินที่มีความละเอียดรอบคอบรัดกุม ก่อนเขียนเช็คส่งจ่ายเงิน</p> <p>๓) สามารถค้นหาเอกสารการเบิกจ่ายเงินได้ง่าย</p> <p>๔) เจ้าหน้าที่มีการแก้ไขปัญหาการทำงาน เพื่อให้งานบรรลุผล และสำเร็จตามที่กำหนด</p> <p>๕) มีการศึกษาเรียนรู้ ระเบียบ กฎหมายที่เกี่ยวข้อง</p> <p><b>๕.๖ กิจกรรม: การจัดเก็บรายได้</b></p> <p>๑) สามารถจัดเก็บรายได้ได้อย่างครบถ้วน</p> <p>๒) สำรวจพื้นที่เพื่อเพิ่มจำนวนผู้เสียภาษี</p> <p>๓) เร่งรัดการจัดเก็บภาษีและจัดทำทะเบียนคุม</p> <p>๔) จัดส่งบุคลากรที่เกี่ยวข้องเข้ารับการเพิ่มพูนความรู้</p> <p>๕) ปรับปรุงระบบแผนที่ภาษีและทะเบียนทรัพย์สินให้เป็นปัจจุบัน</p> <p><b>๕.๗ กิจกรรม: การตรวจสอบพัสดุ</b></p> <p>๑) เจ้าหน้าที่ที่ได้รับมอบหมาย ทำความเข้าใจ เรื่องการตรวจสอบพัสดุประจำปี โดยได้ตระหนักถึงความสำคัญและบทบาทหน้าที่มากขึ้น</p> <p>๒) เจ้าหน้าที่ได้ทำการตรวจสอบพัสดุประจำปี เสร็จเรียบร้อย และรายงานให้ผู้บริหารท้องถิ่นทราบ</p> <p><b>๕.๘ กิจกรรมการคำนวณประมาณการช่าง</b></p> <p>มีการควบคุม ติดตามการดำเนินงานอย่างสม่ำเสมอ</p>	

องค์ประกอบของการควบคุมภายใน	ผลการประเมิน/ข้อสรุป
<p><b>๕.๙ กิจกรรมงานสำรวจ/ตรวจงานการก่อสร้างซ่อมแซมด้านโครงสร้างพื้นฐาน</b></p> <p>มีการรายงานผลการดำเนินงาน การตรวจสอบ เมื่อมีการแจ้งกาดำเนินงาน</p> <p><b>๕.๑๐ กิจกรรมด้านซ่อมแซมไฟฟ้าสาธารณะ</b></p> <p>มีการควบคุมการดำเนินงานอย่างทันท่วงที เมื่อมีการแจ้งเหตุ</p> <p><b>๕.๑๑ กิจกรรมส่งเสริมพัฒนาครูผู้สอน</b></p> <p>ดำเนินงานให้บรรลุวัตถุประสงค์ โดยได้ติดตามแนวทางแก้ไขมาตรฐานการกำหนดตำแหน่งของผู้ปฏิบัติงาน เพื่อให้มีการปรับคุณวุฒิทางการศึกษาให้ตรงกับสายงานที่ปฏิบัติของครู/ผู้ช่วยครูผู้ดูแลเด็ก โดยมีการจัดส่งผู้ช่วยครูผู้ดูแลเด็กเข้าศึกษาต่อ ป.ตรี/ป.โท คณะศึกษาศาสตร์บัณฑิต สาขา การศึกษาปฐมวัย</p> <p><b>๕.๑๒ กิจกรรมปรับปรุงสถานศึกษา (ศูนย์พัฒนาเด็กเล็ก)</b></p> <p>ดำเนินงานให้บรรลุวัตถุประสงค์ โดยดำเนินการสนับสนุนงบประมาณในการปรับปรุงสถานศึกษา พร้อมทั้งประสานให้เกิดความร่วมมือระหว่างผู้ปกครอง คณะกรรมการบริหารการศึกษา หน่วยงานที่เกี่ยวข้องและผู้ที่มีส่วนเกี่ยวข้อง เพื่อระดมทุนและแรงงานในการปรับปรุงสถานศึกษาให้มีความสะอาด ปลอดภัย</p>	

### ผลการประเมินโดยรวม

องค์การบริหารส่วนตำบลปราสาทเยอ มีความเสี่ยง ๑๒ กิจกรรม คือ

๑. **กิจกรรม/โครงการป้องกันและช่วยเหลือประชาชนจากโรคภัยติดต่อ : โครงการรณรงค์ป้องกันและควบคุมโรคไข้เลือดออกในชุมชน** ได้ดำเนินการให้บรรลุวัตถุประสงค์เรียบร้อยแล้ว โดยได้ดำเนินการดังนี้
  - ๑) ได้ทำการกำชับผู้ปฏิบัติงานเร่งดำเนินการเพื่อให้ทันต่อสถานการณ์
  - ๒) แต่งตั้งคณะทำงานเพื่อดำเนินกิจกรรม
  - ๓) จัดทำรายงานผลหลังจากดำเนินการเสร็จสิ้นแล้วเพื่อรายงานให้ผู้บริหารรับทราบ
๒. **กิจกรรม/โครงการป้องกันและแก้ไขปัญหายาเสพติด : โครงการฝึกอบรมให้ความรู้แก่เด็ก เยาวชน และประชาชนเกี่ยวกับโทษของยาเสพติด** ได้ดำเนินการให้บรรลุวัตถุประสงค์เรียบร้อยแล้ว โดยได้ดำเนินการดังนี้
  - ๑) กำชับเจ้าหน้าที่ผู้ปฏิบัติให้เคร่งครัดดำเนินการตามระเบียบ และให้มีหลักฐานการปฏิบัติงาน
  - ๒) แต่งตั้งคณะทำงานเพื่อดำเนินโครงการฯ
  - ๓) จัดทำรายงานผลการดำเนินงานให้ผู้บริหารรับทราบ
๓. **กิจกรรม/โครงการฟื้นฟูเศรษฐกิจให้ขยายตัวอย่างยั่งยืน : โครงการส่งเสริมการฝึกอาชีพให้กับประชาชน** ได้ดำเนินการให้บรรลุวัตถุประสงค์เรียบร้อยแล้ว โดยได้ดำเนินการดังนี้
  - ๑) กำชับเจ้าหน้าที่ผู้ปฏิบัติให้เคร่งครัดดำเนินการตามระเบียบ และให้มีหลักฐานการปฏิบัติงาน
  - ๒) แต่งตั้งคณะทำงานเพื่อดำเนินโครงการฯ
  - ๓) จัดทำรายงานผลการดำเนินงานให้ผู้บริหารรับทราบ
๔. **กิจกรรม/โครงการลดปัญหาภาวะโลกร้อน : โครงการอนุรักษ์พันธุกรรมพืชตามพระราชดำริสมเด็จพระเทพฯ** ได้ดำเนินการให้บรรลุวัตถุประสงค์เรียบร้อยแล้ว โดยได้ดำเนินการ
  - ๑) กำชับเจ้าหน้าที่ผู้ปฏิบัติให้เคร่งครัดดำเนินการตามระเบียบ และให้มีหลักฐานการปฏิบัติงาน



- ๒) ประสานงานเพื่อขอความร่วมมือด้านความรู้และข้อมูลด้านสมุนไพรในพื้นที่
- ๓) เพิ่มพูนความรู้และแลกเปลี่ยนประสบการณ์โดยการเข้าร่วมอบรมและศึกษาดูงาน
- ๔) จัดตั้งศูนย์ข้อมูลสมุนไพร
- ๕) จัดทำรายงานผลการดำเนินงานเพื่อให้ผู้บริหารรับทราบ

แต่ยังไม่บรรลุวัตถุประสงค์ เนื่องจากยังขาดการประสานให้มีเกิดความร่วมมือระหว่างหน่วยงานที่เกี่ยวข้องและผู้ที่มีส่วนเกี่ยวข้อง เพื่อระดมความรู้ ศักยภาพในการสร้างความยั่งยืนให้กับโครงการอนุรักษ์พันธุกรรมพืชตามพระราชดำริ สมเด็จพระเทพฯ และการแบ่งงาน มอบหมายงานในการติดตามดูแลในการปฏิบัติงานของเจ้าหน้าที่ยังไม่ชัดเจน เหมาะสม ตลอดจนการสร้างจิตสำนึกให้ประชาชนและหน่วยงานที่เกี่ยวข้องหันมาให้ความสำคัญต่อการดำเนินโครงการฯ

**๕. กิจกรรม: การตรวจฎีกา การเบิกจ่ายเงินต่างๆ** ซึ่งพบว่า กองคลัง มีการดำเนินงานที่เกี่ยวข้อง โดย ได้กำชับเจ้าหน้าที่ที่ปฏิบัติงานให้ทำงานอย่างละเอียดรอบคอบ ทำความเข้าใจกับเจ้าหน้าที่ผู้รับผิดชอบในแต่ละส่วนงาน ขั้นตอนจัดทำเอกสาร ทำการตรวจสอบเอกสารการเบิกจ่ายเงินให้ถูกต้องครบถ้วน ก่อนการเขียนเช็คสั่งจ่าย และให้มีการนำระเบียบ กฎหมายและหนังสือสั่งการมาใช้เป็นแนวทางในการเบิกจ่าย

**๖. กิจกรรม: การจัดเก็บรายได้** ซึ่งพบว่า กองคลัง ไม่มีบุคลากรด้านการจัดเก็บรายได้ทั้งที่เป็นข้าราชการซึ่งได้ออมนาย และพนักงานจ้างได้ลาออก ทำให้การปฏิบัติงานไม่บรรลุวัตถุประสงค์ของการควบคุมเท่าที่ควร ซึ่งบุคลากรในส่วนกองคลังที่มีอยู่อย่างจำกัดไม่สามารถทำงานได้อย่างเต็มที่ และยังขาดความรู้ความเข้าใจในเรื่องการจัดเก็บรายได้

**๗. กิจกรรม: การตรวจสอบพัสดุประจำปี** ซึ่งพบว่า กองคลัง ได้จัดทำคำสั่งแต่งตั้งคณะกรรมการตรวจสอบพัสดุประจำปี และได้แจ้งให้คณะกรรมการได้รับทราบถึงแนวทางการปฏิบัติงานการตรวจสอบพัสดุให้สามารถทำการได้อย่างถูกต้องและเป็นไปอย่างมีประสิทธิภาพ และมีการรายงานให้ผู้บริหารท้องถิ่นทราบ ตามระเบียบฯ ที่กำหนด

**๘. กิจกรรมการคำนวณประมาณการช่าง** ยังคงมีจุดอ่อน คือ ไม่มีบุคลากรที่มีความรู้ความสามารถเฉพาะด้านช่างมาปฏิบัติงานราชการทำให้ประมาณการช่างก่อนที่จะมีการเสนอขออนุมัติดำเนินงานเกิดความผิดพลาดได้ง่าย

**๙. กิจกรรมงานสำรวจ/ตรวจงานการก่อสร้างซ่อมแซมด้านโครงสร้างพื้นฐาน** ยังคงมีจุดอ่อน คือ ความไม่ชัดเจนจากการประสานความร่วมมือในการอุทิศที่ดินของพื้นที่ที่จะดำเนินการทำให้ประสบปัญหาในการทำงาน และรายละเอียดประกอบแบบไม่สอดคล้องกับสภาพความเป็นจริงของพื้นที่

**๑๐. กิจกรรมด้านซ่อมแซมไฟฟ้าสาธารณะ** ยังคงมีจุดอ่อน คือ ไม่มีบุคลากรที่มีความรู้เฉพาะด้านในการจัดการงานไฟฟ้า และการประสานงานระหว่างเจ้าหน้าที่และบุคคลในพื้นที่เมื่อเกิดเหตุมีความล่าช้าทำให้การช่วยเหลือไม่ทันทั่วทั้ง

**๑๑. กิจกรรมส่งเสริมพัฒนาครูผู้สอน** ซึ่งควบคุมได้ในระดับหนึ่ง คือ

๑.๑) มีการติดตามแนวทางการแก้ไขมาตรฐานการกำหนดตำแหน่งของผู้ปฏิบัติงานเพื่อให้มีการปรับคุณสมบัติทางการศึกษาให้ตรงกับสายงานที่ปฏิบัติของผู้ช่วยครูผู้ดูแลเด็ก

๑.๒) มีการจัดสรรงบประมาณเพื่อเปิดโอกาสให้ครู/ผู้ช่วยครูผู้ดูแลเด็กได้เข้ารับฝึกอบรมเกี่ยวกับ ระเบียบ กฎเกณฑ์ และแนวทางการปฏิบัติงานให้ชัดเจน เพื่อเพิ่มพูนความรู้ ความสามารถ ทักษะในการสอนและปฏิบัติงานด้านอื่นๆ พร้อมศึกษาต่อ ป.ตรี /ป.โท

แต่ยังไม่บรรลุวัตถุประสงค์ เนื่องจาก ครู ผดต. และ ผช.ผดต. ขาดทักษะความชำนาญในด้านเทคโนโลยี/การนำระบบสารสนเทศมาใช้ในการจัดกิจกรรมการเรียนการสอนให้มีประสิทธิภาพ เช่น การใช้งานคอมพิวเตอร์เพราะครูผู้ดูแลเด็กบางคนยังมีข้อจำกัดในการใช้งานในระบบ internet เนื่องจากมีข้อจำกัดด้านความรู้ด้านคอมพิวเตอร์

**๑๒. กิจกรรมปรับปรุงสถานศึกษา (ศูนย์พัฒนาเด็กเล็ก)** ซึ่งควบคุมได้ในระดับหนึ่ง คือ

๑.๑) ศูนย์พัฒนาเด็กเล็ก (บางศูนย์ฯ) สนับสนุนงบประมาณในการปรับปรุงสถานศึกษา เช่น ปรับปรุงห้องน้ำ จัดสภาพภูมิทัศน์หน้าบริเวณอาคาร ต่อเติมหลังคาอาคารศูนย์ฯ ทำให้ศูนย์ฯมีหลังคาที่กว้างขึ้น และมีสถานที่ในการจัดกิจกรรม ศูนย์ฯ สะดวกสบายมากขึ้นกว่าเดิม เป็นต้น

๑.๒) มีการประสานให้มีเกิดความร่วมมือระหว่างผู้ปกครอง คณะกรรมการบริหารการศึกษา หน่วยงานที่เกี่ยวข้องและผู้ที่มีส่วนเกี่ยวข้อง เพื่อระดมทุนและแรงงานในการปรับปรุงสถานศึกษาให้มีความสะอาด ปลอดภัย ตลอดจนการติดตามดูแลและสร้างจิตสำนึกในการปฏิบัติงานของเจ้าหน้าที่ในการปฏิบัติงานให้ชัดเจน เหมาะสม

แต่ยังไม่บรรลุวัตถุประสงค์ เนื่องจากศูนย์พัฒนาเด็กเล็ก (บางศูนย์ฯ) ยังไม่ได้รับการแก้ไขปัญหาดังกล่าว ด้วยสาเหตุจากงบประมาณที่มีจำกัดและการให้ความสำคัญ/ความร่วมมือ/การมีส่วนร่วมของผู้ปกครอง คณะกรรมการศูนย์ฯ และ อปท. ยังมีน้อย

ลายมือชื่อ.....

(นางสุวิภาทร อุโลก)

ตำแหน่ง...นายกองค์การบริหารส่วนตำบลปราสาทเยอ.....

วันที่ ๓๐ เดือน พฤศจิกายน พ.ศ. ๒๕๖๓...

ชื่อหน่วยรับตรวจ องค์การบริหารส่วนตำบลปราสาทเยอ  
 รายงานการประเมินผลการควบคุมภายใน  
 สำหรับระยะเวลาการดำเนินงานสิ้นสุด วันที่ ๓๐ เดือน กันยายน พ.ศ. ๒๕๖๓

ภารกิจตามกฎหมายที่จัดตั้งหน่วยงานของรัฐหรือภารกิจตามแผนการดำเนินงานหรือภารกิจอื่นๆ ที่สำคัญ ของหน่วยงานของรัฐ/วัตถุประสงค์	ความเสี่ยง	การควบคุมภายในที่มีอยู่	การประเมินผล การควบคุมภายใน	ความเสี่ยงที่ยังมีอยู่	การปรับปรุง การควบคุมภายใน	หน่วยงาน ที่รับผิดชอบ /กำหนดเสร็จ
<p>๑. ภารกิจกรม/โครงการควบคุมป้องกันโรคพิษสุนัขบ้า</p> <p>๑. เพื่อเป็นการควบคุม ป้องกันและระงับโรคพิษสุนัขบ้าไม่ให้เกิดขึ้นในพื้นที่ตำบลปราสาทเยอ</p> <p>๒. เพื่อให้สุนัขขุดยอกาสในพื้นที่ตำบลปราสาทเยอ ได้รับการฉีดวัคซีนป้องกันโรคพิษสุนัขบ้าและมีภูมิคุ้มกันในระดับที่ป้องกันโรคพิษสุนัขบ้า</p> <p>๓. เพื่อให้ประชาชนมีความเข้าใจเรื่องโรคพิษสุนัขบ้าและให้ความสำคัญการป้องกันโรคในสัตว์และคน</p> <p>๔. เพื่อลดการสูญเสียชีวิตของประชาชนในเขตพื้นที่ตำบลปราสาทเยอจากโรคพิษสุนัขบ้า</p>	<p>สุนัขและแมวไม่ได้รับวัคซีนฉีดวัคซีนครบทุกตัว</p>	<p>๑. มีการประสานงานกับปศุสัตว์อำเภอ รพ.สต. และผู้ชุมนุมชนเพื่อติดตามการระบาดของโรค</p> <p>๒. มีการใช้วัคซีนป้องกันโรคพิษสุนัขบ้าในการควบคุมโรคพิษสุนัขบ้า</p> <p>๓. มีการสำรวจสุนัขและแมวในพื้นที่ที่มีการจัดทำแผนและประชาสัมพันธ์การออกฉีดวัคซีน</p>	<p>ผู้ปฏิบัติได้ทำการสำรวจและฉีดวัคซีนสุนัข/แมวในพื้นที่ตำบลปราสาทเยอ ได้ในระดับหนึ่ง แต่เนื่องจากยังพบว่า มีสุนัขและแมวในพื้นที่ที่ยังไม่ได้รับการฉีดวัคซีนป้องกันโรค</p>	<p>๑. ความเข้าใจของประชาชนในพื้นที่ต่อการสำรวจสุนัขและแมวยังมีความคลาดเคลื่อน</p> <p>๒. การให้ความร่วมมือเกี่ยวกับข้อมูลสุนัข/แมว ในเขตพื้นที่</p> <p>รวมมือเกี่ยวกับข้อมูลสุนัข/แมว ในเขตพื้นที่</p> <p>การตั้งงบประมาณให้มีความสอดคล้องกับแนวทางของกระทรวงมหาดไทยและจำนวนสุนัข/แมวในเขตพื้นที่ที่บันทึกไว้</p> <p>๓. การวางแผนดำเนินงานเพื่อให้มีวัคซีนพร้อมสำหรับการดำเนินการ</p>	<p>๑. สร้างความเข้าใจและความตระหนักให้ประชาชนในความรู้ความร่วมมือในการสำรวจและเก็บข้อมูลของสุนัข/แมว ในเขตพื้นที่</p> <p>๒. สร้างความเข้าใจในการตั้งงบประมาณให้มีความสอดคล้องกับแนวทางของกระทรวงมหาดไทยและจำนวนสุนัข/แมวในเขตพื้นที่ที่บันทึกไว้</p> <p>๓. การวางแผนดำเนินงานเพื่อให้มีวัคซีนพร้อมสำหรับการดำเนินการ</p>	<p>๓๐ ก.ย. ๖๔</p> <p>๑. ธีรนนท์ ประจักษ์จิตร (นวก.สาธารณสุข)</p> <p>๒. จินตนา กั้วยนิจ (ผช.จพง.ธุรการ)</p>

ภารกิจตามกฎหมายที่จัดตั้งหน่วยงานของรัฐหรือภารกิจตามแผนการดำเนินงานหรือภารกิจอื่น ๆ ที่สำคัญของหน่วยงานของรัฐ/วัตถุประสงค์	ความเสี่ยง	การควบคุมภายในที่มีอยู่	การประเมินผล การควบคุมภายใน	ความเสี่ยงที่ยังมีอยู่	การปรับปรุง การควบคุมภายใน	หน่วยงานที่รับผิดชอบ / กำหนดเสร็จ
<p>๒. กิจกรรมการจัดทำ การโอนและเปลี่ยนแปลงงบประมาณรายจ่าย วัตถุประสงค์</p> <p>๑. เพื่อให้การจัดตั้งงบประมาณมีความเพียงพอ เหมาะสมกับความเป็นตลอดปีงบประมาณ</p> <p>๒. เพื่อลดจำนวนครั้งในการโอนงบประมาณหรือการแก้ไขเปลี่ยนแปลงค่าใช้เงินงบประมาณ</p>	<p>จำนวนครั้งในการโอนงบประมาณมีมากเกินไป</p>	<p>ดำเนินการตามระเบียบกระทรวงมหาดไทย ว่าด้วยวิธีการงบประมาณ พ.ศ. ๒๕๔๑ และแก้ไขเพิ่มเติมจนถึงปัจจุบัน ระเบียบและหนังสือสั่งการที่เกี่ยวข้อง ตลอดจนดำเนินการตามนโยบายของผู้บริหารองค์กร</p>	<p>โอนงบประมาณสามารถดำเนินการได้ตามระเบียบกระทรวงมหาดไทยว่าด้วยวิธีการงบประมาณฯ</p>	<p>รายการโอน/จำนวนครั้งในการโอนงบประมาณรายจ่ายเกินจำนวนตามที่แบบประเมินประสิทธิภาพขององค์กรปกครองส่วนท้องถิ่นกำหนด</p>	<p>๑. จัดทำสมุดคู่มือการโอนงบประมาณและการเปลี่ยนแปลงค่าใช้เงินงบประมาณประจำปี</p> <p>๒. มีการประชุมการจัดทำข้อบัญญัติงบประมาณรายจ่ายประจำปีโดยพิจารณาจัดตั้งงบประมาณให้เพียงพอกับค่าใช้จ่ายและสอดคล้องกับแผนพัฒนา</p>	<p>๓๐ ก.ย. ๖๔</p> <p>๑. จิรนนท์ เตมีย์ (หัวหน้าสำนักปลัด)</p> <p>๒. ทนงค์ศักดิ์ วัฒนสกุลชวล (นักวิเคราะห์นโยบายฯ)</p>

ภารกิจตามกฎหมายที่จัดตั้งหน่วยงานของรัฐหรือภารกิจตามแผนการดำเนินงานที่สำคัญของหน่วยงานของรัฐ/วัตถุประสงค์	ความเสี่ยง	การควบคุมภายในที่มีอยู่	การประเมินผล การควบคุมภายใน	ความเสี่ยงที่ยังมีอยู่	การปรับปรุง การควบคุมภายใน	หน่วยงานที่รับผิดชอบ / กำหนดเสร็จ
<p>๓. กิจกรรมการป้องกันและบรรเทาสาธารณภัย</p> <p><b>วัตถุประสงค์</b></p> <p>๑. เพื่อให้การช่วยเหลือเกิดความรวดเร็วมากยิ่งขึ้น</p> <p>๒. เพื่อให้เกิดประโยชน์สูงสุดในการบริหารจัดการจัดการงบประมาณ</p>	<p>๑. งบประมาณในการช่วยเหลือไม่เพียงพอ</p> <p>๒. การประสานระหว่างหน่วยงานที่เกี่ยวข้องมีความล่าช้า</p> <p>๓. อุปกรณ์ในการช่วยเหลือไม่เพียงพอต่อการเผชิญเหตุ</p>	<p>๑. มีคำสั่งแบ่งงาน/มอบหมายงาน</p> <p>๒. มีการจัดทำแผนการป้องกันและบรรเทาสาธารณภัย</p> <p>๓. มีการอบรม/ฝึกซ้อมแผนด้านการป้องกันและบรรเทาสาธารณภัย</p> <p>๔. การจัดส่งบุคลากรเข้ารับการฝึกอบรมด้านการป้องกันและบรรเทาสาธารณภัย</p>	<p>๑. แต่งตั้งคณะทำงานเพื่อสำรวจและตรวจสอบทางด้านกระบวนการและกักตุนความปลอดภัย</p> <p>๒. การจัดเตรียมอุปกรณ์เพื่อเข้ารับ</p> <p>เหตุ</p>	<p>๑. การเตรียมความพร้อมด้านอุปกรณ์และกำลังพลมีความล่าช้า</p> <p>๒. ไม่สามารถคาดการณ์การเกิดภัยพิบัติส่งผลให้ไม่ทราบลักษณะความเสียหายที่ชัดเจน</p>	<p>๑. เผยแพร่ประชาสัมพันธ์/เตือนภัยให้ประชาชนได้รับทราบภัยที่จะเกิดขึ้นเพื่อเตรียมการรับมือได้ทันทั่วทั้ง</p> <p>๒. จัดหางบประมาณและอุปกรณ์เพื่อเข้าช่วยเหลือกรณีเกิดเหตุภัยพิบัติได้ทันทั่วทั้ง</p> <p>๓. จัดทำแผนการป้องกันและบรรเทาสาธารณภัยและแผนการช่วยเหลือ กรณีเกิดภัยต่างๆ</p> <p>๔. เพิ่มช่องทางการรับเรื่องราวร้องทุกข์</p>	<p>๓๐ ก.ย. ๖๔</p> <p>๑. จิรนนท์ เตมีย (หัวหน้าสำนักปลัด)</p> <p>๒. พิกพ เกษกรณ์ (ผ.จ.พ.ป้องกันฯ)</p>

ภารกิจตามกฎหมายที่จัดตั้งหน่วยงานของรัฐ หรือภารกิจตามแผนการดำเนินการ หรือภารกิจอื่นๆ ที่สำคัญของหน่วยงาน ของรัฐ/วัตถุประสงค์	ความเสี่ยง	การควบคุมภายใน ที่มีอยู่	การประเมินผล การควบคุมภายใน	ความเสี่ยง ที่ยังมีอยู่	การปรับปรุง การควบคุมภายใน	หน่วยงาน ที่รับผิดชอบ /กำหนดเสร็จ
<p>๔. กิจกรรม/โครงการลดปัญหาภาวะโลกร้อน : โครงการอนุรักษ์พันธุกรรมพืชตาม พระราชดำริสมเด็จพระเทพ รัตนวชิรมุนี</p> <p>๑. เพื่อเป็นการส่งเสริมอนุรักษ์พันธุกรรมพืชที่ หายากและพืชในท้องถิ่น</p> <p>๒. เพื่อสำรวจทรัพยากรในพื้นที่ป่าพรุรวมทั้ง จัดทำฐานข้อมูลทรัพยากรท้องถิ่น</p> <p>๓. เป็นแหล่งรวบรวมและเรียนรู้สมุนไพร พื้นบ้านของชุมชนที่สามารถเข้าศึกษาหาความรู้ ได้</p>	<p>ไม่สามารถรวบรวม สมุนไพร/พืชพันธุ์ที่ หายากในพื้นที่ได้</p>	<p>๑. มีการแต่งตั้ง คณะทำงานเพื่อประชุม/ ปรึกษาหารือและดำเนิน กิจกรรม</p> <p>๒. มีการสำรวจพันธุ์พืช หายากในพื้นที่ใน เบื้องต้น</p>	<p>๑. การสำรวจพันธุ์พืช หายากยังไม่ครอบคลุม</p> <p>๒. ขาดการ ประชาสัมพันธ์ให้กับ ประชาชนในการขอ ความร่วมมือสำรวจ สมุนไพรพื้นถิ่น/พันธุ์พืช ที่คิดว่าจะสูญพันธุ์</p>	<p>ยังขาดความรู้ความ เข้าใจเกี่ยวกับข้อมูล พันธุ์พืชในพื้นที่</p>	<p>๑. สำรวจและติดป้าย ชื่อพันธุ์พืชสมุนไพร เพื่อทำเป็นรหัสประจำ พันธุ์ไม้</p> <p>๒. เก็บรวบรวมเมล็ด พันธุ์พืช</p>	<p>๓๐ ก.ย. ๖๔</p> <p>๑. จิรนนท์ เตมียัย (หัวหน้าสำนักปลัด)</p> <p>๒. รัตนา สุรินทร์ (ผช.นวก.เกษตร)</p>

ภารกิจตามกฎหมายที่จัดตั้งหน่วยงานของรัฐหรือภารกิจตามแผนการดำเนินงานหรือภารกิจอื่น ๆ ที่สำคัญของหน่วยงานของรัฐ/วัตถุประสงค์	ความเสี่ยง	การควบคุมภายในที่มีอยู่	การประเมินผล การควบคุมภายใน	ความเสี่ยงที่ยังมีอยู่	การปรับปรุง การควบคุมภายใน	หน่วยงานที่รับผิดชอบ / กำหนดเสร็จ
<p><b>๕. งานจัดทำฎีกาเบิกจ่ายเงิน</b></p> <p><b>กิจกรรม</b></p> <p>การตรวจฎีกา การเบิกจ่ายเงินต่างๆ</p> <p><b>วัตถุประสงค์</b></p> <p>๑. เพื่อให้การเบิกจ่ายเงินงบประมาณเป็นไปด้วยความถูกต้อง หน่วยงานผู้เบิกมีงบประมาณเพียงพอในการเบิกจ่าย และมีเอกสารประกอบฎีกาเบิกจ่ายครบถ้วน รวมทั้งการลงลายมือชื่อกำกับไว้เป็นหลักฐาน</p> <p>๒. เพื่อให้การจัดทำบัญชีเป็นไปด้วยความเรียบร้อยและถูกต้องตามกฎหมายระเบียบ ข้อบังคับ ค่าสิ่ง หนังสือสั่งการต่างๆและให้เป็นปัจจุบัน</p> <p>๓. เพื่อให้การบันทึกบัญชี รายรับ - รายจ่ายเป็นไปอย่างถูกต้อง ครบถ้วน และ เป็นปัจจุบัน</p>	<p>๑. การจัดทำและตรวจสอบเอกสารที่ใช้ประกอบเบิกจ่ายเงินไม่ครบถ้วน ถูกต้อง ทำให้การเบิกจ่ายเงินเกิดความผิดพลาดไม่เป็นที่พอใจ</p> <p>๒. เจ้าหน้าที่ผู้รับผิดชอบและผู้รับผิดชอบและเกี่ยวข้องไม่มีการติดตามและตรวจสอบ</p> <p>๓. เจ้าหน้าที่ผู้รับผิดชอบและผู้รับผิดชอบและผู้เกี่ยวข้องไม่มีการบันทึกข้อมูลใน ระบบบัญชีคอมพิวเตอร์ e-LAAS ให้เป็นปัจจุบัน</p>	<p>๑. การตรวจสอบเอกสาร เบิกจ่าย เงินให้ถูกต้องและครบถ้วน การลงลายมือชื่อครบถ้วน ในเอกสารการเบิกจ่าย</p> <p>๒. การตรวจสอบงบประมาณก่อนการเบิกจ่าย</p> <p>๓. การจัดทำบัญชีให้เป็นปัจจุบัน</p> <p>๔. การบันทึกข้อมูลในระบบบัญชีคอมพิวเตอร์ e-LAAS ให้เป็นปัจจุบัน</p>	<p>๑. ความเข้าใจที่ชัดเจน ในระเบียบ กฎหมาย แนวทางการปฏิบัติ ในการเบิกจ่ายเงิน</p> <p>๒. หน่วยงานผู้ปฏิบัติยังไม่เข้าใจ ในการจัดทำเอกสารการเบิกจ่าย</p> <p>๓. การกำกับเจ้าหน้าที่ จัดทำรายงานบงทางการเงินให้แล้วเสร็จตามระยะเวลาที่กำหนด</p>	<p>๑. การจัดทำและตรวจสอบเอกสารที่ใช้ประกอบการเบิกจ่ายเงินไม่ครบถ้วน ถูกต้อง ทำให้การเบิกจ่ายเงินเกิดความผิดพลาดไม่เป็นที่พอใจ</p> <p>๒. เจ้าหน้าที่ผู้รับผิดชอบและเกี่ยวข้องไม่มีการติดตามและตรวจสอบระเบียบ กฎหมาย หนังสือสั่งการที่เป็นปัจจุบัน ทำให้การเบิกจ่ายเงินเกิดความผิดพลาด</p> <p>๓. เจ้าหน้าที่ผู้ปฏิบัติงานในแต่ละส่วนงาน ยังไม่ชำนาญ และยังมีความรู้ความเข้าใจ ไม่เพียงพอในการบันทึกข้อมูลในระบบบัญชีคอมพิวเตอร์ e-LAAS</p>	<p>๑. เจ้าหน้าที่ผู้รับผิดชอบมีความรู้ความเข้าใจในกฎหมายระเบียบ หนังสือสั่งการ อย่างสม่ำเสมอเพื่อให้การเบิกจ่ายถูกต้องและอธิบายข้อสงสัยให้หน่วยงานที่ขอเบิกงบประมาณให้เข้าใจตรงตามต้องการ</p> <p>๒. เจ้าหน้าที่ผู้รับผิดชอบและเกี่ยวข้องสามารถเขียนเช็คตรวจสอบเอกสารประกอบฎีกา ครบถ้วนถูกต้องตามระเบียบทุกประการ จึงจะสามารถเขียนเช็คส่งจ่ายได้เพื่อไม่ให้เกิดความผิดพลาด</p> <p>๒. จัดให้มีการบันทึกบัญชีและการจัดทำบัญชีให้เป็นปัจจุบัน</p> <p>๓. ให้บุคลากรที่มีส่วนเกี่ยวข้องเข้ารับการอบรมการบันทึกข้อมูลในระบบบัญชีคอมพิวเตอร์ e-LAAS</p>	<p>๓๐ ก.ย. ๖๔</p> <p>สมจิตต์ เตือนเพ็ง</p> <p>นักวิชาการเงิน และบัญชีชำนาญการ</p>

ภารกิจตามกฎหมายที่จัดตั้งหน่วยงานของรัฐหรือภารกิจตามแผนการดำเนินการหรือภารกิจอื่นๆ ที่สำคัญของหน่วยงานของรัฐ/วัตถุประสงค์	ความเสี่ยง	การควบคุมภายในที่มีอยู่	การประเมินผล การควบคุมภายใน	ความเสี่ยงที่ยังมีอยู่	การปรับปรุง การควบคุมภายใน	หน่วยงานที่รับผิดชอบ / กำหนดเสร็จ
<p>๖. การจัดทำแผนที่ภาษา และการจัดเก็บรายได้อัตถุประสงค์</p> <p>๑. เพื่อให้การพัฒนาการจัดเก็บรายได้อัตถุประสงค์มีประสิทธิภาพ เป็นไปตามแผนที่ภาษาและทะเบียนทรัพย์สิน</p> <p>๒. สามารถจัดเก็บรายได้อัตถุประสงค์ได้ตามบัญชีลูกหนี้</p>	<p>๑. ขาดบุคลากรที่มีความรู้ความเข้าใจในการปฏิบัติงาน</p> <p>๒. การจัดทำแผนที่ภาษาและทะเบียนทรัพย์สินยังไม่สมบูรณ์และจัดทำ</p> <p>ทะเบียนคนและผู้ถือหุ้นในขายเสียภาษีไม่เป็นปัจจุบัน</p> <p>๓. เจ้าหน้าที่จัดเก็บภาษีไม่เพียงพอ ต้องให้เจ้าหน้าที่ในส่วนกองคลังช่วยกันออกจัดเก็บภาษีทั้งในพื้นที่และนอกพื้นที่</p>	<p>๑. การจัดทำแผนที่ภาษาและทะเบียนทรัพย์สินเสร็จสิ้นแล้วเสร็จเพื่อใช้เป็นข้อมูลในการปฏิบัติงานจัดเก็บรายได้อัตถุประสงค์</p> <p>๒. การจัดทำบุคลากรมาปฏิบัติงานด้านการจัดเก็บรายได้อัตถุประสงค์</p>	<p>๑. ระบบแผนที่ภาษาและทะเบียนทรัพย์สินยังไม่สมบูรณ์จึงต้องหาแนวทางในการแก้ไขข้อมูลให้เสร็จเรียบร้อย</p> <p>๒. บุคลากรในการปฏิบัติงานด้านการจัดเก็บรายได้อัตถุประสงค์</p>	<p>๑. ขาดบุคลากรที่จะมาปฏิบัติหน้าที่ด้านการจัดเก็บรายได้อัตถุประสงค์</p> <p>๒. บุคลากรในส่วนของกองคลังขาดความรู้ความเข้าใจในด้านงานพัฒนาและการจัดเก็บรายได้อัตถุประสงค์</p> <p>๓. สำนักรางวัล</p>	<p>๑. จัดหาบุคลากรเพื่อมาปฏิบัติงานในหน้าที่ด้านการพัฒนา และการจัดเก็บรายได้อัตถุประสงค์</p> <p>๒. เจ้าหน้าที่ศึกษาหาความรู้เพื่อทำความเข้าใจและแนวทางการปฏิบัติงานเกี่ยวกับรายได้อัตถุประสงค์ ให้เข้าใจมากขึ้น</p> <p>๓. สำนักรางวัลผู้ที่อยู่ในหลักเกณฑ์การเสียภาษี เพื่อเพิ่มข้อมูลจำนวนผู้เสียภาษีให้ครบถ้วนสมบูรณ์</p>	<p>๓๐ ก.ย. ๖๔</p> <p>๑. บริษัทฯ ฟูมไม่ นักวิชาการพัสดุ รกท. ผอ.กองคลัง</p> <p>๒. ชนินทร์ พรหมภา นักวิชาการจัดเก็บรายได้อัตถุประสงค์</p>



ภารกิจตามกฎหมายที่จัดตั้งหน่วยงานของรัฐหรือภารกิจตามแผนการดำเนินการหรือภารกิจอื่นๆ ที่สำคัญของหน่วยงานของรัฐ/วัตถุประสงค์	ความเสี่ยง	การควบคุมภายในที่มีอยู่	การประเมินผล การควบคุมภายใน	ความเสี่ยงที่ยังมีอยู่	การปรับปรุง การควบคุมภายใน	หน่วยงานที่รับผิดชอบ / กำหนดเสร็จ
<p>๗. การตรวจสอบพัสดุประจำปี เพื่อให้การตรวจสอบพัสดุ มีความถูกต้อง ทำให้ทราบว่าพัสดุมีตัวอยู่ตรงตามบัญชี วัสดุหรือทะเบียนครุภัณฑ์ มีพัสดุชำรุด เสื่อมคุณภาพ หรือสูญไป หรือพัสดุไม่จำเป็นต้องใช้ในหน่วยงานของรัฐต่อไป</p>	<p>๑. เจ้าของหน่วยงาน งบประมาณยังขาด ความรู้ความเข้าใจ เกี่ยวกับ หน้าที่ความรับผิดชอบในการควบคุมดูแลและการตรวจสอบพัสดุ ครุภัณฑ์</p> <p>๒. ขาดการประสานงาน ระหว่างหน่วยงานเจ้าของงบประมาณ และเจ้าหน้าที่พัสดุ</p>	<p>๑. เจ้าหน้าที่ผู้รับผิดชอบกำกับเจ้าของงบประมาณในการควบคุมดูแลพัสดุให้อยู่ในสภาพที่ใช้งานได้เป็นปกติอยู่เสมอ</p> <p>๒. เจ้าหน้าที่ศึกษาพระราชบัญญัติระเบียบ กฎหมาย คำสั่ง แนวทางการปฏิบัติให้เข้าใจเพื่อให้สามารถปฏิบัติงานได้อย่างมีประสิทธิภาพ</p>	<p>๑. จัดทำคำสั่งแต่งตั้ง คณะกรรมการตรวจสอบพัสดุประจำปีและทำการแจ้งให้คณะกรรมการรับทราบเพื่อทำการตรวจสอบพัสดุประจำปี ตามระเบียบฯ ที่กำหนด</p> <p>๒. เจ้าหน้าที่รับผิดชอบแจ้งแนวทาง การปฏิบัติงานให้ผู้ที่เกี่ยวข้องแต่งตั้งเข้าใจ</p>	<p>เจ้าหน้าที่ที่ได้รับมอบหมาย ยังขาด ความรู้ความเข้าใจในบทบาทหน้าที่ ไม่ให้ความสำคัญในการตรวจสอบพัสดุเท่าที่ควร</p>	<p>๑) กำชับให้เจ้าหน้าที่ที่ได้รับมอบหมาย ทำความเข้าใจ เรื่องการตรวจสอบพัสดุประจำปี โดยให้ตระหนักถึงความสำคัญและบทบาทหน้าที่ให้มากขึ้น</p> <p>๒) เจ้าหน้าที่รับผิดชอบศึกษา ระเบียบ กฎหมายให้เข้าใจ</p>	<p>๓๐ ก.ย. ๖๔ บรรดาพร พุ่มไม้ นักวิชาการพัสดุ ชำนาญการ</p>

ภารกิจตามกฎหมายที่จัดตั้งหน่วยงานของรัฐหรือภารกิจตามแผนการดำเนินการหรือภารกิจอื่นๆ ที่สำคัญของหน่วยงานของรัฐ/วัตถุประสงค์	ความเสี่ยง	การควบคุมภายในที่มีอยู่	การประเมินผล การควบคุมภายใน	ความเสี่ยงที่ยังมีอยู่	การปรับปรุง การควบคุมภายใน	หน่วยงานที่รับผิดชอบ / กำหนดเสร็จ
<p>๘. กิจกรรมการค้าขายปริมาณการจ้าง <b>วัตถุประสงค์</b></p> <p>- เพื่อให้การประมาณราคาก่อสร้างเป็นไปด้วยความเรียบร้อยถูกต้องและการปฏิบัติให้เป็นไปตามกฎหมาย ระเบียบ ข้อบังคับ และ หนังสือสั่งการต่างๆ</p>	<p>ขาดบุคลากรที่มี ความรู้ความสามารถ เฉพาะด้านมา ควบคุมงาน</p>	<p>๑. บุคลากรที่มีอยู่ ศึกษาค้นหา ข้อมูล ตามกฎหมาย ระเบียบ ข้อบังคับ และหนังสือสั่งการต่างๆ</p> <p>๒. ประชาสัมพันธ์ถึง การดำเนินงานต่างๆ ให้ ประชาชนได้รับทราบ ข้อมูลข่าวสาร</p>	<p>มีบุคลากรผู้รับผิดชอบ แต่ไม่เพียงพอกับปริมาณ ของงาน</p>	<p>๑. บุคลากรที่ยังขาดความรู้ความชำนาญในการใช้ เครื่องมือระบบ สารสนเทศในการ ออกแบบ ประมาณ ราคา ควบคุมงาน ก่อสร้าง</p> <p>๒. โปรแกรมการคำนวณ ราคา มีการ ปรับปรุงระบบการคำนวณให้เป็นปัจจุบัน</p> <p>๓. ในระหว่าง ดำเนินการตรวจสอบ ข้อมูลต่างๆที่เกี่ยวข้อง ให้มีการตรวจสอบอย่างละเอียดถี่ถ้วน</p>	<p>๑. จัดให้บุคลากรได้รับการอบรม โดยการใช้ เครื่องมือระบบ สารสนเทศในการ ออกแบบ ประมาณ ราคา ควบคุมงาน ก่อสร้าง</p> <p>๒. ปรับปรุงระบบการคำนวณให้เป็นปัจจุบัน</p> <p>๓. ในระหว่าง ดำเนินการตรวจสอบ ข้อมูลต่างๆที่เกี่ยวข้อง ให้มีการตรวจสอบอย่างละเอียดถี่ถ้วน</p>	<p>๓๐ ก.ย. ๖๔ ผอ.กองช่าง</p>

ภารกิจตามกฎหมายที่จัดตั้งหน่วยงานของรัฐหรือภารกิจตามแผนการดำเนินการหรือภารกิจอื่นๆ ที่สำคัญของหน่วยงานของรัฐ/วัตถุประสงค์	ความเสี่ยง	การควบคุมภายในที่มีอยู่	การประเมินผล การควบคุมภายใน	ความเสี่ยงที่ยังมีอยู่	การปรับปรุง การควบคุมภายใน	หน่วยงานที่รับผิดชอบ / กำหนดเสร็จ
๙. กิจกรรมงานสำรวจ/ตรวจงานการก่อสร้าง ซ่อมแซมด้านโครงสร้างพื้นฐาน วัตถุประสงค์ เพื่อการบริหารงานเป็นไปอย่างถูกต้อง เหมาะสม โปร่งใสมีประสิทธิภาพ คุ่มค่าและเกิดประโยชน์สูงสุด	ขาดบุคลากรที่มีความรู้ ความสามารถ เฉพาะด้านมาควบคุมงาน	๑. บุคลากรมีความรู้ ความสามารถในการปฏิบัติงาน ๒. สร้างความเข้าใจ เกี่ยวกับการดำเนินงาน การก่อสร้างในพื้นที่ และประชาสัมพันธ์ใน การอำนวยความสะดวกของประชาชน	๑. รายละเอียดประกอบแบบไม่สอดคล้องกับสภาพพื้นที่จริงที่จะดำเนินงาน ๒. การสร้างความเข้าใจเกี่ยวกับ การดำเนินงาน การก่อสร้างความเข้าใจ เกี่ยวกับการดำเนินงาน การก่อสร้างในพื้นที่และ การก่อสร้างในพื้นที่และประชาสัมพันธ์ในการ ประชาสัมพันธ์ในการอำนวยความสะดวกของประชาชน	๑. การดำเนินงานมีการผิดพลาดเนื่องจากงาน ต้องใช้ความถนัด ความสามารถเฉพาะด้าน ๒. เกิดปัญหาในการควบคุมงาน การติดต่อ และประสานงานด้านต่างๆ ๓. ไม่สามารถดำเนินการได้เนื่องจากไม่ได้รับความยินยอมจากเจ้าของพื้นที่	๑. รายละเอียดประกอบงานการก่อสร้างต้องมีความชัดเจนตามแบบแปลนที่กำหนด ๒. กำหนดให้เจ้าหน้าที่ดำเนินการให้เป็นไปตามระเบียบทางราชการและต้องออกสำรวจงานในพื้นที่จริงร่วมกับผู้ควบคุมงาน ผู้นำชุมชน ก่อนการส่งงาน ๓. การประสานงานต้องมี ความชัดเจนและต้องมีการ เอกสารยืนยันในการยินยอมของเจ้าของพื้นที่ที่ชัดเจนเป็นลายลักษณ์อักษร	๓๐ ก.ย. ๖๔ ผอ.กองช่าง

ภารกิจตามกฎหมายที่จัดตั้งหน่วยงานของรัฐหรือภารกิจตามแผนการดำเนินการหรือภารกิจอื่นๆ ที่สำคัญของหน่วยงานของรัฐ/ วัตถุประสงค์	ความเสี่ยง	การควบคุมภายในที่มีอยู่	การประเมินผล การควบคุมภายใน	ความเสี่ยงที่ยังมีอยู่	การปรับปรุง การควบคุมภายใน	หน่วยงานที่รับผิดชอบ /กำหนดเสร็จ
<p>๑๐. ภารกิจรณด้านซ่อมแซมไฟฟ้าสาธารณะ</p> <p><b>วัตถุประสงค์</b></p> <p>เพื่อการบริหารงานเป็นไปอย่างมีประสิทธิภาพ ประสิทธิภาพ และเกิดประโยชน์สูงสุด</p>	<p>ขาดบุคลากรที่มี</p> <p>ความรู้</p> <p>ความสามารถ</p> <p>เฉพาะทางในการ</p> <p>ปฏิบัติงาน</p>	<p>๑. จัดทำคำสั่ง</p> <p>มอบหมายงานอย่าง</p> <p>ชัดเจน</p> <p>๒. ประสานขอความ</p> <p>ร่วมมือจากผู้นำชุมชน</p> <p>ในการลงพื้นที่สำรวจ/</p> <p>ตรวจสอบพื้นที่</p> <p>๓. การตั้งงบประมาณ</p> <p>สำหรับจัดซื้อวัสดุเพื่อ</p> <p>ดำเนินการ</p>	<p>๑. วางแนวทางการขั้นตอนใน</p> <p>การจัดทำที่เกี่ยวข้อง</p> <p>๒. การประสานงาน</p> <p>ระหว่างหน่วยงานและ</p> <p>บุคคลในพื้นที่๓.</p> <p>ดำเนินการซ่อมแซม</p> <p>พร้อมประชาสัมพันธ์ให้</p> <p>ทราบพร้อมจัดทำ</p> <p>รายงานผลการ</p> <p>ดำเนินการ</p>	<p>๑. ไฟฟ้าสาธารณะ</p> <p>เกิดการชำรุดบ่อย</p> <p>อาจก่อให้เกิดกา</p> <p>ร้องเรียนและควม</p> <p>ไม่ปลอดภัยในชีวิต</p> <p>และทรัพย์สิน</p> <p>๒. การดำเนินงาน</p> <p>เกิดความล่าช้า</p> <p>เนื่องจากกา</p> <p>ประสานงาน</p> <p>๓. อุปกรณ์ที่ใช้ใน</p> <p>การซ่อมแซมไฟฟ้ายัง</p> <p>ไม่เพียงพอต่อเหตุที่</p> <p>เกิดขึ้น</p>	<p>๑. จัดระบบประมาณ</p> <p>ให้สอดคล้องกับเหตุที่</p> <p>เกิดโดยกาประมาณ</p> <p>การ</p> <p>๒. จัดส่งเจ้าหน้าที่เข้า</p> <p>รับการอบรมเพื่อเพิ่ม</p> <p>ศักยภาพ เพิ่มความรู้</p> <p>เฉพาะด้าน</p> <p>๓. ประสานกับชุมชน</p> <p>หรือผู้นำชุมชนให้มี</p> <p>ส่วนร่วมช่วยในการ</p> <p>สอดคล้องดูแลไฟฟ้า</p> <p>สาธารณะ</p>	<p>๓๐ ก.ย. ๖๔</p> <p>ผอ. กองช่าง</p>

ภารกิจตามกฎหมายที่จัดตั้งหน่วยงานของรัฐหรือภารกิจตามแผนการดำเนินการหรือภารกิจอื่นๆ ที่สำคัญของหน่วยงานของรัฐ/ วัตถุประสงค์	ความเสี่ยง	การควบคุมภายในที่มีอยู่	การประเมินผล การควบคุมภายใน	ความเสี่ยงที่ยังมีอยู่	การปรับปรุง การควบคุมภายใน	หน่วยงานที่รับผิดชอบ / กำหนดเสร็จ
<p>๑๑. งานบริหารการศึกษา</p> <p>๑๑.๑) กระบวนการส่งเสริมพัฒนาครูผู้สอนให้มีคุณภาพและประสิทธิภาพได้</p> <p><u>วัตถุประสงค์</u></p> <ul style="list-style-type: none"> <li>- เพื่อเพิ่มประสิทธิภาพให้ครูผู้ดูแลเด็กที่ปฏิบัติหน้าที่ด้านการสอนมีความเข้าใจที่เพียงพอในการปฏิบัติงาน</li> <li>- เพื่อเป็นการเตรียมความพร้อมของครูผู้ดูแลเด็ก</li> </ul>	<ul style="list-style-type: none"> <li>- ครู และ ผช.ผดด. ขาดทักษะความชำนาญในด้านสื่ออิเล็กทรอนิกส์/การนำระบบสารสนเทศมาใช้ในการจัดกิจกรรมการเรียนการสอนให้มีประสิทธิภาพ</li> </ul>	<ul style="list-style-type: none"> <li>- มีคำสั่งแบ่งงานและมอบหมายการปฏิบัติหน้าที่ของบุคลากรของกองการศึกษาฯ อย่างชัดเจน.</li> <li>- มีการติดตามร่วมกับคณะกรรมการศูนย์ฯ ผู้ปกครองเพื่อตรวจสอบเกี่ยวกับการเรียนการสอนของครูผู้ดูแลเด็ก</li> </ul>	<ul style="list-style-type: none"> <li>- การวางแผนพัฒนาบุคลากรเพิ่มเติมด้านระบบสารสนเทศโดยจัดครูผู้ดูแล เด็กเข้าร่วมฝึกอบรมในส่วนที่เกี่ยวข้อง</li> <li>- ออกตรวจเยี่ยมครูผู้ดูแลเด็กเป็นประจำและสม่ำเสมอ เพื่อรับทราบการดำเนินงานและปัญหาในการปฏิบัติงานของครู ผู้ดูแลเด็ก</li> <li>- ให้คณะกรรมการติดตามประเมินผลการทำงานของการใช้งบประมาณด้านการศึกษาตรวจสอบการดำเนินงาน</li> </ul>	<ul style="list-style-type: none"> <li>- ครู ผดด. และ ผช. ผดด. ยังขาดทักษะความชำนาญในด้านสื่ออิเล็กทรอนิกส์/การนำระบบสารสนเทศมาใช้ในการจัดกิจกรรมการเรียนการสอนให้มีประสิทธิภาพและความรอบคอบในการจัดทำข้อมูลสารสนเทศ</li> </ul>	<ul style="list-style-type: none"> <li>- จัดให้มีการเข้ารับการฝึกอบรมเพื่อพัฒนาทักษะการใช้เทคโนโลยีและสารสนเทศ</li> </ul>	<p>นักวิชาการศึกษากอง การศึกษา ศาสนาและวัฒนธรรม</p> <p>๓๐ กันยายน ๒๕๖๔</p>

ภารกิจตามกฎหมายที่จัดตั้งหน่วยงานของรัฐหรือภารกิจตามแผนการดำเนินการหรือภารกิจอื่นๆ ที่สำคัญๆ ของหน่วยงานของรัฐ/วัตถุประสงค์	ความเสี่ยง	การควบคุมภายในที่มีอยู่	การประเมินผล การควบคุมภายใน	ความเสี่ยงที่ยังมีอยู่	การปรับปรุง การควบคุมภายใน	หน่วยงานที่รับผิดชอบ / กำหนดเสร็จ
<p>๑๑.๒) กระบวนการส่งเสริมกิจกรรมด้านการศึกษาศูนย์พัฒนาเด็กเล็ก</p> <p><b>วัตถุประสงค์</b></p> <ul style="list-style-type: none"> <li>- เพื่อให้การจัดทำหลักสูตรการศึกษาศูนย์พัฒนาเด็กเล็กเป็นไปอย่างถูกต้องเหมาะสม</li> <li>- เพื่อให้การจัดทำแผนพัฒนาคุณภาพการศึกษาเป็นไปตามมาตรฐานการศึกษา</li> <li>- เพื่อให้การจัดทำสื่อ เทคโนโลยีสารสนเทศ และนวัตกรรมให้เป็นไปอย่างเหมาะสม</li> </ul>	<ul style="list-style-type: none"> <li>- เจ้าหน้าที่ด้านการสอนยังขาดความรู้และประสบการณ์ด้านการสอน</li> <li>- เจ้าหน้าที่ยังไม่เข้าใจระบบการบริหารและสารสนเทศ</li> <li>- งบประมาณยังไม่เพียงพอต่อการพัฒนาและการจัดทำสื่อเทคโนโลยีสารสนเทศ</li> </ul>	<ul style="list-style-type: none"> <li>- นโยบายและวิธีปฏิบัติงาน</li> <li>- มีคำสั่งแบ่งงาน</li> <li>- เจ้าหน้าที่ที่ศึกษาระเบียบและพัฒนามาตรฐานการศึกษาตลอด</li> <li>- การตรวจสอบความถูกต้อง</li> </ul>	<ul style="list-style-type: none"> <li>- มีการควบคุมที่เหมาะสม มีเหตุผลความเสียหายป้องกันหรือลดความเสียหายที่ยังมีอยู่</li> <li>- มีการกำหนดคำสั่งอย่างเป็นทางการในการปฏิบัติงานตามการควบคุม</li> <li>- มีการตรวจสอบความถูกต้องของงานอย่างก่อนมีการอนุมัติ</li> <li>- เจ้าหน้าที่ที่มีการศึกษาด้านเทคนิคการสอนจริง</li> </ul>	<ul style="list-style-type: none"> <li>- เจ้าหน้าที่ด้านการสอนยังขาดความรู้และประสบการณ์ด้านการสอน</li> <li>- เจ้าหน้าที่ยังไม่เข้าใจระบบการบริหารและสารสนเทศ</li> <li>- งบประมาณยังมีไม่เพียงพอต่อการพัฒนาและการจัดทำสื่อเทคโนโลยีสารสนเทศ</li> </ul>	<ul style="list-style-type: none"> <li>- เสนอเรื่องในที่ประชุมประจำเดือนเพื่อขอเพิ่มงบประมาณในการพัฒนาและการจัดหาสื่อด้านเทคโนโลยีสารสนเทศ</li> </ul>	<p>นักวิชาการศึกษากองการศึกษา ศาสนา และวัฒนธรรม</p> <p>๓๐ กันยายน ๒๕๖๔</p>

ภารกิจตามกฎหมายที่จัดตั้งหน่วยงานของรัฐหรือภารกิจตามแผนการดำเนินการหรือภารกิจอื่นๆ ที่สำคัญของหน่วยงานของรัฐ/วัตถุประสงค์	ความเสี่ยง	การควบคุมภายในที่มีอยู่	การประเมินผล การควบคุมภายใน	ความเสี่ยงที่ยังมีอยู่	การปรับปรุง การควบคุมภายใน	หน่วยงานที่รับผิดชอบ / กำหนดเสร็จ
<p>๑๑.๓) กระบวนงานส่งเสริมกิจกรรมงานบริหารงานทั่วไป ศูนย์พัฒนาเด็กเล็ก</p> <p><u>วัตถุประสงค์</u></p> <ul style="list-style-type: none"> <li>- เพื่อให้การจัดองค์กร โครงสร้างและระบบการบริหารงานที่เหมาะสม</li> </ul>	<ul style="list-style-type: none"> <li>- เจ้าหน้าที่ยังไม่เข้าใจระบบงานบริหาร</li> <li>- งานบริหารจัดการศูนย์พัฒนาเด็กเล็กยังปฏิบัติตามบทบาทและภารกิจ</li> <li>- การบริหารจัดการเรียนการสอนยังไม่ดึงดูดความสนใจของผู้ปกครองให้นำลูกหลานเข้าศูนย์พัฒนาเด็กเล็ก</li> </ul>	<ul style="list-style-type: none"> <li>- นโยบายและวิธีปฏิบัติงาน มีคำสั่งแบ่งงาน</li> <li>- เจ้าหน้าที่ศึกษาระเบียบและพัฒนามาตรฐานการศึกษาตลอด</li> <li>- การตรวจสอบความถูกต้อง</li> </ul>	<ul style="list-style-type: none"> <li>- มีการควบคุมที่เหมาะสม มีเหตุผลความป้องกัน หรือลดความเสี่ยงที่ยังมีอยู่</li> <li>- มีการกำหนดคำสั่งอย่างเป็นทางการในการปฏิบัติงานตามการควบคุม</li> <li>- มีการตรวจสอบความถูกต้องของงานอย่างก่อนมีการอนุมัติ</li> <li>- เจ้าหน้าที่มีการศึกษา ด้านเทคนิคการสอนจริง</li> </ul>	<ul style="list-style-type: none"> <li>- เจ้าหน้าที่ยังไม่เข้าใจระบบงานบริหาร</li> <li>- งานบริหารจัดการ ศูนย์พัฒนาเด็กเล็กยังปฏิบัติตามครบถ้วนตามบทบาทและภารกิจ</li> <li>- การบริหารจัดการเรียนการสอนยังไม่ดึงดูดความสนใจของผู้ปกครองให้นำลูกหลานเข้าศูนย์พัฒนาเด็กเล็ก</li> </ul>	<ul style="list-style-type: none"> <li>- ผู้ปฏิบัตินำกิจกรรม การควบคุมที่มีอยู่นำมา ทบทวน และปฏิบัติอย่างต่อเนื่อง</li> </ul>	<p>นักวิชาการศึกษา กองการศึกษา ศาสนาและวัฒนธรรม ๓๐ กันยายน ๒๕๖๔</p>

ภารกิจตามกฎหมายที่จัดตั้งหน่วยงานของรัฐหรือภารกิจตามแผนการดำเนินการหรือภารกิจอื่นๆ ที่สำคัญของหน่วยงานของรัฐ/วัตถุประสงค์	ความเสี่ยง	การควบคุมภายในที่มีอยู่	การประเมินผล การควบคุมภายใน	ความเสี่ยงที่ยังมีอยู่	การปรับปรุง การควบคุมภายใน	หน่วยงานที่รับผิดชอบ/กำหนดเสร็จ
<p>๑๒. งานศูนย์พัฒนาเด็กเล็ก</p> <p>๑๒.๑) กระบวนการปรับปรุงสถานศึกษา (ศูนย์พัฒนาเด็กเล็กในสังกัด) วัตถุประสงค์</p> <p>- เพื่อจัดสภาพแวดล้อมและบรรยากาศที่เอื้อต่อการเรียนรู้ในการจัดการเรียนการสอนทั้งภายในและภายนอก</p>	<p>- เด็กประสบอุบัติเหตุ/ออกจากศูนย์ฯ จากความไม่ปลอดภัย/ความไม่มั่นคงของ ศูนย์พัฒนาเด็กเล็กฯ (บางศูนย์ฯ) ที่ไม่ได้มาตรฐาน</p>	<p>- จัดระบบงบประมาณเพิ่มเติมเพื่อจะดำเนินการปรับปรุงต่อเติม อาคารศูนย์ฯ เพื่อให้เด็กเล็กเกิดความสะอาดสบาย</p> <p>- มีการแต่งตั้งเจ้าหน้าที่ประจำหน่วยงานและมีนักวิชาการศึกษา ออกตรวจเยี่ยม ประเมินและให้คำแนะนำเป็นประจำสม่ำเสมอ</p> <p>- ประชุมประชาชน ผู้ปกครอง คณะกรรมการศูนย์เด็กเล็กฯ และหน่วยงานที่เกี่ยวข้องเพื่อระดมหาทุน แรงแรงมาปรับปรุงสถานศึกษา</p>	<p>- มีการประชุมติดตามและตรวจสอบอยู่เป็นประจำทั้งรูปแบบของคณะกรรมการฯ</p> <p>- มีการปรับปรุงต่อเติมอาคาร เพื่อความปลอดภัยของบุตรหลาน</p>	<p>- เด็กประสบอุบัติเหตุ/ออกจากศูนย์ฯ จากความไม่ปลอดภัย/ความไม่มั่นคงของ ศูนย์พัฒนาเด็กเล็กฯ (บางศูนย์ฯ) ที่ไม่ได้มาตรฐาน</p>	<p>- จัดระบบงบประมาณเพิ่มเติม เพื่อจะดำเนินการปรับปรุงต่อเติม อาคารศูนย์ฯ เพื่อให้เด็กเล็กเกิดความสะอาดสบายปลอดภัยมากยิ่งขึ้น</p> <p>- ประชุมประชาชน ผู้ปกครอง คณะกรรมการศูนย์เด็กเล็กฯ และหน่วยงานที่เกี่ยวข้องเพื่อระดมหาทุน แรงแรงมาปรับปรุงสถานศึกษา</p>	<p>นักวิชาการศึกษา กองการศึกษา ศาสนาและวัฒนธรรม ๓๐ กันยายน ๒๕๖๔</p>



ภารกิจตามกฎหมายที่จัดตั้งหน่วยงานของรัฐหรือภารกิจตามแผนการดำเนินการหรือภารกิจอื่นๆ ที่สำคัญของหน่วยงานของรัฐ/วัตถุประสงค์	ความเสี่ยง	การควบคุมภายในที่มีอยู่	การประเมินผล การควบคุมภายใน	ความเสี่ยงที่ยังมีอยู่	การปรับปรุง การควบคุมภายใน	หน่วยงานที่รับผิดชอบ / กำหนดเสร็จ
<p>๑๒.๒) กระบวนการส่งเสริมศูนย์พัฒนาเด็กเล็กในการบริหารจัดการด้านการเงิน การบัญชี พัสดุ ศูนย์พัฒนาเด็กเล็ก วัตถุประสงค์</p> <p>- เพื่อให้การบริหารงานการรับจ่ายเงิน บัญชี พัสดุ และการควบคุมเป็นไปอย่างมีประสิทธิภาพ และประสิทธิภาพ ถูกต้อง ตามกฎหมาย ระเบียบ ข้อบังคับ หนังสือสั่งการ</p>	<p>- บุคลากร ปฏิบัติงานด้านการเงินและพัสดุยังไม่ถูกต้องครบถ้วน</p> <p>- บุคคลเดียวดำเนินการตั้งแต่ต้นจนจบกระบวนการ</p> <p>- เจ้าหน้าที่การเงิน/เจ้าหน้าที่บันทึกบัญชี เป็นบุคคลคนเดียว</p>	<p>- มีคำสั่งแบ่งงาน/มอบหมายงาน ผู้ปฏิบัติหน้าที่ผู้บริหารสถานศึกษา เจ้าหน้าที่พัสดุ โดยเป็นลายลักษณ์</p> <p>- มีการพัฒนาบุคลากรให้มีความรู้ความเข้าใจและทักษะในด้านการเงิน บัญชีและพัสดุ โดยให้เข้ารับการศึกษาอบรมเชิงปฏิบัติการ</p> <p>- มีคู่มือ ระเบียบ กฎหมาย เกี่ยวกับการเงิน บัญชีและพัสดุได้ศึกษาและใช้เป็นคู่มือในการปฏิบัติงาน</p>	<p>- กิจกรรมการควบคุมยังไม่เพียงพอ ในระดับความเสี่ยงมีอยู่</p>	<p>- การปฏิบัติงานด้านการเงินและพัสดุยังไม่ถูกต้องครบถ้วน</p> <p>- บุคคลเดียว ดำเนินการตั้งแต่ต้นจนจบกระบวนการ</p> <p>- เจ้าหน้าที่การเงิน/เจ้าหน้าที่บันทึกบัญชี เป็นบุคคลคนเดียว</p>	<p>- วางระบบการจัดทำแผนควบคุมบริหารจัดการ</p> <p>- กรณีมีปัญหาหรือข้อสงสัยให้ขอความช่วยเหลือหรือแนะนำ จากเจ้าหน้าที่ใน อบต. หรือบุคลากรที่มีความเข้าใจเกี่ยวกับกรจัดการบัญชีของสถานศึกษาให้ถูกต้องตามระเบียบ ฯ</p> <p>- แต่งตั้งคณะกรรมการตรวจสอบการเบิกจ่ายเงินและการจัดทำบัญชีของสถานศึกษาให้ถูกต้องตามระเบียบ ฯ</p>	<p>นักวิชาการศึกษาฯ กองการศึกษา ศาสนาและวัฒนธรรม ๓๐ กันยายน ๒๕๖๔</p>

ลายมือชื่อ .....

ตำแหน่ง นายองค์การบริหารส่วนตำบลปราสาทเยอ

วันที่ ๓๐ เดือน พฤศจิกายน พ.ศ. ๒๕๖๓