

# รายงานการติดตามประเมินผล การควบคุมภายใน



## ระดับองค์กร

(ประจำปีงบประมาณ พ.ศ. 2562)

องค์การบริหารส่วนตำบลปราสาทเขอ  
อำเภอไพรบึง จังหวัดศรีสะเกษ

## คำนำ

ตามหลักเกณฑ์กระทรวงการคลังว่าด้วยมาตรฐานและหลักเกณฑ์ปฏิบัติการควบคุมภายในสำหรับหน่วยงานรัฐ พ.ศ. ๒๕๖๑ ข้อ ๒ ให้หน่วยงานของรัฐจัดวางระบบการควบคุมภายใน โดยใช้มาตรฐานการควบคุมภายในสำหรับหน่วยงานรัฐที่กระทรวงการคลังกำหนดเป็นแนวทางในการจัดวางระบบการควบคุมภายในให้บรรลุวัตถุประสงค์ของการควบคุมภายใน เพื่อให้หน่วยรับตรวจมีแนวทางในการจัดระบบการควบคุมภายในให้ เป็นไปอย่างมีประสิทธิภาพและประสิทธิผล อันจะส่งผลให้เกิดประโยชน์สูงสุดในการดำเนินงานและแก่การใช้ จ่ายเงินและทรัพย์สินของประเทศชาติโดยรวม

เพื่อให้เป็นไปด้วยความเรียบร้อยและเป็นไปตามระเบียบฯ ดังกล่าวข้างต้น องค์การบริหารส่วน ตำบลปราสาทเยอ อำเภอไพร่พิง จังหวัดศรีสะเกษ ในฐานะหน่วยงานของราชการส่วนท้องถิ่น ได้ดำเนินงานจัดวาง ระบบการควบคุมภายในและจัดทำรายงานการติดตามประเมินผลการควบคุมภายใน รวมทั้ง จุดอ่อนของระบบการ ควบคุมภายในที่มีนัยสำคัญพร้อมข้อเสนอแนะและแผนการปรับปรุงระบบการควบคุมภายใน ประจำปีงบประมาณ พ.ศ. ๒๕๖๒ เพื่อเป็นแนวทางต่อการปฏิบัติงานในปีต่อไป พร้อมทั้งเป็นประโยชน์ต่อการควบคุมภายในในการ บริหารงานขององค์การบริหารส่วนตำบลปราสาทเยอได้ โดยมีส่วนช่วยในการสร้างความมั่นใจเกี่ยวกับการ ดำเนินงานขององค์การบริหารส่วนตำบลปราสาทเยอที่จะสามารถบรรลุวัตถุประสงค์ของการควบคุมภายในได้อย่างมี ประสิทธิภาพและประสิทธิผลมากยิ่งขึ้น รวมถึงการดูแลรักษาทรัพย์สิน การป้องกันหรือลดความผิดพลาด ความเสียหาย การรั่วไหล การสิ้นเปลือง หรือการทุจริต ในองค์การบริหารส่วนตำบลปราสาทเยอ ด้านความเชื่อถือได้ ของรายงานทางการเงิน และด้านการปฏิบัติตามกฎหมาย ระเบียบ ข้อบังคับ และมติคณะรัฐมนตรี อีกด้วย

คณะกรรมการจัดวางระบบการควบคุมภายใน  
องค์การบริหารส่วนตำบลปราสาทเยอ

## สารบัญ

เรื่อง

หน้า

รายงานการติดตามประเมินผลการควบคุมภายในของ อบต. ปราสาทเยอ (ระดับองค์กร)

- |    |   |    |
|----|---|----|
| ๑. | สภาพทั่วไปและข้อมูลพื้นฐาน                              | ๑  |
| ๒. | หนังสือรับรองการประเมินผลการควบคุมภายใน (แบบ ปค. ๑)     | ๘  |
| ๒. | รายงานการประเมินองค์ประกอบของการควบคุมภายใน (แบบ ปค. ๔) | ๑๐ |
| ๓. | รายงานการประเมินผลการควบคุมภายใน (แบบ ปค. ๕)            | ๒๓ |



## สภาพทั่วไปและข้อมูลพื้นฐานขององค์การบริหารส่วนตำบลปราสาทเยอ

### ๑. ข้อมูลทั่วไป

#### ๑.๑ ที่ตั้ง

ตำบลปราสาทเยอ ตั้งอยู่ทางทิศเหนือของอำเภอไพรบึง ที่ทำการองค์การบริหารส่วนตำบลปราสาทเยออยู่ที่บ้านปราสาทเยอ ห่างจากที่ว่าการอำเภอไพรบึงโดยทางรถยนต์สายศรีสะเกษ - ชุมหาญ เป็นระยะทาง ๘ กิโลเมตร อยู่ห่างจากตัวเมืองจังหวัดศรีสะเกษ ๓๔ กิโลเมตร

#### ๑.๒ เนื้อที่

ตำบลปราสาทเยอมีเนื้อที่ทั้งหมดประมาณ ๑๙,๓๗๕ ไร่ หรือประมาณ ๓๑ ตารางกิโลเมตร

#### ๑.๓ ภูมิประเทศ

สภาพพื้นที่ส่วนใหญ่ของตำบลปราสาทเยอ เป็นที่ราบและเนิน ดินเป็นดินร่วนปนทรายทำให้พื้นที่ที่เก็บน้ำไม่ได้นาน ซึ่งเป็นปัญหาแก่เกษตรกรเพราะเมื่อฝนตกลงมาดินไม่สามารถเก็บน้ำไว้ได้นานทำให้ขาดแคลนน้ำเกิดความเสียหายแก่พืชผลทางการเกษตร พื้นที่เป็นที่ลุ่มประมาณ ๖๐% เป็นที่ดอนประมาณ ๔๐% มีแหล่งน้ำธรรมชาติ คือ ห้วยทาไหลผ่านทางด้านทิศตะวันออกช่วงรอยต่อกับอำเภอศรีรัตนะ

#### อาณาเขตติดต่อ

- ทิศเหนือ ติดต่อกับ ตำบลสุขสวัสดิ์ อำเภอไพรบึง จังหวัดศรีสะเกษ
- ทิศใต้ ติดต่อกับ ตำบลไพรบึง อำเภอไพรบึง จังหวัดศรีสะเกษ
- ทิศตะวันออก ติดต่อกับ ตำบลศรีโนนงาม อำเภอศรีรัตนะ จังหวัดศรีสะเกษ
- ทิศตะวันตก ติดต่อกับ ตำบลสุขสวัสดิ์ ตำบลดินแดง ตำบลโนนปูน

#### ๑.๔ จำนวนหมู่บ้าน

จำนวนหมู่บ้านในเขตองค์การบริหารส่วนตำบลปราสาทเยอ มีทั้งหมด ๑๑ หมู่บ้าน ได้แก่

- |                                   |                                    |
|-----------------------------------|------------------------------------|
| - หมู่ที่ ๑ บ้านปราสาทเยอ         | ผู้ปกครอง นายวินัย พิจารณ์         |
| - หมู่ที่ ๒ บ้านปราสาทเยอใต้      | ผู้ปกครอง นายสมศักดิ์ โยธี         |
| - หมู่ที่ ๓ บ้านประอาก            | ผู้ปกครอง นายกรกฎ พวงเพชร          |
| - หมู่ที่ ๔ บ้านหนองพัง           | ผู้ปกครอง นายสง่า มั่งสัน          |
| - หมู่ที่ ๕ บ้านเตรียะ            | ผู้ปกครอง นายมนตรี พิจารณ์         |
| - หมู่ที่ ๖ บ้านกันตรุม           | ผู้ปกครอง นายบัญชา สماعيل          |
| - หมู่ที่ ๗ บ้านคูสีแจ            | ผู้ปกครอง นางเหลียม เงินดี (กำนัน) |
| - หมู่ที่ ๘ บ้านคูสีแจเหนือ       | ผู้ปกครอง น.ส.ณิชานันท์ ศรีมะณี    |
| - หมู่ที่ ๙ บ้านพิทักษ์           | ผู้ปกครอง นายปรีชา สาระไทยวีรกุล   |
| - หมู่ที่ ๑๐ บ้านปราสาทเยอตะวันตก | ผู้ปกครอง นายสุชาติ โยธี           |
| - หมู่ที่ ๑๑ บ้านประอากเหนือ      | ผู้ปกครอง นายอำนาจ ประอาก          |



## ๑.๕ ประชากร

ตำบลปราสาทเยอ มี ๘๐๘ ครัวเรือน มีประชากร ทั้งหมด ๒,๘๖๒ คน แยกเป็น ชาย ๑,๓๘๖ คน หญิง ๑,๔๗๖ คน ดังนี้

หมู่ที่	บ้าน	จำนวน ครัวเรือน	จำนวนประชากร		
			ชาย	หญิง	รวม
๑	ปราสาทเยอ	๑๐๓	๒๐๓	๒๔๖	๔๔๙
๒	ปราสาทเยอใต้	๙๘	๑๓๐	๑๔๕	๒๗๕
๓	ประอาน	๘๐	๙๕	๑๐๒	๑๙๗
๔	หนองพัง	๕๒	๑๑๗	๑๒๔	๒๔๑
๕	เตรียะ	๕๑	๙๙	๑๐๔	๒๐๓
๖	กันตรุม	๔๐	๖๓	๗๓	๑๓๖
๗	คูสีแจ	๖๙	๙๗	๑๐๑	๑๙๘
๘	คูสีแจเหนือ	๑๑๘	๒๐๔	๒๒๗	๔๓๑
๙	พิทักษ์	๒๕	๖๕	๔๕	๑๑๐
๑๐	ปราสาทเยอตะวันตก	๖๕	๑๑๓	๑๑๘	๒๓๑
๑๑	ประอานเหนือ	๑๐๗	๒๐๐	๑๙๑	๓๙๑
	รวม	๘๐๘	๑,๓๘๖	๑,๔๗๖	๒,๘๖๒

หมายเหตุ : ข้อมูลจากการจัดเก็บข้อมูลความจำเป็นพื้นฐาน ปี ๒๕๖๒ ระดับตำบล

## ๒. สภาพทางเศรษฐกิจ

## ๒.๑ อาชีพ

ตำบลปราสาทเยอมีการประกอบอาชีพต่างๆ ดังนี้

- อาชีพทำนา ตำบลปราสาทเยอมีอาชีพทำนาทั้งหมด ประมาณ ๑๖,๖๓๔ ไร่ หรือประมาณ ๑,๐๓๙ ครัวเรือน
- อาชีพทำสวนผลไม้ ตำบลปราสาทเยอมีการทำสวนผลไม้ ทั้งหมดประมาณ ๒๓ ไร่ หรือประมาณ ๗ ครัวเรือน
- อาชีพทำสวนยางพารา ในพื้นที่ตำบลปราสาทเยอมีอาชีพใหม่ที่ทำรายได้ให้กับเกษตรกร ซึ่งถือว่าเป็นรายได้ที่สูง จึงทำให้เกษตรกรในปัจจุบันหันมาทำการปลูกยางพารา มากขึ้น โดยปัจจุบันมีเนื้อที่ปลูกยางพารา ประมาณ ๖๐๐ ไร่

## ๒.๒ หน่วยธุรกิจในเขตองค์การบริหารส่วนตำบลปราสาทเยอ

- ปั้มน้ำมันและก๊าซ จำนวน ๓ แห่ง
- โรงสี จำนวน ๙ แห่ง
- ร้านค้าย่อย จำนวน ๒๘ แห่ง

### ๓. สภาพทางสังคม

#### ๓.๑ การศึกษา

- โรงเรียน ระดับช่วงชั้น ๑ - ๓	จำนวน	๒	โรงเรียน
- โรงเรียน ระดับช่วงชั้น ๑ - ๒	จำนวน	๒	โรงเรียน
- ศูนย์พัฒนาเด็กเล็ก	จำนวน	๓	ศูนย์

#### ๓.๒ สถาบันและองค์กรทางศาสนา

- วัด	จำนวน	๕	แห่ง
- สำนักสงฆ์	จำนวน	๑	แห่ง

#### ๓.๓ สาธารณสุข

- โรงพยาบาลส่งเสริมสุขภาพฯ	จำนวน	๑	แห่ง
- อัตราการมีและใช้ส้วมราดน้ำ	ร้อยละ	๑๐๐	

#### ๓.๔ ความปลอดภัยในชีวิตและทรัพย์สิน

- ตู้ยามตำรวจ	จำนวน	๑	แห่ง
---------------	-------	---	------

#### ๓.๕ สาธารณูปโภค

##### การคมนาคม

- การติดต่อระหว่างหมู่บ้านในตำบล ลักษณะส่วนใหญ่เป็นถนนคอนกรีตเสริมเหล็กและยังเป็นถนนลูกรังในบางส่วน

##### การไฟฟ้า

- ในเขตพื้นที่องค์การบริหารส่วนตำบลมีไฟฟ้าใช้ครบทุกหมู่บ้าน

### ๔. ข้อมูลอื่น ๆ

#### ๒.๔.๑ ทรัพยากรธรรมชาติในพื้นที่

- ป่าสาธารณะโคกคูคาด เนื้อที่ประมาณ ๕๓๐ ไร่

### ๕. การบริหาร

ตำบลปราสาทเยอ ยกฐานะจากสภาตำบลปราสาทเยอ เป็นองค์การบริหารส่วนตำบลปราสาทเยอ ตามที่กระทรวงมหาดไทย ได้มีประกาศลงวันที่ ๑๖ ธันวาคม ๒๕๓๙ จัดตั้งเป็นองค์การบริหารส่วนตำบล และมีผลบังคับใช้ ในวันที่ ๒๕ ธันวาคม ๒๕๓๙

### ๖. โครงสร้างและกระบวนการบริหารงานขององค์การบริหารส่วนตำบล

องค์การบริหารส่วนตำบลปราสาทเยอ มีฐานะเป็นนิติบุคคล และเป็นราชการบริหารส่วนท้องถิ่น องค์ประกอบแบ่งได้ ๒ ส่วน คือ

๑. สภาองค์การบริหารส่วนตำบล ทำหน้าที่นิติบัญญัติ และควบคุมฝ่ายบริหาร ประกอบด้วย สมาชิกสภาองค์การบริหารส่วนตำบล ที่มาจากการเลือกตั้งจากประชาชนในหมู่บ้าน จำนวน ๒๒ คน (หมู่บ้านละ ๒ คน) อยู่ในตำแหน่งคราวละ ๔ ปี สภาองค์การบริหารส่วนตำบล มีประธานสภา ๑ คน รองประธานสภา ๑ คน ซึ่งนายอำเภอแต่งตั้งจากสมาชิกสภาองค์การบริหารส่วนตำบล ตามมติของสมาชิกสภาองค์การบริหารส่วนตำบล



## บัญชีรายชื่อสมาชิกสภาองค์การบริหารส่วนตำบลปราสาทเยอ

ลำดับ	ชื่อ - สกุล	ตำแหน่ง	วันที่ครบวาระ
๑	นายสุธี โยธี	ประธานสภา	๑๘ ตุลาคม ๒๕๖๐
๒	นายรัตน์ ศรีมะณี	รองประธานสภา	๑๘ ตุลาคม ๒๕๖๐
๓	นางสาวนฤพร आयวงค์	เลขาธิการสภา	๑๘ ตุลาคม ๒๕๖๐
๔	นายกิ่ง บุธนา	สมาชิกสภา อบต. หมู่ที่ ๑	๑๘ ตุลาคม ๒๕๖๐
๕	นายสมหมาย ภูมิสถาน	สมาชิกสภา อบต. หมู่ที่ ๒	๑๘ ตุลาคม ๒๕๖๐
๖	นายคำกอง โยธี	สมาชิกสภา อบต. หมู่ที่ ๒	๑๘ ตุลาคม ๒๕๖๐
๗	นายสนั่น สิทธิศร	สมาชิกสภา อบต. หมู่ที่ ๓	๑๘ ตุลาคม ๒๕๖๐
๘	นายสุหรัย พงษ์เพชร	สมาชิกสภา อบต. หมู่ที่ ๔	๑๘ ตุลาคม ๒๕๖๐
๙	นายพุด ศรีมะณี	สมาชิกสภา อบต. หมู่ที่ ๕	๑๘ ตุลาคม ๒๕๖๐
๑๐	นายสิทธิโชค ศรีมะณี	สมาชิกสภา อบต. หมู่ที่ ๕	๑๘ ตุลาคม ๒๕๖๐
๑๑	นายบัญชา สماعيل	สมาชิกสภา อบต. หมู่ที่ ๖	ลาออก
๑๒	นายสว่าง พงษ์วัน	สมาชิกสภา อบต. หมู่ที่ ๖	๑๘ ตุลาคม ๒๕๖๐
๑๓	นายสถาวร ไก่แก้ว	สมาชิกสภา อบต. หมู่ที่ ๗	๑๘ ตุลาคม ๒๕๖๐
๑๔	นายหา บัวจันทร์	สมาชิกสภา อบต. หมู่ที่ ๗	๑๘ ตุลาคม ๒๕๖๐
๑๕	นายง่า ทองเลิศ	สมาชิกสภา อบต. หมู่ที่ ๘	๑๘ ตุลาคม ๒๕๖๐
๑๖	นายสมพงษ์ กรรมธร	สมาชิกสภา อบต. หมู่ที่ ๘	๑๘ ตุลาคม ๒๕๖๐
๑๗	นายสาตี โพนปลัด	สมาชิกสภา อบต. หมู่ที่ ๙	๑๘ ตุลาคม ๒๕๖๐
๑๘	นายสมาน โยธี	สมาชิกสภา อบต. หมู่ที่ ๙	เสียชีวิต
๑๙	นายลอน โยธี	สมาชิกสภา อบต. หมู่ที่ ๑๐	๑๘ ตุลาคม ๒๕๖๐
๒๐	นายนิคม คำภา	สมาชิกสภา อบต. หมู่ที่ ๑๐	๑๘ ตุลาคม ๒๕๖๐
๒๑	นายสมบุญ ผ่องใส	สมาชิกสภา อบต. หมู่ที่ ๑๑	เสียชีวิต
๒๒	นายแก่น ศรีเพ็ง	สมาชิกสภา อบต. หมู่ที่ ๑๑	๑๘ ตุลาคม ๒๕๖๐

หมายเหตุ : การยังคงอยู่ในตำแหน่งให้เป็นไปตามคำสั่งหัวหน้าคณะรักษาความสงบแห่งชาติ ที่ ๑/๒๕๕๗ เรื่อง การได้มาซึ่งสมาชิกสภาท้องถิ่นหรือผู้บริหารท้องถิ่นเป็นการชั่วคราว สั่ง ณ วันที่ ๒๕ ธันวาคม ๒๕๕๗

๒) คณะผู้บริหารทำหน้าที่บริหารกิจการขององค์การบริหารส่วนตำบลตามกฎหมาย ประกอบด้วย นายกองค์การบริหารส่วนตำบล ๑ คน รองนายกองค์การบริหารส่วนตำบล ๒ คน และเลขาธิการนายกองค์การบริหารส่วนตำบล จำนวน ๑ คน ซึ่งนายกองค์การบริหารส่วนตำบลเป็นผู้แต่งตั้ง

## บัญชีรายชื่อคณะผู้บริหารองค์การบริหารส่วนตำบลปราสาทเยอ

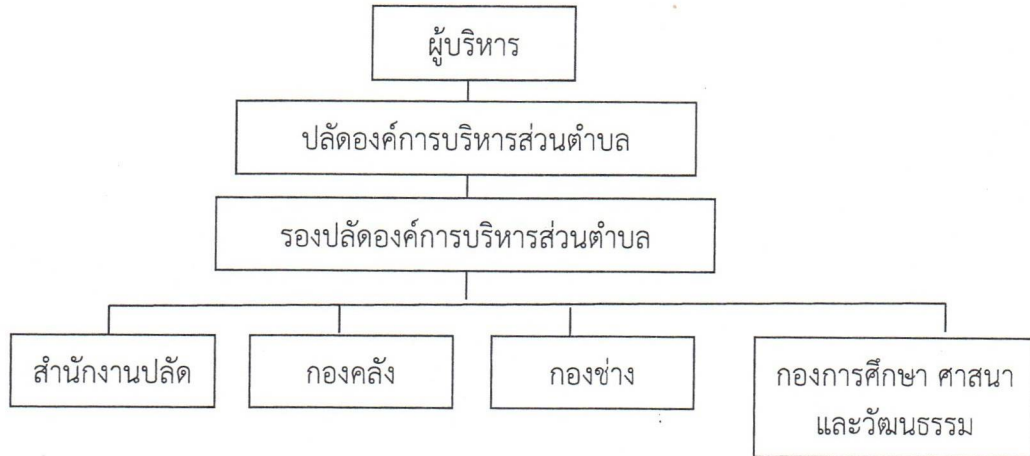
ลำดับ	ชื่อ - สกุล	ตำแหน่ง	วันที่ครบวาระ
๑	นางสุวภัทร อุโลก	นายกองค์การบริหารส่วนตำบล	๑๘ ตุลาคม ๒๕๖๐
๒	นายสุนทร โยธี	รองนายกองค์การบริหารส่วนตำบล	๑๘ ตุลาคม ๒๕๖๐
๓	นายสมจิตร พุ่มพันธ์	รองนายกองค์การบริหารส่วนตำบล	๑๘ ตุลาคม ๒๕๖๐
๔	นายวรปรัชญ์ ปรางมาศ	เลขาธิการนายกองค์การบริหารส่วนตำบล	๑๘ ตุลาคม ๒๕๖๐

หมายเหตุ : การยังคงอยู่ในตำแหน่งให้เป็นไปตามคำสั่งหัวหน้าคณะรักษาความสงบแห่งชาติ ที่ ๑/๒๕๕๗ เรื่อง การได้มาซึ่งสมาชิกสภาท้องถิ่นหรือผู้บริหารท้องถิ่นเป็นการชั่วคราว สั่ง ณ วันที่ ๒๕ ธันวาคม ๒๕๕๗



การบริหารงานขององค์การบริหารส่วนตำบลปราสาทเยอ มีปลัดองค์การบริหารส่วนตำบลเป็นผู้บังคับบัญชา ของพนักงาน และเจ้าหน้าที่รับผิดชอบงานประจำทั่วไปขององค์การบริหารส่วนตำบล โดยแบ่งส่วนการบริหารงาน ออกเป็น ๔ กอง โดยมีหัวหน้าส่วนราชการ เรียกว่า ผู้อำนวยการกอง/หัวหน้าสำนัก เป็นผู้บังคับบัญชาของส่วนราชการภายในมีลักษณะโครงสร้างการบริหารงานขององค์การบริหารส่วนตำบลปราสาทเยอ ดังนี้

#### โครงสร้างการบริหารงานขององค์การบริหารส่วนตำบลปราสาทเยอ



#### ๗. อัตรากำลังของเจ้าหน้าที่ องค์การบริหารส่วนตำบลปราสาทเยอ

สำนัก/ฝ่าย	พนักงานส่วนตำบล	พนักงานจ้าง	รวม
สำนักงานปลัด	๖	๙	๑๕
กองคลัง	๓	๓	๖
กองช่าง	-	-	-
กองการศึกษา ศาสนา และวัฒนธรรม	๒	๔	๖
<b>รวม</b>	<b>๑๑</b>	<b>๑๖</b>	<b>๒๗</b>

หมายเหตุ : (ข้อมูล ณ เดือนธันวาคม พ.ศ. ๒๕๖๒)

#### สังกัดองค์การบริหารส่วนตำบล

- นายณฤทธิ์ กาเมือง รองปลัดองค์การบริหารส่วนตำบล

#### สำนักงานปลัดองค์การบริหารส่วนตำบล

##### พนักงานส่วนตำบล

- นางสาวจิรนนท์ เตมีย์ หัวหน้าสำนักปลัดองค์การบริหารส่วนตำบล
- นางสาวมณฑนา มีมานะ นักพัฒนาชุมชนชำนาญการ
- นายอุทัย บัวภา นักจัดการงานทั่วไปชำนาญการ
- นายทงศักดิ์ วัฒนสกุลชล นักวิเคราะห์นโยบายและแผนชำนาญการ
- นายธวัชชัย น้อยจิตต์ นิติกรปฏิบัติการ

##### พนักงานจ้าง

- นางจินตนา กล้วยนิจ ผู้ช่วยเจ้าพนักงานธุรการ (พนักงานจ้างตามภารกิจ)
- นายพิภพ เกษกรรม ผู้ช่วยเจ้าพนักงานป้องกันและบรรเทาสาธารณภัย (พนักงานจ้างตามภารกิจ)

- นางสาวรัตนา สุนันท์ ผู้ช่วยนักวิชาการเกษตร (พนักงานจ้างตามภารกิจ)
- นางสาวศิริรัตนา สาระไทยวีรกุล ผู้ช่วยเจ้าพนักงานพัฒนาชุมชน (พนักงานจ้างตามภารกิจ)
- นางสาวจุฑามณี แสนพันธ์ ผู้ช่วยเจ้าพนักงานธุรการ (พนักงานจ้างตามภารกิจ)
- นายสมาน โยธี นักการภารโรง (พนักงานจ้างทั่วไป)
- นางจันเพ็ญ ชรินทร์ คนงานทั่วไป (พนักงานจ้างทั่วไป)
- นายสุพันธ์ โยธี ยาม (พนักงานจ้างทั่วไป)
- นายสันติ ชินทอง พนักงานขับรถยนต์ (พนักงานจ้างทั่วไป)

#### กองคลัง

##### พนักงานส่วนตำบล

- นางสาวปรีดาพร พุ่มไม้ นักวิชาการพัสดุชำนาญการ
- นางสมจิตต์ เตือนเพ็ง นักวิชาการเงินและบัญชีชำนาญการ
- นางศศิวิภา งามแสง นักวิชาการจัดเก็บรายได้ปฏิบัติการ

##### พนักงานจ้าง

- นางสาววิไลลักษณ์ ชินทอง ผู้ช่วยเจ้าพนักงานการเงินและบัญชี (พนักงานจ้างตามภารกิจ)
- นางสาววิไลวรรณ โยธี ผู้ช่วยเจ้าพนักงานธุรการ (พนักงานจ้างตามภารกิจ)
- นายอนุตติ ไทยปิยะ ผู้ช่วยเจ้าพนักงานจัดเก็บรายได้ (พนักงานจ้างตามภารกิจ)

#### กองช่าง

##### พนักงานส่วนตำบล

##### พนักงานจ้าง

#### กองการศึกษา ศาสนา และวัฒนธรรม

##### พนักงานส่วนตำบล

- นางสงวน ตอนศรี ครูผู้ดูแลเด็ก
- นางเปลียน ทองคนทา ครูผู้ดูแลเด็ก

##### พนักงานจ้าง

- นางสาวทรงศรี พงษ์วัน ผู้ช่วยครูผู้ดูแลเด็ก (พนักงานจ้างตามภารกิจ)
- นางสาววรรณิภา กาบบัว ผู้ช่วยครูผู้ดูแลเด็ก (พนักงานจ้างตามภารกิจ)
- นางทิวพร วงศ์สวัสดิ์ ผู้ช่วยเจ้าพนักงานธุรการ (พนักงานจ้างตามภารกิจ)
- นางสาวสุนันท์ สุนันท์ ผู้ดูแลเด็ก (พนักงานจ้างทั่วไป)

### จุดยืนทางยุทธศาสตร์ขององค์การบริหารส่วนตำบลปราสาทเยอ

จากประเด็นความเชื่อมโยงยุทธศาสตร์ที่สำคัญของแผนพัฒนาเศรษฐกิจและสังคมแห่งชาติฉบับที่ ๑๑ ยุทธศาสตร์ชาติ และยุทธศาสตร์จังหวัด จะเห็นได้ว่ามีความเชื่อมโยงกันอย่างชัดเจนในการนำมาเป็นแนวทางกำหนดประเด็นยุทธศาสตร์การพัฒนาขององค์กรปกครองส่วนท้องถิ่น ซึ่งการกำหนดประเด็นยุทธศาสตร์การพัฒนาที่ชัดเจนจะเป็นการเตรียมการพัฒนา เป็นการนำภูมิคุ้มกันที่มีอยู่ พร้อมทั้งเร่งสร้างภูมิคุ้มกันในท้องถิ่นให้เข้มแข็งขึ้น เพื่อเตรียมความพร้อมคน สังคม และระบบเศรษฐกิจของชุมชนให้สามารถปรับตัวรองรับผลกระทบจากการสภาวะการณ์เปลี่ยนแปลงได้อย่างเหมาะสม โดยให้ความสำคัญกับการพัฒนาคน สังคม เศรษฐกิจภายในชุมชนให้มีคุณภาพใช้ทรัพยากรที่มีอยู่ภายในชุมชนอย่างคุ้มค่าและเกิดประโยชน์สูงสุด รวมทั้งสร้างโอกาสทางเศรษฐกิจด้วยฐานความรู้ เทคโนโลยี นวัตกรรม และความคิดสร้างสรรค์ บนพื้นฐานการผลิตและการบริโภคที่เป็นมิตรต่อสิ่งแวดล้อม ซึ่งจะนำไปสู่การพัฒนาเพื่อประโยชน์สุขที่ยั่งยืนของชุมชนตามหลักปรัชญาของเศรษฐกิจพอเพียงองค์การบริหารส่วนตำบลปราสาทเยอ จึงได้กำหนดจุดยืนทางยุทธศาสตร์ (Positioning) คือ “สังคมปราสาทเยออยู่ร่วมกันอย่างสงบสุขภายใต้สิ่งแวดล้อมที่ดี”





## หนังสือรับรองการประเมินผลการควบคุมภายใน องค์การบริหารส่วนตำบลปราสาทเยอ

เรียน นายอำเภอไพรบึง

องค์การบริหารส่วนตำบลปราสาทเยอ ได้ประเมินผลการควบคุมภายในของหน่วยงาน สำหรับปีสิ้นสุดวันที่ .....๓๐..... เดือน.....กันยายน..... พ.ศ. ....๒๕๖๒... ด้วยวิธีการที่หน่วยงานกำหนด ซึ่งเป็นไปตามหลักเกณฑ์กระทรวงการคลังว่าด้วยมาตรฐานและหลักเกณฑ์ปฏิบัติ การควบคุมภายใน สำหรับหน่วยงานของรัฐ พ.ศ. ๒๕๖๑ โดยมีวัตถุประสงค์เพื่อให้ความมั่นใจอย่างสมเหตุสมผลว่า ภารกิจของ หน่วยงานจะบรรลุวัตถุประสงค์ของการควบคุมภายในด้านการดำเนินงานที่มีประสิทธิภาพ ประสิทธิภาพ ด้าน การรายงานที่เกี่ยวกับการเงิน และไม่ใช้การเงินที่เชื่อถือได้ ทันเวลา และโปร่งใส รวมทั้งด้านการปฏิบัติ ตามกฎหมาย ระเบียบ และข้อบังคับที่เกี่ยวข้องกับการดำเนินงาน

จากผลการประเมินดังกล่าว องค์การบริหารส่วนตำบลปราสาทเยอ เห็นว่า การควบคุม ภายในของหน่วยงานมีความเสี่ยงสำคัญ โดยกำหนดจะดำเนินการปรับปรุงการควบคุมภายในสำหรับความ เสี่ยงดังกล่าวในปีงบประมาณ/ปีปฏิทินถัดไป และเป็นไปตามหลักเกณฑ์กระทรวงการคลังว่าด้วยมาตรฐาน และหลักเกณฑ์ปฏิบัติการควบคุมภายในสำหรับหน่วยงานของรัฐ พ.ศ. ๒๕๖๑ ภายใต้การกำกับดูแลของ อำเภอไพรบึง... ดังนี้

### ๑. ความเสี่ยงที่มีอยู่ที่ต้องกำหนดปรับปรุงการควบคุมภายใน

๑.๑ กิจกรรมการคำนวณประมาณการช่าง ยังคงมีจุดอ่อน คือ ไม่มีบุคลากรที่มีความรู้ความสามารถเฉพาะด้านช่างมาปฏิบัติงานราชการทำให้ประมาณการช่างก่อนที่จะมีการเสนอขอ อนุมัติดำเนินงานเกิดความผิดพลาดได้ง่าย

๑.๒ กิจกรรมงานสำรวจ/ตรวจงานการก่อสร้างซ่อมแซมด้านโครงสร้างพื้นฐาน ยังคงมีจุดอ่อน คือ ความไม่ชัดเจนจากการประสานความร่วมมือในการอุทิศที่ดินของพื้นที่ที่จะ ดำเนินการทำให้ประสบปัญหาในการทำงาน และรายละเอียดประกอบแบบไม่สอดคล้องกับสภาพความเป็นจริงของพื้นที่

๑.๓ กิจกรรมด้านซ่อมแซมไฟฟ้าสาธารณะ ยังคงมีจุดอ่อน คือ ไม่มีบุคลากรที่มีความรู้เฉพาะด้านในการจัดการงานไฟฟ้า และการประสานงานระหว่างเจ้าหน้าที่และบุคคลในพื้นที่เมื่อ เกิดเหตุมีความล่าช้าทำให้การช่วยเหลือไม่ทันทั่วถึง

๑.๔ กิจกรรมส่งเสริมพัฒนาครูผู้สอน ซึ่งควบคุมได้ในระดับหนึ่ง คือ

๑.๑) มีการติดตามแนวทางการแก้ไขมาตรฐานการกำหนดตำแหน่งของ ผู้ปฏิบัติงานเพื่อให้มีการปรับคุณวุฒิทางการศึกษาให้ตรงกับสายงานที่ปฏิบัติของผู้ช่วยครูผู้ดูแลเด็ก

๑.๒) มีการจัดสรรงบประมาณเพื่อเปิดโอกาสให้ครู/ผู้ช่วยครูผู้ดูแลเด็กได้เข้ารับ ฝึกอบรมเกี่ยวกับระเบียบ กฎเกณฑ์ และแนวทางการปฏิบัติงานให้ชัดเจน เพื่อเพิ่มพูนความรู้ ความสามารถ ทักษะในการสอน และปฏิบัติงานด้านอื่นๆ พร้อมศึกษาต่อ ป.ตรี /ป.โท

แต่ยังไม่บรรลุวัตถุประสงค์ เนื่องจาก ครู ผดต. และ ผช.ผดต. ขาดทักษะความ ชำนาญในด้านเทคโนโลยี/การนำระบบสารสนเทศมาใช้ในการจัดกิจกรรมการเรียนการสอนให้มี ประสิทธิภาพ เช่น การใช้งานคอมพิวเตอร์เพราะครูผู้ดูแลเด็กบางคนยังมีข้อจำกัดในการใช้งานในระบบ internet เนื่องจากมีข้อจำกัดด้านความรู้ด้านคอมพิวเตอร์

๑.๕ กิจกรรมปรับปรุงสถานศึกษา (ศูนย์พัฒนาเด็กเล็ก) ซึ่งควบคุมได้ในระดับหนึ่ง คือ

๑.๑) ศูนย์พัฒนาเด็กเล็ก (บางศูนย์ฯ) สนับสนุนงบประมาณในการปรับปรุงสถานศึกษา เช่น ปรับปรุงห้องน้ำ จัดสภาพภูมิทัศน์หน้าบริเวณอาคาร ต่อเติมหลังคาอาคารศูนย์ฯ ทำให้ศูนย์ฯมีหลังคาที่กว้างขึ้น และมีสถานที่ในการจัดกิจกรรมศูนย์ฯ สะดวกสบายมากขึ้นกว่าเดิม เป็นต้น

๑.๒) มีการประสานให้มีความร่วมมือระหว่างผู้ปกครอง คณะกรรมการบริหารการศึกษา หน่วยงานที่เกี่ยวข้องและผู้ที่มีส่วนเกี่ยวข้อง เพื่อระดมทุนและแรงงานในการปรับปรุงสถานศึกษาให้มีความสะอาด ปลอดภัย ตลอดจนการติดตามดูแลและสร้างจิตสำนึกในการปฏิบัติงานของเจ้าหน้าที่ในการปฏิบัติงานให้ชัดเจน เหมาะสม

แต่ยังไม่บรรลุวัตถุประสงค์ เนื่องจากศูนย์พัฒนาเด็กเล็ก (บางศูนย์ฯ) ยังไม่ได้รับการแก้ไขปัญหาดังกล่าว ด้วยสาเหตุจากงบประมาณที่มีจำกัดและการให้ความสำคัญ/ความร่วมมือ/การมีส่วนร่วมของผู้ปกครอง คณะกรรมการศูนย์ฯ และ อปท. ยังมีน้อย

## ๒. การปรับปรุงการควบคุมภายใน

๒.๑ การคำนวณประมาณการช่าง จัดให้บุคลากรได้รับการอบรม โดยการใช้เครื่องมือระบบสารสนเทศในการออกแบบ ประมาณราคา ควบคุมงานก่อสร้าง การปรับปรุงระบบการคำนวณให้เป็นปัจจุบัน รวมทั้งในระหว่างดำเนินการตรวจสอบข้อมูลต่างๆที่เกี่ยวข้องให้มีการตรวจสอบอย่างละเอียดถี่ถ้วน

๒.๒ งานสำรวจ/ตรวจงานการก่อสร้าง ซ่อมแซมด้านโครงสร้างพื้นฐาน รายละเอียดประกอบงานการก่อสร้างต้องมีความชัดเจนตามแบบแปลนที่กำหนด การกำหนดให้เจ้าหน้าที่ดำเนินการให้เป็นไปตามระเบียบทางราชการและต้องออกสำรวจงานในพื้นที่จริงร่วมกับผู้ควบคุมงาน ผู้นำชุมชน ก่อนการส่งงาน รวมถึงการประสานงานต้องมีความชัดเจนและต้องมีเอกสารยืนยันในการยินยอมของเจ้าของพื้นที่ที่ชัดเจนเป็นลายลักษณ์อักษร

๒.๓ ด้านซ่อมแซมไฟฟ้าสาธารณะ จัดสรรงบประมาณให้สอดคล้องกับเหตุที่เกิดโดยการประมาณการ การจัดส่งเจ้าหน้าที่เข้ารับการอบรมเพื่อเพิ่มศักยภาพ เพิ่มความรู้เฉพาะด้าน และประสานกับชุมชนหรือผู้นำชุมชนให้มีส่วนร่วมช่วยในการสอดส่องดูแลไฟฟ้าสาธารณะ

๒.๔ การส่งเสริมพัฒนาครูผู้สอนให้มีคุณภาพและประสิทธิภาพได้ จัดให้มีการเข้ารับการฝึกอบรมเพื่อพัฒนาทักษะการใช้เทคโนโลยีและสารสนเทศ

๒.๕ การปรับปรุงสถานศึกษา (ศูนย์พัฒนาเด็กเล็ก) จัดสรรงบประมาณเพิ่มเติมเพื่อจะดำเนินการปรับปรุงต่อเติม อาคารศูนย์ฯ เพื่อให้เด็กเล็กเกิดความสะอาดปลอดภัยมากยิ่งขึ้น และประชุมประชาชน ผู้ปกครอง คณะกรรมการศูนย์เด็กเล็กฯ และหน่วยงานที่เกี่ยวข้องเพื่อระดมทุน แรงงานมาปรับปรุงสถานศึกษา

ลายมือชื่อ.....

(นางสุภัทรา อุโลก)

ตำแหน่ง...นายกองค์การบริหารส่วนตำบลปราสาทเยอ.....

วันที่...๒๔... เดือน...ธันวาคม...พ.ศ. ...๒๕๖๒...



องค์การบริหารส่วนตำบลปราสาทเยอ  
รายงานการประเมินองค์ประกอบของการควบคุมภายใน  
สำหรับระยะเวลาดำเนินงานสิ้นสุด ณ วันที่ ๓๐ กันยายน ๒๕๖๒

องค์ประกอบของการควบคุมภายใน	ผลการประเมิน/ข้อสรุป
<p><b>๑. สภาพแวดล้อมการควบคุม</b></p> <p><b>๑.๑ กิจกรรมการจัดทำประชาคม : การปรับปรุงแผนพัฒนา.๑</b> <b>กิจกรรมการบันทึกข้อมูลในระบบ e-laas ของเจ้าหน้าที่</b> เป็นความเสี่ยงที่เกิดจากสภาพแวดล้อมภายใน คือ ผู้ปฏิบัติงานขาดทักษะและการแก้ไขปัญหาของระบบในการบันทึกข้อมูล</p> <p><b>๑.๒ กิจกรรมการคัดเลือกบุคลากรเข้ารับการฝึกอบรม</b> เป็นความเสี่ยงที่เกิดจากสภาพแวดล้อมภายใน คือ ไม่มีข้อมูลประวัติเกี่ยวกับ การฝึกอบรมที่เป็นปัจจุบัน จึงไม่ทราบว่าบุคคลใดเคยไปอบรมเรื่องอะไรมาบ้างแล้ว</p> <p><b>๑.๓ โครงการป้องกันและช่วยเหลือประชาชนจากโรค : โครงการควบคุมโรคพิษสุนัขบ้า</b> เป็นความเสี่ยงที่เกิดจากสภาพแวดล้อมภายในและภายนอก ดังนี้ ภายใน คือ การตั้งงบประมาณไม่สอดคล้องกับจำนวนสัตว์และเบิกจ่ายงบประมาณไม่ชัดเจน ภายนอก คือ ๑) การให้ความร่วมมือเกี่ยวกับข้อมูลสุนัข/แมว ในเขตพื้นที่ของประชาชนยังน้อย โดยเฉพาะการเก็บข้อมูลสุนัข/แมว ๒) ยังพบสัตว์ที่ป่วยเป็นโรคพิษสุนัขบ้าในเขตพื้นที่</p> <p><b>๑.๔ กิจกรรมการบริหารจัดการ การจ่ายเบี้ยยังชีพผู้สูงอายุ และเบี้ยยังชีพผู้พิการ</b> เป็นความเสี่ยงที่เกิดจากสภาพแวดล้อมภายในและภายนอก ดังนี้ ภายใน คือ ๑) การให้วิสาสะของเจ้าหน้าที่ในการรับเงินแทนโดยไม่มีเอกสารมอบอำนาจ ๒) บุคลากรในการออกแจกเบี้ยยังชีพจำกัดทำให้เกิดความล่าช้า คือ เกิดความผิดพลาดในการเบิกจ่ายเบี้ยยังชีพ เนื่องจากมิได้วางมาตรการป้องกันแก้ไขปัญหา ภายนอก คือ ความเข้าใจคลาดเคลื่อน/ความวุ่นวายใจของประชาชน</p> <p><b>๑.๕ กิจกรรมการบันทึกข้อมูลในระบบ e-laas ของเจ้าหน้าที่</b> เป็นความเสี่ยงที่เกิดจากสภาพแวดล้อมภายใน คือ ผู้ปฏิบัติงานขาดทักษะและการแก้ไขปัญหาของระบบในการบันทึกข้อมูล</p> <p><b>๑.๖ กิจกรรมการพัฒนาจัดเก็บรายได้</b> เป็นความเสี่ยงที่เกิดจากสภาพแวดล้อมภายในและภายนอก ภายใน คือ เจ้าหน้าที่ผู้รับผิดชอบขาดทักษะ ประสบการณ์ และ</p>	<p><b>ผลการประเมิน</b></p> <p>สำนักงานปลัด อบต. แบ่งโครงสร้างและการปฏิบัติงานออกเป็น ๕ งาน คือ ๑. งานบริหารงานทั่วไป ๒. งานนโยบายและแผน ๓. งานกฎหมายและคดี ๔. งานป้องกันและบรรเทาสาธารณภัย และ ๕. งานกิจการสภา อบต. ซึ่งจากการวิเคราะห์ประเมินผลตามองค์ประกอบของมาตรฐานควบคุมภายในตามระเบียบคณะกรรมการตรวจเงินแผ่นดินว่าด้วยการกำหนดมาตรฐานการควบคุมภายใน พ.ศ. ๒๕๔๔ พบความเสี่ยงในภารกิจจำนวน ๑ งาน (๔ กิจกรรม) ได้แก่</p> <p><b>๑. งานบริหารทั่วไป</b></p> <p><b>๑) บริหารงานทั่วไป</b></p> <p><b>๑.๑) กิจกรรมการบันทึกข้อมูลในระบบ e-laas ของเจ้าหน้าที่</b> ซึ่งพบว่าบรรลุวัตถุประสงค์ของการควบคุม โดย อบต. ได้ทำการกำกับผู้ปฏิบัติงานศึกษาระบบ e-laas และติดตามข่าวสารพร้อมทั้งดำเนินการแจ้งแนวทางปฏิบัติงานในระบบ e-laas ให้เจ้าหน้าที่ผู้ปฏิบัติทราบอย่างต่อเนื่องและจัดส่งผู้ปฏิบัติงานเข้ารับการอบรมเพิ่มเติมเพื่อพัฒนาทักษะในการใช้ระบบ</p> <p><b>๒) บริหารงานบุคคล</b></p> <p><b>๑.๒) กิจกรรมการคัดเลือกบุคลากรเข้ารับการฝึกอบรม</b> ซึ่งพบว่าบรรลุวัตถุประสงค์ของการควบคุม โดย อบต. ได้ดำเนินการให้ผู้เข้ารับการอบรมของแต่ละสำนัก/กอง จัดทำรายงานผลการเข้ารับการฝึกอบรม เพื่อรายงานต่อผู้บริหารรับทราบและนำเสนอรายงานบริหารงานบุคคลเพื่อรวบรวมข้อมูลพร้อมทั้งจัดทำแฟ้มรวบรวมข้อมูลผลการเข้าอบรมของทุกสำนัก/กองเพื่อสรุปเป็นฐานข้อมูลเกี่ยวกับบุคลากร</p>



องค์ประกอบของการควบคุมภายใน	ผลการประเมิน/ข้อสรุป
<p>ความรู้ความเข้าใจในภารกิจงานที่ปฏิบัติ ภายนอก คือ นโยบาย ระเบียบ ข้อบังคับ หลักเกณฑ์การจัดเก็บ รายได้ฉบับใหม่</p> <p><b>๑.๗ กิจกรรมการจัดทำแผนการจัดซื้อจัดจ้างตามระเบียบกระทรวงการคลัง ว่าด้วยการจัดซื้อจัดจ้างและการบริหารพัสดุภาครัฐ พ.ศ.๒๕๖๐</b> เป็นความเสี่ยงที่เกิดจากสภาพแวดล้อมภายใน คือ</p> <p>๑) ผู้รับผิดชอบเกี่ยวกับการดำเนินงานตามแผนการจัดซื้อจัดจ้างไม่สามารถดำเนินการจัดหาได้ตามแผน เนื่องจากมีการเปลี่ยนแปลงตลอดเวลา ไม่เป็นปัจจุบัน สถานะทางการคลังไม่เพียงพอต่อการดำเนินงานในช่วงระยะเวลาที่กำหนด</p> <p>๒) ผู้ปฏิบัติงานยังขาดความรู้ความเข้าใจ การตีความเกี่ยวกับกฎหมาย ระเบียบ คำสั่ง และแนวปฏิบัติที่เกี่ยวข้องเนื่องจากเป็นพระราชบัญญัติ และระเบียบใหม่และรูปแบบการปฏิบัติที่เปลี่ยนไป</p> <p><b>๑.๘ กิจกรรมการคำนวณประมาณการช่าง</b> เป็นความเสี่ยงที่เกิดจากสภาพแวดล้อมภายในและภายนอก</p> <p>ภายใน คือ</p> <p>๑) การตรวจทานข้อมูลก่อนนำมาดำเนินการ เช่น ข้อมูลที่นำมากำหนดราคากลางไม่เป็นปัจจุบัน</p> <p>๒) บุคลากรด้านการช่างยังขาดประสบการณ์ในการทำงานเฉพาะด้าน</p> <p>๓) การดำเนินงานเป็นไปด้วยความเร่งด่วนกระชั้นชิด และขาดการวางแผนการดำเนินงาน</p> <p>ภายนอก คือ การคำนวณราคาขึ้นอยู่กับราคากลางท้องตลาด</p> <p><b>๑.๙ กิจกรรมบันทึกข้อมูลในระบบ e-laas ของเจ้าหน้าที่</b> เป็นความเสี่ยงที่เกิดจากสภาพแวดล้อมภายใน คือ ผู้ปฏิบัติงานขาดทักษะ และการแก้ไขปัญหาของระบบในการบันทึกข้อมูล</p> <p><b>๑.๑๐ กิจกรรมงานสำรวจ/ตรวจงานการก่อสร้างซ่อมแซมด้านโครงสร้างพื้นฐาน</b> เป็นความเสี่ยงที่เกิดจากสภาพแวดล้อมทั้งภายในและภายนอก ดังนี้</p> <p>ภายใน คือ</p> <p>๑) ขาดบุคลากรที่มีความรู้เฉพาะด้านมาควบคุมงาน</p> <p>๒) ขาดการประสานงานระหว่างผู้นำชุมชน และภาคประชาชนที่จะช่วยเหลือในการสำรวจ/ตรวจงานการก่อสร้าง</p> <p>๓) คณะกรรมการตรวจงานไม่มีความรู้ทางด้านช่าง</p> <p>๔) เจ้าหน้าที่ผู้รับผิดชอบงานไม่ได้ทำบันทึกรายงานช่าง ตามที่ระเบียบ กฎหมายทำให้การทำงานไม่เป็นไปตามระเบียบที่ถูกต้องและบรรลุนิติวัตถุประสงค์</p> <p>ภายนอก คือ</p> <p>๑) ผู้นำชุมชนและผู้ที่มีส่วนเกี่ยวข้องไม่สนใจเข้าร่วมการสำรวจพื้นที่</p>	<p>เป็นเกณฑ์ในการคัดเลือกผู้เข้ารับการอบรมต่อไป</p> <p>๓) สาธารณสุขและสิ่งแวดล้อม <b>โครงการป้องกันและช่วยเหลือประชาชนจากโรค : โครงการควบคุมโรคพิษสุนัขบ้า</b> ซึ่งพบว่าบรรลุนิติวัตถุประสงค์ของการควบคุม โดย อบต. ได้ดำเนินการ คือ ประชาสัมพันธ์เกี่ยวกับอันตรายที่เกิดจากโรคพิษสุนัขบ้า ดำเนินการประสานงานระหว่างหน่วยงานต่างๆ เพื่อให้องค์การบริหารส่วนตำบลปราสาทเขยร่วมกับปศุสัตว์ และออกปฏิบัติหน้าที่ในการฉีดวัคซีนให้กับสุนัข/แมวในชุมชน ตั้งงบประมาณให้ความสอดคล้องกับจำนวนสุนัข/แมวในเขตพื้นที่ที่บันทึกไว้ เพื่อจัดซื้อจัดจ้างวัสดุ วิทยาศาสตร์หรือการแพทย์เพื่อฉีดป้องกันโรค และรายงานการดำเนินงาน และการวางแผนดำเนินงานเพื่อให้มีวัคซีนพร้อมสำหรับการดำเนินการ</p> <p>๔) <b>สวัสดิการสังคมสงเคราะห์ และพัฒนาชุมชน</b> <b>กิจกรรมการบริหารจัดการ การจ่ายเบี้ยยังชีพผู้สูงอายุ และเบี้ยยังชีพผู้พิการ</b> ซึ่งพบว่าบรรลุนิติวัตถุประสงค์ของการควบคุม โดย อบต. ได้ดำเนินการ คือ กำชับเจ้าหน้าที่ผู้ปฏิบัติให้เคร่งครัดดำเนินการตามระเบียบ และให้มีหลักฐานการปฏิบัติงาน แต่งตั้งเจ้าหน้าที่ในการรับผิดชอบและออกแจกเบี้ยแต่ละหมู่บ้านเพิ่มขึ้น และกำชับให้มีการจัดทำเอกสารมอบอำนาจการรับเบี้ยแทนหรือเอกสารแสดงตนเป็นผู้ดูแล</p> <p>กองคลัง แบ่งโครงสร้างและการปฏิบัติงานออกเป็น ๔ งาน คือ</p> <p>๑. งานการเงิน</p> <p>๒. งานบัญชี</p> <p>๓. งานพัฒนาและจัดเก็บรายได้ และ</p> <p>๔. งานทะเบียนทรัพย์สินและพัสดุ</p> <p>ซึ่งจากการวิเคราะห์ประเมินผลตามองค์ประกอบของมาตรฐานควบคุมภายใน ตาม</p>



องค์ประกอบของการควบคุมภายใน	ผลการประเมิน/ข้อสรุป
<p>ก่อนดำเนินการก่อสร้าง/ซ่อมแซม</p> <p><b>๑.๑๑ กิจกรรมด้านซ่อมแซมไฟฟ้าสาธารณะ</b> เป็นความเสี่ยงที่เกิดจากสภาพแวดล้อมทั้งภายในและภายนอก ดังนี้</p> <p><b>ภายใน</b> คือ</p> <p>๑) การตั้งงบประมาณรายจ่ายสำหรับซื้อวัสดุไฟฟ้าและวิทยุมีจำกัด อาจไม่เพียงพอต่อความต้องการหรือไม่สามารถซื้ออุปกรณ์ไฟฟ้าราคาแพงที่ทนทาน และอายุการใช้งานนานซึ่งจำเป็นต้องประหยัดงบประมาณอีกทางหนึ่ง</p> <p>๒) เจ้าหน้าที่ผู้ปฏิบัติงานไม่ได้ศึกษาระเบียบ กฎหมายที่เกี่ยวข้องกับการติดตั้งไฟฟ้าให้ถูกต้องตามหลักของการไฟฟ้าส่วนภูมิภาค ทำให้การซ่อมแซม ติดตั้งไฟฟ้าสาธารณะอาจเกิดอันตรายต่อตัวผู้ปฏิบัติและประชาชนในพื้นที่ได้</p> <p><b>ภายนอก</b> คือ ประชาชนไม่ให้ความสนใจ ความร่วมมือในการแจ้งเหตุ งานประปา ไฟฟ้าสาธารณะ</p> <p><b>๑.๑๒ กิจกรรมส่งเสริมพัฒนาครูผู้สอนให้มีคุณภาพและประสิทธิภาพ</b> เป็นความเสี่ยงที่เกิดจากสภาพแวดล้อมภายใน ดังนี้</p> <p>๑) บุคลากรขาดประสบการณ์ในการปฏิบัติงาน</p> <p>๒) บุคลากรรู้สึกไม่มั่นคงในงานที่ปฏิบัติอยู่ จึงมีการลาออกบ่อยๆ</p> <p>๓) ครูผู้ดูแลเด็ก/ผู้ดูแลเด็ก ส่วนใหญ่มีประสบการณ์ดูแลเด็ก แต่ไม่มีความสามารถพิเศษด้านอื่นๆ เพื่อนำมาพัฒนาการเรียนการสอนของตนเอง</p> <p><b>๑.๑๓ กิจกรรมปรับปรุงสถานศึกษา (ศูนย์พัฒนาเด็กเล็ก)</b> เป็นความเสี่ยงที่เกิดจากสภาพแวดล้อมภายใน ดังนี้</p> <p>๑) ห้องน้ำศูนย์พัฒนาเด็กเล็กไม่ได้มาตรฐาน ซึ่งมีขนาดไม่เหมาะสมและไม่เพียงพอสำหรับเด็ก</p> <p>๒) พื้นที่อาคารทั้งภายในและภายนอกคับแคบ เมื่อปรับปรุงต่อเติมแล้วยังมีพื้นที่ไม่เพียงพอสำหรับจัดกิจกรรมเนื่องจากศูนย์ฯ มีพื้นที่จำกัด และมีเด็กเข้ารับบริการเป็นจำนวนมาก</p> <p>๓) ศูนย์ไม่มีรั้วกันเป็นเอกเทศ จึงไม่ปลอดภัยสำหรับเด็กและเด็กอาจหนีออกจากศูนย์เด็กได้สภาพแวดล้อมภายนอก คือ เกิดจากประชาชน ชุมชนและหน่วยงานอื่น ยังไม่เห็นความสำคัญของการปรับปรุงสถานศึกษา จึงให้ความร่วมมือและมีส่วนร่วมต่างๆ ในการพัฒนาปรับปรุงน้อย</p> <p><b>๒. การประเมินความเสี่ยง</b></p> <p><b>๒.๑ กิจกรรมการบันทึกข้อมูลในระบบ e-laas ของเจ้าหน้าที่</b></p> <p><b>ความเสี่ยง</b></p> <p>ข้อมูลไม่ถูกต้อง ครบถ้วน และไม่ปัจจุบัน</p>	<p>ระเบียบคณะกรรมการตรวจเงินแผ่นดินว่าด้วยการกำหนดมาตรฐานการควบคุมภายใน พ.ศ. ๒๕๔๔ พบความเสี่ยงในภารกิจจำนวน ๓ งาน (๓ กิจกรรม) ได้แก่</p> <p><b>๑. งานการเงิน</b></p> <p><b>๑.๑ งานจัดทำฎีกาเบิกจ่ายเงิน</b></p> <p><b>กิจกรรมการบันทึกข้อมูลในระบบ e-laas ของเจ้าหน้าที่</b> ซึ่งพบว่าบรรลुวัตถุประสงค์ของการควบคุม โดยมีการกำกับเจ้าหน้าที่ที่ปฏิบัติงานทำงานให้ละเอียดรอบคอบมากขึ้น ทำการตรวจสอบเอกสารให้ถูกต้องครบถ้วน และกำกับให้มีการนำระเบียบกฎหมายและหนังสือสั่งการมาใช้เป็นแนวทางในการเบิกจ่าย พร้อมทั้งกำกับให้ทำความเข้าใจการนำข้อมูลลงในระบบ e-laas เพื่อให้เกิดความถูกต้อง</p> <p><b>๒. งานพัฒนาและจัดเก็บรายได้</b></p> <p><b>๒.๑ งานทะเบียนควบคุมและเร่งรัดรายได้</b></p> <p><b>กิจกรรมการพัฒนาจัดเก็บรายได้</b></p> <p>พบว่า มีการจ้างเหมาบุคคลในการลงพื้นที่สำรวจข้อมูลเพื่อเตรียมพร้อมกับการประเมินภาษีฉบับใหม่และกำกับเจ้าหน้าที่ในการศึกษาระเบียบ ข้อบังคับที่เกี่ยวข้องเพื่อให้การจัดเก็บรายได้มีความถูกต้อง ครบถ้วน</p> <p><b>๓. ทะเบียนทรัพย์สินและพัสดุ</b></p> <p><b>๓.๑ งานจัดทำแผนการจัดซื้อจัดจ้าง</b></p> <p><b>กิจกรรม การจัดทำแผนการจัดซื้อจัดจ้าง</b></p> <p><b>ตามระเบียบกระทรวงการคลัง ว่าด้วยการจัดซื้อจัดจ้างและการบริหารพัสดุภาครัฐ พ.ศ. ๒๕๖๐</b> พบว่า มีการจัดทำแผนการจัดซื้อจัดจ้างประจำปี และได้ประกาศประชาสัมพันธ์ตามระเบียบฯ ที่กำหนด พร้อมทั้งกำกับให้เจ้าหน้าที่ศึกษาระเบียบ ข้อบังคับ หนังสือสั่งการให้เกิดความเข้าใจ ชัดเจน เพื่อให้เกิดความถูกต้องในการเบิกจ่าย</p>



องค์ประกอบของการควบคุมภายใน	ผลการประเมิน/ข้อสรุป
<p><b>๒.๒ กิจกรรมการคัดเลือกบุคลากรเข้ารับการฝึกอบรม</b> ความเสี่ยง ไม่สามารถถ่ายทอดความรู้ที่ได้รับการฝึกอบรมมาได้</p> <p><b>๒.๓ โครงการป้องกันและช่วยเหลือประชาชนจากโรค : โครงการควบคุมโรคพิษสุนัขบ้า</b> ความเสี่ยง เกิดการแพร่ระบาดของโรคพิษสุนัขบ้า</p> <p><b>๒.๔ กิจกรรมการบริหารจัดการ การจ่ายเบี้ยยังชีพผู้สูงอายุ และ เบี้ยยังชีพผู้พิการ</b> ความเสี่ยง เกิดความผิดพลาดในการเบิกจ่ายเบี้ยยังชีพ เนื่องจากมิได้วางมาตรการป้องกันแก้ไขปัญหา</p> <p><b>๒.๕ กิจกรรมการบันทึกข้อมูลในระบบ e-laas ของเจ้าหน้าที่</b> ความเสี่ยง คือ การบันทึกข้อมูลในระบบไม่ถูกต้อง ครบถ้วนและไม่เป็นปัจจุบัน</p> <p><b>๒.๖ กิจกรรมการพัฒนาจัดเก็บรายได้</b> ความเสี่ยง คือ ไม่สามารถจัดเก็บรายได้ได้ตามเป้าหมาย และถูกต้อง</p> <p><b>๒.๗ กิจกรรม การจัดทำแผนการจัดซื้อจัดจ้างตามระเบียบกระทรวงการคลัง ว่าด้วยการจัดซื้อจัดจ้างและการบริหารพัสดุภาครัฐ พ.ศ.๒๕๖๐</b> ความเสี่ยง คือ การเบิกจ่ายผิดหมวด/ประเภท</p> <p><b>๒.๘ กิจกรรมการคำนวณประมาณการช่าง</b> ความเสี่ยง ๑) การคำนวณราคาที่ไม่เป็นปัจจุบัน ทำให้ราคาเกิดการคลาดเคลื่อน ๒) รายละเอียดประกอบแบบอาจไม่สอดคล้องตรงกับสภาพความเป็นจริงของพื้นที่ที่จะดำเนินการก่อสร้าง</p> <p><b>๒.๙ กิจกรรมการบันทึกข้อมูลในระบบ e-laas ของเจ้าหน้าที่</b> ความเสี่ยง ข้อมูลไม่ถูกต้อง ครบถ้วน และไม่ปัจจุบัน</p> <p><b>๒.๑๐ กิจกรรมงานสำรวจ/ตรวจงานการก่อสร้างซ่อมแซมด้านโครงสร้างพื้นฐาน</b> ความเสี่ยง ๑) บุคลากรมีไม่เพียงพอกับปริมาณงานและยังขาดประสบการณ์ในการทำงาน ๒) เกิดข้อผิดพลาดในการดำเนินงานก่อสร้าง/ ซ่อมแซมซึ่งไม่เป็นไปตามแบบแปลน</p>	<p>กองช่าง แบ่งโครงสร้างและการปฏิบัติงาน ออกเป็น ๔ งาน คือ ๑.งานก่อสร้าง ๒.งานออกแบบและควบคุมอาคาร ๓.งานประสานสาธารณูปโภค และ ๔.งานผังเมือง ซึ่งจากการวิเคราะห์ประเมินผลตามองค์ประกอบมาตรฐานการควบคุมภายใน ตามระเบียบคณะกรรมการตรวจเงินแผ่นดินว่าด้วยการกำหนดมาตรฐานการควบคุมภายใน พ.ศ. ๒๕๔๔ พบความเสี่ยงในการกิจจำนวน ๓ งาน (๔ กิจกรรม) ได้แก่</p> <p><b>๑. ก่อสร้าง</b></p> <p><b>๑.๑ งานก่อสร้างและบูรณะถนน</b></p> <p><b>๑) กิจกรรมการคำนวณประมาณการช่าง</b> มีการควบคุมที่ยังไม่เพียงพอ และยังไม่บรรลุวัตถุประสงค์ของการควบคุม คือ ไม่มีบุคลากรที่มีความรู้ความสามารถเฉพาะด้านช่างมาปฏิบัติงานราชการทำให้ประมาณการช่างก่อนที่จะมีการเสนอขออนุมัติดำเนินงานเกิดความผิดพลาดได้ง่าย</p> <p><b>๒. ผังเมือง</b></p> <p><b>๒.๑ งานสำรวจและแผนที่</b></p> <p><b>๑) กิจกรรมงานสำรวจ/ตรวจงานการก่อสร้างซ่อมแซมด้านโครงสร้างพื้นฐาน</b> มีการควบคุมที่ยังไม่เพียงพอ และยังไม่บรรลุวัตถุประสงค์ของการควบคุม คือ ความไม่ชัดเจนจากการประสานความร่วมมือในการอุทิศที่ดินของพื้นที่ที่จะดำเนินการทำให้ประสบปัญหาในการทำงาน และรายละเอียดประกอบแบบไม่สอดคล้องกับสภาพความเป็นจริงของพื้นที่</p> <p><b>๓. ประสานสาธารณูปโภค</b></p> <p><b>๓.๑ งานไฟฟ้าสาธารณะ</b></p> <p><b>๑) กิจกรรมด้านซ่อมแซมไฟฟ้าสาธารณะ</b> มีการควบคุมที่ยังไม่เพียงพอ และยังไม่บรรลุวัตถุประสงค์ของการควบคุม คือ ไม่มีบุคลากรที่มีความรู้เฉพาะด้านในการจัดการงานไฟฟ้า และการประสานงานระหว่างเจ้าหน้าที่และบุคคลในพื้นที่เมื่อเกิดเหตุมีความ</p>



องค์ประกอบของการควบคุมภายใน	ผลการประเมิน/ข้อสรุป
<p><b>๒.๑๑ กิจกรรมด้านซ่อมแซมไฟฟ้าสาธารณะ</b> <u>ความเสี่ยง</u></p> <p>๑) ขาดบุคลากรที่มีความรู้ความสามารถเฉพาะด้านในการซ่อมบำรุง</p> <p>๒) เจ้าหน้าที่ผู้ปฏิบัติงานไม่ได้ศึกษาระเบียบ กฎหมายที่เกี่ยวข้องกับการติดตั้งไฟฟ้าให้ถูกต้องตามหลักของการไฟฟ้าส่วนภูมิภาค ทำให้การซ่อมแซม ติดตั้งไฟฟ้าสาธารณะอาจเกิดอันตรายต่อตัวผู้ปฏิบัติงานและประชาชนในพื้นที่ได้</p> <p><b>๒.๑๒ กิจกรรมส่งเสริมพัฒนาครูผู้สอน</b> <u>ความเสี่ยง</u></p> <p>ครูผู้ดูแลเด็กบางคนยังขาดทักษะ ความรู้ ความสามารถ และความชำนาญในการสอนและปฏิบัติงานอื่น เนื่องจากไม่มีคุณวุฒิทางการศึกษาที่ตรงกับสายงานที่ปฏิบัติและขาดโอกาสในการเข้ารับการอบรมที่เหมาะสม และบางคนอาจขาดจิตสำนึกที่ดีต่อการปฏิบัติหน้าที่</p> <p><b>๒.๑๓ กิจกรรมปรับปรุงสถานศึกษา (ศูนย์พัฒนาเด็กเล็ก)</b> <u>ความเสี่ยง</u></p> <p>๑) เด็กเล็กอาจประสบอุบัติเหตุ จากความปลอดภัยของสถานศึกษา (ศูนย์พัฒนาเด็กเล็ก) ที่ไม่ได้มาตรฐาน</p> <p>๒) ประชาชน ชุมชนและหน่วยงานอื่น เห็นความสำคัญของการปรับปรุงสถานศึกษา (ศูนย์พัฒนาเด็กเล็ก) น้อย</p> <p><b>๓. กิจกรรมการควบคุม</b></p> <p><b>๓.๑ กิจกรรมการบันทึกข้อมูลในระบบ e-laas ของเจ้าหน้าที่</b> กำหนดกิจกรรมขึ้นมาควบคุมดังนี้</p> <p>มีการจัดส่งบุคลากรเข้ารับการฝึกอบรมการบันทึกข้อมูลในระบบ e-laas</p> <p><b>๓.๒ กิจกรรมการคัดเลือกบุคลากรเข้ารับการฝึกอบรม</b> กำหนดกิจกรรมขึ้นมาควบคุมดังนี้</p> <p>มีการแจ้งสำนัก/กองที่เกี่ยวข้องรับทราบหลักสูตรและหรือโครงการที่เกี่ยวข้องกับงานที่ปฏิบัติ และจัดทำบันทึกขออนุมัติเข้าร่วมการฝึกอบรม</p> <p><b>๓.๓ กิจกรรม/โครงการป้องกันและช่วยเหลือประชาชนจากโรค : โครงการควบคุมโรคพิษสุนัขบ้า</b> กำหนดกิจกรรมขึ้นมาควบคุมดังนี้</p> <p>๑) มีการประสานงานกับปศุสัตว์อำเภอ รพ.สต. และผู้นำชุมชน เพื่อติดตามการระบาดของโรค</p> <p>๒) มีการใช้วัคซีนป้องกันโรคพิษสุนัขบ้าในการควบคุมโรคพิษสุนัขบ้า</p> <p><b>๓.๔ กิจกรรมการบริหารจัดการ การจ่ายเบี้ยยังชีพผู้สูงอายุ และ เบี้ยยังชีพผู้พิการ</b> กำหนดกิจกรรมขึ้นมาควบคุมดังนี้</p>	<p>ล่าช้าทำให้การช่วยเหลือไม่ทันทั่วถึง</p> <p><b>กองการศึกษา ศาสนา และวัฒนธรรม</b> แบ่งโครงสร้างและการปฏิบัติงานออกเป็น ๔ งาน คือ ๑. งานบริหารการศึกษา ๒. งานส่งเสริมกีฬา นันทนาการ ๓. งานศาสนาและวัฒนธรรม และ ๔. งานศูนย์พัฒนาเด็กเล็ก</p> <p>ซึ่งจากการวิเคราะห์ ประเมินผลตามองค์ประกอบของมาตรฐานควบคุมภายใน ตามระเบียบคณะกรรมการตรวจเงินแผ่นดินว่าด้วยการกำหนดมาตรฐานการควบคุมภายใน พ.ศ. ๒๕๔๔ พบความเสี่ยงในภารกิจ จำนวน ๒ งาน (๒ กิจกรรม) ได้แก่</p> <p><b>๑. งานบริหารการศึกษา</b></p> <p><b>๑) กิจกรรมส่งเสริมพัฒนาครูผู้สอน</b> ซึ่งควบคุมได้ในระดับหนึ่ง คือ</p> <p>๑.๑) มีการติดตามแนวทางการแก้ไขมาตรฐานการกำหนดตำแหน่งของผู้ปฏิบัติงานเพื่อให้มีการปรับคุณวุฒิทางการศึกษาให้ตรงกับสายงานที่ปฏิบัติของผู้ช่วยครูผู้ดูแลเด็ก</p> <p>๑.๒) มีการจัดสรรงบประมาณเพื่อเปิดโอกาสให้ครู/ผู้ช่วยครูผู้ดูแลเด็ก ได้เข้ารับฝึกอบรมเกี่ยวกับ ระเบียบ กฎเกณฑ์ และแนวทางการปฏิบัติงานให้ชัดเจนเพื่อเพิ่มพูนความรู้ ความสามารถ ทักษะในการสอน และปฏิบัติงานด้านอื่นๆ พร้อมศึกษาต่อ ป.ตรี /ป.โท แต่ยังไม่บรรลุวัตถุประสงค์ เนื่องจาก ครู ผดต. และ ผช.ผดต. ขาดทักษะความชำนาญในด้านเทคโนโลยี/การนำระบบสารสนเทศมาใช้ในการจัดกิจกรรมการเรียนการสอนให้มีประสิทธิภาพ เช่น การใช้งานคอมพิวเตอร์ เพราะครูผู้ดูแลเด็กบางคนยังมีข้อจำกัดในการใช้งานในระบบ internet เนื่องจากมีข้อจำกัดด้านความรู้ด้านคอมพิวเตอร์</p> <p><b>๒. งานศูนย์พัฒนาเด็กเล็ก</b></p> <p><b>๑) กิจกรรมปรับปรุงสถานศึกษา (ศูนย์พัฒนาเด็กเล็ก)</b> ซึ่งควบคุมได้ในระดับหนึ่ง คือ</p> <p>๑.๑) ศูนย์พัฒนาเด็กเล็ก (บางศูนย์ฯ) สนับสนุนงบประมาณในการปรับปรุง</p>



องค์ประกอบของการควบคุมภายใน	ผลการประเมิน/ข้อสรุป
<p>๑) มีการตรวจสอบรับรองสิทธิการมีชีวิต</p> <p>๒) มีการแต่งตั้งคณะกรรมการรับ-ส่งเงิน</p> <p>๓) มีการแต่งตั้งเจ้าหน้าที่แจกเบี้ยแต่ละหมู่บ้าน</p> <p><b>๓.๕ กิจกรรมการบันทึกข้อมูลในระบบ e-laas ของเจ้าหน้าที่</b> กำหนดกิจกรรมขึ้นมาควบคุม คือ</p> <p>๑) กำชับผู้ปฏิบัติงานศึกษาระบบ e-laas และติดตามข่าวสาร คู่มืออย่างต่อเนื่อง</p> <p>๒) แจ้งแนวทางปฏิบัติงานในระบบ ระบบ e-laas ให้เจ้าหน้าที่ผู้ปฏิบัติทราบอย่างต่อเนื่อง</p> <p>๓) ส่งผู้ปฏิบัติงานเข้ารับการอบรมเพิ่มเติมเพื่อพัฒนาทักษะในการใช้ระบบ</p> <p><b>๓.๖ กิจกรรมการพัฒนาจัดเก็บรายได้</b> กำหนดกิจกรรมขึ้นมาควบคุม ดังนี้</p> <p>๑) การเปรียบเทียบผลการดำเนินงานการจัดเก็บภาษีระหว่างปีที่ผ่านมาและปีปัจจุบัน</p> <p>๒) การกำชับเจ้าหน้าที่ให้ศึกษา ทำความเข้าใจและส่งบุคลากรเข้าร่วมอบรม</p> <p>๓) กำชับเจ้าหน้าที่จัดทำแผนปฏิบัติงานให้ชัดเจน</p> <p>๔) การติดตามและกรอกข้อมูลในระบบสารสนเทศให้ครบถ้วน ถูกต้อง และเป็นปัจจุบัน</p> <p><b>๓.๗ กิจกรรม การจัดทำแผนการจัดซื้อจัดจ้างตามระเบียบกระทรวงการคลัง ว่าด้วยการจัดซื้อจัดจ้างและการบริหารพัสดุภาครัฐ พ.ศ.๒๕๖๐</b> กำหนดกิจกรรมขึ้นมาควบคุม โดยกำชับให้เจ้าหน้าที่ผู้รับผิดชอบดำเนินการจัดทำแผนการจัดซื้อจัดจ้าง พร้อมทั้งดำเนินการให้เป็นไปตามแผน และศึกษาพระราชบัญญัติ ระเบียบกฎหมาย</p> <p><b>๓.๘ กิจกรรมการคำนวณประมาณการช่าง</b> กำหนดกิจกรรมขึ้นมาควบคุม คือ มีการตรวจทาน/ตรวจสอบจากเจ้าหน้าที่ ปรับปรุงข้อมูลใหม่ๆ ให้อย่างสม่ำเสมอ เพื่อให้ได้มาตรฐานถูกต้องตามกฎหมาย ระเบียบ และข้อบังคับก่อนดำเนินการก่อสร้าง</p> <p><b>๓.๙ กิจกรรมการบันทึกข้อมูลในระบบ e-laas ของเจ้าหน้าที่</b> กำหนดกิจกรรมขึ้นมาควบคุม คือ มีการจัดส่งบุคลากรเข้ารับการฝึกอบรมการบันทึกข้อมูลในระบบ e-laas</p> <p><b>๓.๑๐ กิจกรรมงานสำรวจ/ตรวจงานการก่อสร้างซ่อมแซมด้านโครงสร้างพื้นฐาน</b> กำหนดกิจกรรมขึ้นมาควบคุม คือ กำหนดให้เจ้าหน้าที่ดำเนินการให้เป็นไปตามระเบียบของทางราชการที่ถูกต้อง และต้องออกสำรวจตรวจสอบงานก่อสร้างพื้นที่จริงร่วมกับผู้นำชุมชน ภาคประชาชนก่อนส่งมอบงาน เพื่อให้ได้มาตรฐานและเกิดประโยชน์ต่อประชาชนมากที่สุด</p>	<p>สถานศึกษา เช่น ปรับปรุงห้องน้ำ จัดสภาพภูมิทัศน์หน้าบริเวณอาคาร ต่อเติมหลังคาอาคาร ศูนย์ฯ ทำให้ศูนย์ฯมีหลังคาที่กว้างขึ้น มีสถานที่ในการจัดกิจกรรมศูนย์ฯ สะดวกสบายมากขึ้นกว่าเดิม เป็นต้น</p> <p>๑.๒) มีการประสานให้มีเกิดความร่วมมือระหว่างผู้ปกครอง คณะกรรมการบริหารการศึกษา หน่วยงานที่เกี่ยวข้องและผู้ที่มีส่วนเกี่ยวข้อง เพื่อระดมทุนและแรงงานในการปรับปรุงสถานศึกษาให้มีความสะอาดปลอดภัย ตลอดจนการติดตามดูแลและสร้างจิตสำนึก ในการปฏิบัติงานของเจ้าหน้าที่ในการปฏิบัติงานให้ชัดเจน เหมาะสม</p> <p>แต่ยังไม่บรรลุวัตถุประสงค์ เนื่องจากศูนย์พัฒนาเด็กเล็ก (บางศูนย์ฯ) ยังไม่ได้รับการแก้ไขปัญหาดังกล่าว ด้วยสาเหตุจากงบประมาณที่มีจำกัดและข้อจำกัดในด้านระเบียบกฎหมายและบุคลากร การให้ความสำคัญ/ความร่วมมือ/การมีส่วนร่วมของผู้ปกครอง คณะกรรมการศูนย์ฯ และ อปท. ยังมีน้อย</p>

องค์ประกอบของการควบคุมภายใน	ผลการประเมิน/ข้อสรุป
<p><b>๓.๑๑ กิจกรรมด้านซ่อมแซมไฟฟ้าสาธารณะ</b> กำหนดกิจกรรมขึ้นมาควบคุม ดังนี้</p> <p>๑) จัดสรรงบประมาณให้สอดคล้องกับอุปกรณ์ไฟฟ้าที่ทันสมัย มีอายุการใช้งานได้นานยิ่งขึ้น</p> <p>๒) ส่งเสริมและพัฒนาให้เจ้าหน้าที่เข้ารับการฝึกอบรมด้านไฟฟ้าเป็นเฉพาะทางและศึกษาระเบียบหลักเกณฑ์ของหน่วยงานที่เกี่ยวข้องเสมอ</p> <p>๓) ประชาสัมพันธ์ให้ทุกหมู่บ้านให้มีการแจ้งเหตุชำรุดเสียหายมายัง อบต. เพื่อจะได้ดำเนินการลงสำรวจและแก้ไขปัญหาได้ทันที่ และเป็นการช่วยกันสอดส่องดูแลให้สามารถใช้งานได้ยาวนาน คุ่มค่าและเกิดประโยชน์สูงสุด</p> <p><b>๓.๑๒ กิจกรรมส่งเสริมพัฒนาครูผู้สอน</b> กำหนดกิจกรรมขึ้นมาควบคุมดังนี้</p> <p>๑) ปรับปรุงคำสั่งการมอบหมายงานให้ชัดเจนยิ่งขึ้น</p> <p>๒) ติดตามแนวทางการแก้ไขมาตรฐานการกำหนดตำแหน่งของผู้ปฏิบัติงานเพื่อให้มีการปรับคุณวุฒิทางการศึกษาให้ตรงกับสายงานที่ปฏิบัติของผู้ช่วยครูผู้ดูแลเด็ก</p> <p>๓) จัดสรรงบประมาณเพื่อเปิดโอกาสให้ ครู ผู้ช่วยครูผู้ดูแลเด็กได้เข้ารับการอบรมด้านการจัดการเรียนการสอนและปฏิบัติงานตามโครงการต่างๆที่เกี่ยวข้อง และศึกษาต่อ ป.ตรี/ป.โท คณะศึกษาศาสตร์บัณฑิต สาขา การศึกษาปฐมวัย</p> <p><b>๓.๑๓ กิจกรรมปรับปรุงสถานศึกษา (ศูนย์พัฒนาเด็กเล็ก)</b> กำหนดกิจกรรมขึ้นมาควบคุมดังนี้</p> <p>๑) จัดสรรงบประมาณเพิ่มเติม เพื่อจะดำเนินการปรับปรุง ต่อเติมอาคารศูนย์ฯ หรือห้องน้ำ เพื่อให้เด็กเล็กเกิดความสะอาดสบายและปลอดภัยมากยิ่งขึ้น</p> <p>๒) มีการแต่งตั้งเจ้าหน้าที่ประจำหน่วยงานและมีนักวิชาการศึกษา ออกตรวจเยี่ยม ประเมินและให้คำแนะนำเป็นประจำสม่ำเสมอ</p> <p>๓) ประชุมประชาชน ผู้ปกครอง ศูนย์เด็กเล็กฯ และหน่วยงานที่เกี่ยวข้องเพื่อระดมหาทุน แร่งงานมาปรับปรุงสถานศึกษา</p> <p><b>๔. สารสนเทศและการสื่อสาร</b></p> <p><b>๔.๑ กิจกรรมการบันทึกข้อมูลในระบบ e-laas ของเจ้าหน้าที่</b> การอบรมและฝึกฝนการบันทึกข้อมูลผ่านระบบสารสนเทศ</p> <p><b>๔.๒ กิจกรรมการคัดเลือกบุคลากรเข้ารับการฝึกอบรม</b> การประชาสัมพันธ์ถึงกิจกรรมดังกล่าวให้บุคลากรได้ทราบ และเข้ารับการฝึกอบรมได้ตรงกับตำแหน่ง</p> <p><b>๔.๓ โครงการป้องกันและช่วยเหลือประชาชนจากโรค : โครงการควบคุมโรคพิษสุนัขบ้า</b> การรณรงค์ประชาสัมพันธ์เกี่ยวกับอันตรายที่เกิดจากโรคพิษสุนัขบ้า</p>	



องค์ประกอบของการควบคุมภายใน	ผลการประเมิน/ข้อสรุป
<p>และประสานงาน/ร่วมมือการดำเนินการป้องกัน</p> <p><b>๔.๔ กิจกรรมการบริหารจัดการ การจ่ายเบี้ยยังชีพผู้สูงอายุ และ เบี้ยยังชีพผู้พิการ</b></p> <p>การตรวจสอบ/ตรวจทานก่อนการขออนุมัติเบิกจ่าย</p> <p><b>๔.๕ กิจกรรมการบันทึกข้อมูลในระบบ e-laas ของเจ้าหน้าที่</b></p> <p>๑) ศึกษาค้นคว้าข้อมูล ข่าวสาร ระเบียบ กฎหมาย หนังสือสั่งการที่เกี่ยวข้องมาประกอบการเบิกจ่าย</p> <p>๒) พัฒนาการใช้งานในระบบการบันทึกบัญชีโดยใช้โปรแกรม e-LAAS ของกรมส่งเสริมการปกครองส่วนท้องถิ่น ให้มีประสิทธิภาพ</p> <p><b>๔.๖ กิจกรรมการพัฒนาจัดเก็บรายได้</b></p> <p>จัดทำหนังสือแจ้งและประชาสัมพันธ์ ผ่านทางผู้นำชุมชน ผู้นำหมู่บ้าน วิทยุกระจายเสียง เสียงตามสายของแต่ละหมู่บ้าน เมื่อมีการจัดเก็บรายได้</p> <p><b>๔.๗ กิจกรรมการจัดทำแผนการจัดซื้อจัดจ้างตามระเบียบกระทรวงการคลัง ว่าด้วยการจัดซื้อจัดจ้างและการบริหารพัสดุภาครัฐ พ.ศ.๒๕๖๐</b></p> <p>๑) ศึกษาค้นคว้าข้อมูล ข่าวสาร ระเบียบ กฎหมาย หนังสือสั่งการที่เกี่ยวข้อง</p> <p>๒) จัดทำประกาศการใช้แผนการจัดซื้อจัดจ้างและประชาสัมพันธ์ให้ทราบทั่วกัน</p> <p><b>๔.๘ กิจกรรมการคำนวณประมาณการช่าง</b></p> <p>มีระบบสารสนเทศที่มีความครบถ้วน เหมาะสมและปรับปรุงอย่างสม่ำเสมอ</p> <p><b>๔.๙ กิจกรรมการบันทึกข้อมูลในระบบ e-laas ของเจ้าหน้าที่</b></p> <p>การอบรมและฝึกฝนการบันทึกข้อมูลผ่านระบบสารสนเทศ</p> <p><b>๔.๑๐ กิจกรรมงานสำรวจ/ตรวจงานการก่อสร้างซ่อมแซมด้านโครงสร้างพื้นฐาน</b></p> <p>มีระบบการสื่อสารเพื่อให้เกิดความสัมพันธ์และความเข้าใจอันดีระหว่างบุคคลที่มีหน้าที่ในการทำงานที่เกี่ยวข้องกัน มีการแจ้งข้อมูลข่าวสารแก่บุคคลภายนอกและภายในให้รับทราบเกี่ยวกับการปฏิบัติงาน</p> <p><b>๔.๑๑ กิจกรรมด้านซ่อมแซมไฟฟ้าสาธารณะ</b></p> <p>๑) มีระบบสารสนเทศที่มีความครบถ้วน เหมาะสมและปรับปรุงอย่างสม่ำเสมอ</p> <p>๒) การสื่อสารระหว่างเจ้าหน้าที่/ผู้บริหารกับผู้นำชุมชน</p> <p>๓) การแจ้งหนังสือเพื่อประชาสัมพันธ์ให้มีการแจ้งเหตุเมื่อเกิดเหตุในพื้นที่</p> <p><b>๔.๑๒ กิจกรรมส่งเสริมพัฒนาครูผู้สอน</b></p> <p>๑) ทำหนังสือเชิญผู้ปกครองมาประชุมเกี่ยวกับการจัดทำแผนปฏิบัติการประจำปีการศึกษาของศูนย์พัฒนาเด็กเล็กฯ</p> <p>๒) จัดทำแผ่นพับประชาสัมพันธ์เกี่ยวกับการจัดทำกิจกรรมการเรียน</p>	

องค์ประกอบของการควบคุมภายใน	ผลการประเมิน/ข้อสรุป
<p>การสอนและโครงการต่างๆของศูนย์พัฒนาเด็กเล็กฯ</p> <p>๓) นำระบบ internet มาใช้ในการบริหารและปฏิบัติราชการติดตามข้อมูลข่าวสารการปฏิบัติงานจาก website กรมส่งเสริมการปกครองท้องถิ่นอยู่เสมอ</p> <p>๔) การติดตามประสานงานทางโทรศัพท์และโทรสารที่ใช้ในการติดต่อประสานงาน เช่น โทรสอบถามข้อมูลราชการไปยังอำเภอ จังหวัด หน่วยงานอื่นที่เกี่ยวข้องหรือส่งเอกสารทางโทรสาร ให้กับหน่วยงานอื่นๆ กรณีจำเป็น เร่งด่วนหรือให้หน่วยงานที่ติดต่อส่งข้อมูล/งานทางโทรสาร</p> <p><b>๔.๑๓ กิจกรรมปรับปรุงสถานศึกษา (ศูนย์พัฒนาเด็กเล็ก)</b></p> <p>๑) จัดทำแผนการเรียนและผลิตสื่อการเรียนการสอนที่หลากหลายมากขึ้น</p> <p>๒) จัดทำแบบสอบถามความพึงพอใจในการดำเนินงานศูนย์พัฒนาเด็กเล็กในด้านต่างๆ</p> <p>๓) ประชุม (นัดพบปะ) ครู/ผู้ช่วยครูผู้ดูแลเด็กเป็นประจำเพื่อรับทราบความก้าวหน้าและปัญหาในการปฏิบัติงาน มีการสร้างเครือข่ายทั้งภายในและนอกองค์กรเพื่อเป็นการแลกเปลี่ยนเรียนรู้ซึ่งกันและกัน</p> <p><b>๕. กิจกรรมการติดตามผล</b></p> <p><b>๕.๑ กิจกรรมการบันทึกข้อมูลในระบบ e-laas ของเจ้าหน้าที่</b></p> <p>๑) กำชับผู้ปฏิบัติงานศึกษาระบบ e-laas และติดตามข่าวสาร คู่มืออย่างต่อเนื่อง</p> <p>๒) แจ้งแนวทางปฏิบัติงานในระบบ ระบบ e-laas ให้เจ้าหน้าที่ผู้ปฏิบัติทราบอย่างต่อเนื่อง</p> <p>๓) ส่งผู้ปฏิบัติงานเข้ารับการอบรมเพิ่มเติมเพื่อพัฒนาทักษะในการใช้ระบบ</p> <p><b>๕.๒ กิจกรรมการคัดเลือกบุคลากรเข้ารับการฝึกอบรม</b></p> <p>๑) กำหนดให้ผู้เข้ารับการอบรมของแต่ละสำนัก/กอง จัดทำรายงานผลการเข้ารับการฝึกอบรม เพื่อรายงานต่อผู้บริหารรับทราบและนำส่งต่องานบริหารงานบุคคลเพื่อรวบรวมข้อมูล</p> <p>๒) จัดทำแฟ้มรวบรวมข้อมูลผลการเข้าอบรมของทุกสำนัก/กองเพื่อสรุปเป็นฐานข้อมูลเกี่ยวกับบุคลากรเป็นเกณฑ์ในการคัดเลือกผู้เข้ารับการอบรมต่อไป</p> <p><b>๕.๓ โครงการป้องกันและช่วยเหลือประชาชนจากโรค : โครงการควบคุมโรคพิษสุนัขบ้า</b></p> <p>๑) การสำรวจและเก็บข้อมูลของสุนัข/แมวในเขตพื้นที่</p> <p>๒) ตั้งงบประมาณให้มีความสอดคล้องกับจำนวนสุนัข/แมวในเขตพื้นที่ที่บันทึกไว้</p>	



องค์ประกอบของการควบคุมภายใน	ผลการประเมิน/ข้อสรุป
<p>๓) การวางแผนดำเนินงานเพื่อให้มีวิวัฒนาการพร้อมสำหรับการดำเนินการ</p> <p><b>๕.๔ กิจกรรมการบริหารจัดการ การจ่ายเบี้ยยังชีพผู้สูงอายุ และ เบี้ยยังชีพผู้พิการ</b></p> <p>๑) กำชับเจ้าหน้าที่ผู้ปฏิบัติให้เคร่งครัดดำเนินการตามระเบียบ และให้มีหลักฐานการปฏิบัติงาน</p> <p>๒) แต่งตั้งเจ้าหน้าที่ในการรับผิดชอบและออกแจกเบี้ยแต่ละหมู่บ้านเพิ่มขึ้น</p> <p>๓) กำชับให้มีการจัดทำเอกสารมอบอำนาจการรับเบี้ยแทนหรือเอกสารแสดงตนเป็นผู้ดูแล</p> <p><b>๕.๕ กิจกรรมการบันทึกข้อมูลในระบบ e-laas ของเจ้าหน้าที่</b> โดยให้เจ้าหน้าที่ทุกคนที่มีส่วนเกี่ยวข้องกับการเบิกจ่ายเงินงบประมาณ ศึกษา/เรียนรู้งานซึ่งกันและกัน</p> <p><b>๕.๖ กิจกรรมการพัฒนาจัดเก็บรายได้</b></p> <p>๑) สามารถจัดเก็บรายได้ได้อย่างครบถ้วนและทั่วถึง</p> <p>๒) สำรวจพื้นที่เพื่อเพิ่มจำนวนผู้เสียภาษีและรองรับการจัดเก็บภาษีฉบับใหม่</p> <p>๓) เร่งรัดการจัดเก็บภาษีและจัดทำทะเบียนคุม</p> <p>๔) จัดส่งบุคลากรที่เกี่ยวข้องเข้ารับการเพิ่มพูนความรู้</p> <p>๕) ปรับปรุงระบบแผนที่ภาษีและทะเบียนทรัพย์สินให้เป็นปัจจุบัน</p> <p><b>๕.๗ กิจกรรมการจัดทำแผนการจัดซื้อจัดจ้างตามระเบียบกระทรวงการคลังว่าด้วยการจัดซื้อจัดจ้างและการบริหารพัสดุภาครัฐ พ.ศ.๒๕๖๐</b></p> <p>๑) เจ้าหน้าที่ศึกษาทำความเข้าใจเกี่ยวกับพระราชบัญญัติและระเบียบกระทรวงการคลังว่าด้วยการจัดซื้อจัดจ้างและการบริหารพัสดุภาครัฐ พ.ศ.๒๕๖๐ ให้เข้าใจมากยิ่งขึ้น</p> <p>๒) จัดประชุมหัวหน้าหน่วยงานเจ้าของงบประมาณแต่ละหน่วย เพื่อชี้แจงวัตถุประสงค์ของการจัดทำแผนการจัดซื้อจัดจ้าง และกำชับให้พิจารณาการจัดทำแผนฯ ให้ตรงกับความเป็นจริงและชัดเจนที่สุด</p> <p><b>๕.๘ กิจกรรมการคำนวณประมาณการช่าง</b> มีการควบคุม ติดตามการดำเนินงานอย่างสม่ำเสมอ</p> <p><b>๕.๙ กิจกรรมการบันทึกข้อมูลในระบบ e-laas ของเจ้าหน้าที่</b></p> <p>๑) กำชับผู้ปฏิบัติงานศึกษาระบบ e-laas และติดตามข่าวสาร คู่มืออย่างต่อเนื่อง</p> <p>๒) แจกแนวทางปฏิบัติงานในระบบ ระบบ e-laas ให้เจ้าหน้าที่ผู้ปฏิบัติทราบอย่างต่อเนื่อง</p> <p>๓) ส่งผู้ปฏิบัติงานเข้ารับการอบรมเพิ่มเติมเพื่อพัฒนาทักษะในการใช้ระบบ</p> <p><b>๕.๑๐ กิจกรรมงานสำรวจ/ตรวจงานการก่อสร้างซ่อมแซมด้านโครงสร้างพื้นฐาน</b></p>	



องค์ประกอบของการควบคุมภายใน	ผลการประเมิน/ข้อสรุป
<p>มีการรายงานผลการดำเนินงาน การตรวจสอบ เมื่อมีการแจ้งกาดำเนินงาน</p> <p><b>๕.๑๑ กิจกรรมด้านซ่อมแซมไฟฟ้าสาธารณะ</b> มีการควบคุมการดำเนินงานอย่างทันท่วงที เมื่อมีการแจ้งเหตุ</p> <p><b>๕.๑๒ กิจกรรมส่งเสริมพัฒนาครูผู้สอน</b> ดำเนินงานให้บรรลุวัตถุประสงค์ โดยได้ติดตามแนวทางแก้ไขมาตรฐานการกำหนดตำแหน่งของผู้ปฏิบัติงาน เพื่อให้มีการปรับคุณวุฒิทางการศึกษาให้ตรงกับสายงานที่ปฏิบัติของครู/ผู้ช่วยครูผู้ดูแลเด็ก โดยมี การจัดส่งผู้ช่วยครูผู้ดูแลเด็กเข้าศึกษาต่อ ป.ตรี/ป.โท คณะศึกษาศาสตร์บัณฑิต สาขา การศึกษาปฐมวัย</p> <p><b>๕.๑๓ กิจกรรมปรับปรุงสถานศึกษา (ศูนย์พัฒนาเด็กเล็ก)</b> ดำเนินงานให้บรรลุวัตถุประสงค์ โดยดำเนินการสนับสนุนงบประมาณในการปรับปรุงสถานศึกษา พร้อมทั้งประสานให้เกิดความร่วมมือระหว่างผู้ปกครอง คณะกรรมการบริหารการศึกษา หน่วยงานที่เกี่ยวข้องและผู้ที่มีส่วนเกี่ยวข้อง เพื่อระดมทุนและแรงงานในการปรับปรุงสถานศึกษาให้มีความสะอาด ปลอดภัย</p>	

### ผลการประเมินโดยรวม

องค์การบริหารส่วนตำบลปราสาทเยอ มีความเสี่ยง ๑๓ กิจกรรม คือ

๑. **กิจกรรมการบันทึกข้อมูลในระบบ e-laas ของเจ้าหน้าที่** ได้ดำเนินการให้บรรลุวัตถุประสงค์เรียบร้อยแล้ว โดยได้ดำเนินการดังนี้

- ๑) ได้ทำการกำกับผู้ปฏิบัติงานศึกษาระบบ e-laas และติดตามข่าวสาร
- ๒) ดำเนินการแจ้งแนวทางปฏิบัติงานในระบบ ระบบ e-laas ให้เจ้าหน้าที่ผู้ปฏิบัติทราบอย่างต่อเนื่อง
- ๓) จัดส่งผู้ปฏิบัติงานเข้ารับการอบรมเพิ่มเติมเพื่อพัฒนาทักษะในการใช้ระบบ

๒. **กิจกรรมการคัดเลือกบุคลากรเข้ารับการฝึกอบรม** ได้ดำเนินการให้บรรลุวัตถุประสงค์เรียบร้อยแล้ว โดยได้ดำเนินการดังนี้

- ๑) ผู้เข้ารับการอบรมของแต่ละสำนัก/กอง จัดทำรายงานผลการเข้ารับการฝึกอบรม เพื่อรายงานต่อผู้บริหารรับทราบและนำส่งต่องานบริหารงานบุคคลเพื่อรวบรวมข้อมูล
- ๒) จัดทำแฟ้มรวบรวมข้อมูลผลการเข้าอบรมของทุกสำนัก/กองเพื่อสรุปเป็นฐานข้อมูลเกี่ยวกับบุคลากรเป็นเกณฑ์ในการคัดเลือกผู้เข้ารับการอบรมต่อไป

๓. **โครงการป้องกันและช่วยเหลือประชาชนจากโรค : โครงการควบคุมโรคพิษสุนัขบ้า**

ได้ดำเนินการให้บรรลุวัตถุประสงค์เรียบร้อยแล้ว โดยได้ดำเนินการดังนี้

- ๑) ประชาสัมพันธ์เกี่ยวกับอันตรายที่เกิดจากโรคพิษสุนัขบ้า
- ๒) การประสานงานระหว่างหน่วยงานต่างๆ เพื่อให้องค์การบริหารส่วนตำบลปราสาทเยอร่วมกับปศุสัตว์ ออกปฏิบัติหน้าที่ในการฉีดวัคซีนให้กับสุนัข/แมวในชุมชน
- ๓) ตั้งงบประมาณให้มีความสอดคล้องกับจำนวนสุนัข/แมวในเขตพื้นที่ที่บันทึกไว้ เพื่อจัดซื้อจัดจ้างวัสดุ วิทยาศาสตร์หรือการแพทย์เพื่อฉีดป้องกันโรคและรายงานการดำเนินงาน

๔) การวางแผนดำเนินงานเพื่อให้มีวัคซีนพร้อมสำหรับการดำเนินการ

๔. **กิจกรรมการบริหารจัดการ การจ่ายเบี้ยยังชีพผู้สูงอายุ และเบี้ยยังชีพผู้พิการ** ได้ดำเนินการให้บรรลุวัตถุประสงค์เรียบร้อยแล้ว โดยได้ดำเนินการ



- ๑) กำชับเจ้าหน้าที่ผู้ปฏิบัติให้เคร่งครัดดำเนินการตามระเบียบ และให้มีหลักฐานการปฏิบัติงาน
- ๒) แต่งตั้งเจ้าหน้าที่ในการรับผิดชอบและออกแจกเบี้ยแต่ละหมู่บ้านเพิ่มขึ้น
- ๓) กำชับให้มีการจัดทำเอกสารมอบอำนาจการรับเบี้ยแทนหรือเอกสารแสดงตนเป็นผู้ดูแล

**๕. กิจกรรมการบันทึกข้อมูลในระบบ e-laas ของเจ้าหน้าที่** ซึ่งพบว่ากองคลังได้กำชับเจ้าหน้าที่ที่ปฏิบัติงานทำงานให้ละเอียดรอบคอบมากขึ้น ทำการตรวจสอบเอกสารให้ถูกต้องครบถ้วน และกำชับให้มีการนำระเบียบ กฎหมายและหนังสือสั่งการมาใช้เป็นแนวทางในการเบิกจ่าย พร้อมทั้งกำชับให้ทำความเข้าใจการนำข้อมูลลงในระบบ e-laas เพื่อให้เกิดความถูกต้อง

**๖. กิจกรรมการพัฒนาจัดเก็บรายได้** ซึ่งพบว่ากองคลังได้ดำเนินการให้บรรลวุฒิประสงค์ของการควบคุม โดยได้จ้างเหมาบุคคลในการลงพื้นที่สำรวจข้อมูลเพื่อเตรียมพร้อมกับการประเมินภาษีฉบับใหม่และกำชับเจ้าหน้าที่ในการศึกษาระเบียบข้อบังคับที่เกี่ยวข้องเพื่อให้การจัดเก็บรายได้มีความถูกต้อง ครบถ้วน

**๗. กิจกรรม การจัดทำแผนการจัดซื้อจัดจ้างตามระเบียบกระทรวงการคลัง ว่าด้วยการจัดซื้อจัดจ้างและการบริหารพัสดุภาครัฐ พ.ศ.๒๕๖๐** ซึ่งพบว่า กองคลังได้จัดทำแผนการจัดซื้อจัดจ้างประจำปีและได้ประกาศประชาสัมพันธ์ตามระเบียบฯ ที่กำหนด พร้อมทั้งกำชับให้เจ้าหน้าที่ศึกษาระเบียบ ข้อบังคับ หนังสือสั่งการให้เกิดความเข้าใจ ชัดเจน เพื่อให้เกิดความถูกต้องในการเบิกจ่าย

**๘. กิจกรรมการคำนวณประมาณการช่าง** ยังคงมีจุดอ่อน คือ ไม่มีบุคลากรที่มีความรู้ความสามารถเฉพาะด้านช่างมาปฏิบัติงานราชการทำให้ประมาณการช่างก่อนที่จะมีการเสนอขออนุมัติดำเนินงานเกิดความผิดพลาดได้ง่าย

**๙. กิจกรรมการบันทึกข้อมูลในระบบ e-laas ของเจ้าหน้าที่** ได้ดำเนินการให้บรรลวุฒิประสงค์เรียบร้อย โดยได้ดำเนินการดังนี้

- ๑) ได้ทำการกำชับผู้ปฏิบัติงานศึกษาระเบียบ e-laas และติดตามข่าวสาร
- ๒) ดำเนินการแจ้งแนวทางปฏิบัติงานในระบบ ระบบ e-laas ให้เจ้าหน้าที่ผู้ปฏิบัติทราบอย่างต่อเนื่อง
- ๓) จัดส่งผู้ปฏิบัติงานเข้ารับการอบรมเพิ่มเติมเพื่อพัฒนาทักษะในการใช้ระบบ

**๑๐. กิจกรรมงานสำรวจ/ตรวจงานการก่อสร้างซ่อมแซมด้านโครงสร้างพื้นฐาน** ยังคงมีจุดอ่อน คือ ความไม่ชัดเจนจากการประสานความร่วมมือในการอุทิศที่ดินของพื้นที่ที่จะดำเนินการทำให้ประสบปัญหาในการทำงาน และรายละเอียดประกอบแบบไม่สอดคล้องกับสภาพความเป็นจริงของพื้นที่

**๑๑. กิจกรรมด้านซ่อมแซมไฟฟ้าสาธารณะ** ยังคงมีจุดอ่อน คือ ไม่มีบุคลากรที่มีความรู้เฉพาะด้านในการจัดการงานไฟฟ้า และการประสานงานระหว่างเจ้าหน้าที่และบุคคลในพื้นที่เมื่อเกิดเหตุมีความล่าช้าทำให้การช่วยเหลือไม่ทันท่วงที

**๑๒. กิจกรรมส่งเสริมพัฒนาครูผู้สอน** ซึ่งควบคุมได้ในระดับหนึ่ง คือ

- ๑) มีการติดตามแนวทางการแก้ไขมาตรฐานการกำหนดตำแหน่งของผู้ปฏิบัติงานเพื่อให้มีการปรับคุณวุฒิทางการศึกษาให้ตรงกับสายงานที่ปฏิบัติของผู้ช่วยครูผู้ดูแลเด็ก
- ๒) มีการจัดสรรงบประมาณเพื่อเปิดโอกาสให้ครู/ผู้ช่วยครูผู้ดูแลเด็กได้เข้ารับฝึกอบรมเกี่ยวกับระเบียบ กฎเกณฑ์ และแนวทางการปฏิบัติงานให้ชัดเจน เพื่อเพิ่มพูนความรู้ ความสามารถ ทักษะในการสอน และปฏิบัติงานด้านอื่นๆ พร้อมศึกษาต่อ ป.ตรี /ป.โท

แต่ยังไม่บรรลวุฒิประสงค์ เนื่องจาก ครู ผดต. และ ผช.ผดต. ขาดทักษะความชำนาญในด้านเทคโนโลยี/การนำระบบสารสนเทศมาใช้ในการจัดกิจกรรมการเรียนการสอนให้มีประสิทธิภาพ เช่น การใช้งานคอมพิวเตอร์เพราะครูผู้ดูแลเด็กบางคนยังมีข้อจำกัดในการใช้งานในระบบ internet เนื่องจากมีข้อจำกัดด้านความรู้ด้านคอมพิวเตอร์

**๑๓. กิจกรรมปรับปรุงสถานศึกษา (ศูนย์พัฒนาเด็กเล็ก)** ซึ่งควบคุมได้ในระดับหนึ่ง คือ

- ๑) ศูนย์พัฒนาเด็กเล็ก (บางศูนย์ฯ) สนับสนุนงบประมาณในการปรับปรุงสถานศึกษา เช่น ปรับปรุงห้องน้ำ จัดสภาพภูมิทัศน์หน้าบริเวณอาคาร ต่อเติมหลังคาอาคารศูนย์ฯ ทำให้ศูนย์ฯมีหลังคาที่กว้างขึ้น และมีสถานที่ในการจัดกิจกรรมศูนย์ฯ สะดวกสบายมากขึ้นกว่าเดิม เป็นต้น

๒) มีการประสานให้มีเกิดความร่วมมือระหว่างผู้ปกครอง คณะกรรมการบริหารการศึกษา หน่วยงานที่เกี่ยวข้อง และผู้ที่มีส่วนเกี่ยวข้อง เพื่อระดมทุนและแรงงานในการปรับปรุงสถานศึกษาให้มีความสะอาด ปลอดภัย ตลอดจนการติดตามดูแลและสร้างจิตสำนึกในการปฏิบัติงานของเจ้าหน้าที่ในการปฏิบัติงานให้ชัดเจน เหมาะสม

แต่ยังไม่บรรลุวัตถุประสงค์ เนื่องจากศูนย์พัฒนาเด็กเล็ก (บางศูนย์ฯ) ยังไม่ได้รับการแก้ไขปัญหาดังกล่าว ด้วยสาเหตุจากงบประมาณที่มีจำกัดและการให้ความสำคัญ/ความร่วมมือ/การมีส่วนร่วมของผู้ปกครอง คณะกรรมการศูนย์ฯ และ อปท. ยังมีน้อย

ลายมือชื่อ.....

(นางสุภภัทร อุโลก)

ตำแหน่ง...นายกองค์การบริหารส่วนตำบลปราสาทเยอ.....

วันที่ ๒๔ เดือน ธันวาคม พ.ศ. ...๒๕๖๒...



ชื่อหน่วยรับตรวจ องค์การบริหารส่วนตำบลปราสาทเขอ  
รายงานการประเมินผลการควบคุมภายใน  
สำหรับระยะเวลาการดำเนินงานสิ้นสุด วันที่ ๓๐ เดือน กันยายน พ.ศ. ๒๕๖๒

ภารกิจตามกฎหมายที่จัดตั้งหน่วยงาน ของรัฐหรือภารกิจตามแผนการ ดำเนินการหรือภารกิจอื่นๆ ที่สำคัญ ของหน่วยงานของรัฐ/วัตถุประสงค์	ความเสี่ยง	การควบคุมภายใน ที่มีอยู่	การประเมินผล การควบคุมภายใน	ความเสี่ยง ที่ยังมีอยู่	การปรับปรุง การควบคุมภายใน	หน่วยงาน ที่รับผิดชอบ /กำหนดเสร็จ
<p>๑. กิจกรรม/โครงการป้องกันและ ช่วยเหลือประชาชนจากโรคภัยติดต่อ : โครงการรณรงค์ป้องกันและควบคุม โรคไข้เลือดออกในชุมชน <u>วัตถุประสงค์</u></p> <p>๑. เพื่อส่งเสริมและกระตุ้นให้ประชาชน มีความตระหนักและมีส่วนร่วมในการลด และป้องกันการระบาดของโรค ไข้เลือดออกในเขตตำบล</p> <p>๒. เพื่อกำจัดยุงลายซึ่งเป็นพาหะของ โรคไม่ให้เกิดการระบาดของโรค ไข้เลือดออก</p>	<p>พบผู้ป่วยและการ ระบาดของโรค ไข้เลือดออกในเขต ตำบล</p>	<p>๑. การประสานงาน กับ โรง พ ย า บ า ล ส่งเสริมสุขภาพตำบล เพื่อติดตามการแพร่ ระบาดของโรค</p> <p>๒. การใช้เคมีภัณฑ์ กำจัดแหล่งเพาะเชื้อ ยุงลาย เช่น หยอด ทรายอะเบท ลงในที่ กักเก็บน้ำและฉีดพ่น ยา เป็นต้น</p>	<p>๑. คนในชุมชนให้ความสำคัญและ สนใจเฉพาะเวลาที่มีการรณรงค์ พบว่ามีภาระของคนในพื้นที่ เป็นไข้เลือดออกเท่านั้น</p> <p>๒. เกิดความล่าช้าในการดำเนินการ เนื่องจากเครื่องพ่นหมอกควันที่มีอยู่ มีสภาพเก่าและมีไม่เพียงพอต่อการ ใช้งาน</p>	<p>๑. พบ ผู้ป่วย โรค ไข้เลือดออกในเขต พื้นที่</p> <p>๒. การระบาดของ โรคไข้เลือดออกใน เขตตำบล</p>	<p>๑. เพิ่มการ ประชาสัมพันธ์อันตราย ที่เกิดจากการระบาดของ โรคไข้เลือดออก</p> <p>๒. จัดซื้อเครื่องพ่น หมอกควัน</p>	<p>๓๐ ก.ย. ๖๓</p> <p>๑. จิรนนท์ เตมีย์ (หัวหน้าสำนักปลัด)</p> <p>๒. จินตนา กล้วยนิจ (ผช.จพง.ธุรการ)</p>

ภารกิจตามกฎหมายที่จัดตั้งหน่วยงานของรัฐหรือภารกิจตามแผนการดำเนินการหรือภารกิจอื่นๆ ที่สำคัญของหน่วยงานของรัฐ/วัตถุประสงค์	ความเสี่ยง	การควบคุมภายในที่มีอยู่	การประเมินผล การควบคุมภายใน	ความเสี่ยงที่ยังมีอยู่	การปรับปรุง การควบคุมภายใน	หน่วยงาน ที่รับผิดชอบ /กำหนดเสร็จ
<p>๒. กิจกรรม/โครงการป้องกันและแก้ไข ปัญหายาเสพติด : โครงการฝึกอบรมให้ ความรู้แก่เด็ก เยาวชน และประชาชน เกี่ยวกับโทษของยาเสพติด <u>วัตถุประสงค์</u> ๑. เพื่อสร้างจิตสำนึกในการป้องกันและ แก้ไขปัญหาเสพติดร่วมกัน ๒. เพื่อป้องกันการแพร่ขยายของยาเสพติด ในเขตพื้นที่ ๓. เพื่อสนองนโยบายของรัฐบาล</p>	<p>พบการระบาดของ ของยาเสพติดใน เขตพื้นที่ตำบล ปราสาทเยอ</p>	<p>การประสานความ ร่วมมือระหว่าง หน่วยงาน องค์กร ผู้นำชุมชน ครอบครัวและ ผู้เกี่ยวข้อง</p>	<p>ได้รับความร่วมมือน้อยในการให้ข้อมูล จากครอบครัวหรือผู้ใกล้ชิดผู้เสพยาเสพติด</p>	<p>เกิดการระบาดของ ยาเสพติดในพื้นที่</p>	<p>๑. จัดทำโครงการ ฝึกอบรมให้ความรู้แก่ เด็ก เยาวชน และ ประชาชนเกี่ยวกับโทษ ของยาเสพติด เพื่อปลูก จิตสำนึก และสร้าง เครือข่าย ๒. การรายงาน/แจ้งการ ติดตามการดำเนินงาน</p>	<p>๓๐ ก.ย. ๖๓ ๑. มณฑนา มี มานะ (นักพัฒนาชุมชน) ๒. ศิริรัตนา สารระไทยวิรุกุล (ผช.จพง.พัฒนา ชุมชน)</p>



ภารกิจตามกฎหมายที่จัดตั้งหน่วยงานของรัฐหรือภารกิจตามแผนการดำเนินการหรือภารกิจอื่นๆ ที่สำคัญ ของหน่วยงานของรัฐ/วัตถุประสงค์	ความเสี่ยง	การควบคุมภายใน ที่มีอยู่	การประเมินผล การควบคุมภายใน	ความเสี่ยง ที่ยังมีอยู่	การปรับปรุง การควบคุมภายใน	หน่วยงาน ที่รับผิดชอบ /กำหนดเสร็จ
<p>๓. กิจกรรม/โครงการฟื้นฟูเศรษฐกิจให้ขยายตัวอย่างยั่งยืน : โครงการส่งเสริมการฝึกอาชีพให้กับประชาชน</p> <p><u>วัตถุประสงค์</u></p> <p>๑. เพื่อให้เกิดการสร้างเครือข่ายการเรียนรู้ของกลุ่มอาชีพ</p> <p>๒. เพื่อให้เกิดการพัฒนาผลิตภัณฑ์ของกลุ่มเพื่อนำเข้าสู่ตลาด OTOP</p>	<p>คู่แข่งทางการตลาดเพิ่มมากขึ้นเนื่องจากสินค้าที่มีอยู่ในพื้นที่ไม่มีการพัฒนา/ส่งเสริมให้โดดเด่นมากยิ่งขึ้นทำให้</p>	<p>๑. การกระตุ้นให้ชาวบ้านผลิตสินค้าพื้นถิ่นออกจำหน่าย</p> <p>๒. การประชาสัมพันธ์ผลิตภัณฑ์</p>	<p>ขาดการส่งเสริมและพัฒนา รูปแบบผลิตภัณฑ์ให้ได้ตามความต้องการของตลาด</p>	<p>ไม่มีการพัฒนาสินค้าให้เกิดความน่าสนใจ/โดดเด่น</p>	<p>๑. เชิญวิทยากรเกี่ยวกับการพัฒนา รูปแบบผลิตภัณฑ์ที่มีอยู่มาให้ความรู้และสาธิตการพัฒนาผลิตภัณฑ์</p> <p>๒. หน่วยงานให้การส่งเสริม สนับสนุนการดำเนินกิจกรรม เพื่อให้เกิดการพัฒนา ผลิตภัณฑ์ให้เกิดความหลากหลายและสร้างเครือข่ายการเรียนรู้ของกลุ่มอาชีพ</p>	<p>๓๐ ก.ย. ๖๓</p> <p>๑. มณฑนา มีมานะ (นักพัฒนาชุมชน)</p> <p>๒. ศิริรัตนา สาระไทยวีรกุล (ผช.จพง.พัฒนาชุมชน)</p>

ภารกิจตามกฎหมายที่จัดตั้งหน่วยงานของรัฐ หรือภารกิจตามแผนการดำเนินการ หรือภารกิจอื่นๆ ที่สำคัญของหน่วยงาน ของรัฐ/วัตถุประสงค์	ความเสี่ยง	การควบคุมภายใน ที่มีอยู่	การประเมินผล การควบคุมภายใน	ความเสี่ยง ที่ยังมีอยู่	การปรับปรุง การควบคุมภายใน	หน่วยงาน ที่รับผิดชอบ /กำหนดเสร็จ
<p>๔. กิจกรรม/โครงการลดปัญหาภาวะโลกร้อน : โครงการอนุรักษ์พันธุ์กรรมพืชตาม พระราชดำริสมเด็จพระเทพฯ วัตถุประสงค์</p> <p>๑. เพื่อเป็นการส่งเสริมอนุรักษ์พันธุ์กรรมพืชที่ หายากและพันธุ์ในท้องถิ่น</p> <p>๒. เพื่อสำรวจทรัพยากรในพื้นที่ปกปักพร้อมทั้ง จัดทำฐานข้อมูลทรัพยากรท้องถิ่น</p> <p>๓. เป็นแหล่งรวบรวมและเรียนรู้สมุนไพร พื้นบ้านของชุมชนที่สามารถเข้าศึกษาหาความรู้ ได้</p>	<p>ไม่สามารถรวบรวม สมุนไพร/พืชพันธุ์หา ยากในพื้นที่ได้</p>	<p>๑. มีการแต่งตั้ง คณะทำงานเพื่อประชุม/ ปรึกษาหารือและดำเนิน กิจกรรม</p> <p>๒. มีการสำรวจพันธุ์พืช หายากในพื้นที่ใน เบื้องต้น</p>	<p>๑. การสำรวจพันธุ์พืช หายากยังไม่ครอบคลุม</p> <p>๒. ขาดการ ประชาสัมพันธ์ให้กับ ประชาชนในการขอ ความร่วมมือสำรวจ สมุนไพรพื้นถิ่น/พันธุ์พืช ที่คิดว่าจะสูญพันธุ์</p>	<p>๑. ยังไม่สามารถ รวบรวมสมุนไพร/พันธุ์ พืชหายากได้</p> <p>๒. สมุนไพร/พันธุ์พืชหา ยากลดจำนวนลง/สูญ พันธุ์</p>	<p>๑. สำรวจสมุนไพร/ พันธุ์พืชหายากเพิ่มเติม</p> <p>๒. จัดทำรหัสพิกัดเพื่อ รวบรวมเป็นฐานข้อมูล ทรัพยากรท้องถิ่น</p>	<p>๓๐ ก.ย. ๖๓</p> <p>๑. จิรนนท์ เตมีย์ (หัวหน้าสำนักปลัด)</p> <p>๒. รัตนา สุนันท์ (ผช.นวก.เกษตร)</p>



ภารกิจตามกฎหมายที่จัดตั้งหน่วยงานของรัฐ หรือภารกิจตามแผนการดำเนินการ หรือภารกิจอื่นๆ ที่สำคัญของหน่วยงาน ของรัฐ/วัตถุประสงค์	ความเสี่ยง	การควบคุมภายใน ที่มีอยู่	การประเมินผล การควบคุมภายใน	ความเสี่ยง ที่ยังมีอยู่	การปรับปรุง การควบคุมภายใน	หน่วยงาน ที่รับผิดชอบ /กำหนดเสร็จ
<p><b>๕. กิจกรรมการพัฒนาจัดเก็บรายได้ วัตถุประสงค์</b></p> <p>เพื่อเพิ่มศักยภาพในการทำงานทำให้สามารถ จัดเก็บภาษีได้อย่างครบถ้วน ส่งผลให้องค์กรมี รายได้เพียงพอในการบริการกิจการตามอำนาจ หน้าที่ ทั้งนี้ช่วยให้สามารถคาดการณ์ล่วงหน้า เพื่อใช้เป็นเครื่องมือในการจัดทำงบประมาณได้ อย่างถูกต้อง ครบถ้วน</p>	<p>จากการประเมิน ความเสี่ยงได้มีการ ปรับปรุงความเสี่ยง การจัดทำแผนที่ภาษี และทะเบียน ทรัพย์สิน ยังไม่ สมบูรณ์ ยังไม่บรรลุ วัตถุประสงค์ของการ ควบคุม จึงต้อง ควบคุมต่อไป</p>	<p>๑. ปฏิบัติตามระเบียบ กระทรวงมหาดไทยว่า ด้วยการจัดทำแผนที่ ภาษี และ ทะเบียน ทรัพย์สิน พ.ศ. ๒๕๓๗ ๒. มีบุคลากรรับผิดชอบ งานทะเบียนควบคุมและ เร่งรัดรายได้</p>	<p>๑. เจ้าหน้าที่ ผู้รับผิดชอบได้ ปฏิบัติงานจัดเก็บภาษี และรายได้ ๒. บุคลากรไม่เพียงพอ ต่อการลงพื้นที่สำรวจ การเก็บภาษีฉบับใหม่</p>	<p>๑. ภาษีและทะเบียน ทรัพย์สินฉบับใหม่ยังไม่มี ความชัดเจน ๒. การสำรวจเพื่อ จัดเก็บภาษีฉบับใหม่ยัง ล่าช้าเนื่องจากบุคลากร ไม่เพียงพอ</p>	<p>๑. การกำชับ เจ้าหน้าที่ให้ศึกษา ทำ ความเข้าใจและส่ง บุคลากรเข้าร่วมอบรม ๒. กำชับเจ้าหน้าที่ จัดทำแผนปฏิบัติงาน ให้ชัดเจน ๓. การจ้างเหมา บุคคลเพื่อดำเนินการ สำรวจพื้นที่ในการ จัดเก็บภาษีฉบับใหม่</p>	<p>๓๐ ก.ย. ๖๓ ๑. ศศิวิภา งามแสง (จพง.จัดเก็บรายได้) ๒. นุติล ไทยปิยะ (ผช.จพง.จัดเก็บ รายได้)</p>

ภารกิจตามกฎหมายที่จัดตั้งหน่วยงานของรัฐหรือภารกิจตามแผนการดำเนินการหรือภารกิจอื่นๆ ที่สำคัญของหน่วยงานของรัฐ/วัตถุประสงค์	ความเสี่ยง	การควบคุมภายในที่มีอยู่	การประเมินผลการควบคุมภายใน	ความเสี่ยงที่ยังมีอยู่	การปรับปรุงการควบคุมภายใน	หน่วยงานที่รับผิดชอบ/กำหนดเสร็จ
<p>๖. กิจกรรม การจัดทำแผนการจัดซื้อจัดจ้างตามระเบียบกระทรวงการคลัง ว่าด้วยการจัดซื้อจัดจ้างและการบริหารพัสดุภาครัฐ พ.ศ. ๒๕๖๐</p> <p><b>วัตถุประสงค์</b></p> <p>เพื่อให้การจัดทำแผนการจัดซื้อจัดจ้างเป็นไปอย่างมีประสิทธิภาพและประสิทธิผล</p>	<p>๑. ระเบียบ หนังสือสั่งการมีการเปลี่ยนแปลงอยู่เสมอทำให้ผู้ปฏิบัติงานมีความรู้ความเข้าใจที่ไม่ชัดเจน</p> <p>๒. การใช้จ่ายงบประมาณตามโครงการมีความสุ่มเสี่ยงต่อข้อกฎหมายหรือระเบียบข้อบังคับ</p>	<p>๑. ระเบียบกระทรวงมหาดไทยว่าด้วยการพัสดุฯ</p> <p>๒. ส่งเจ้าหน้าที่ผู้รับผิดชอบเข้ารับการอบรมเพื่อศึกษาระเบียบกฎหมายที่เกี่ยวข้องและศึกษาตัวอย่าง</p> <p>๓. จัดทำทะเบียนคุมตามระเบียบฯ</p> <p>๔. แต่งตั้งเจ้าหน้าที่พัสดุรับผิดชอบโดยตรง</p>	<p>๑. จัดทำแผนการจัดซื้อจัดจ้างประจำปีและได้ประกาศประชาสัมพันธ์</p> <p>๒. จัดทำทะเบียนทรัพย์สินคุมวัสดุครุภัณฑ์</p>	<p>๑. เอกสารเบิกจ่ายไม่ครบถ้วน</p> <p>๒. การควบคุมวัสดุครุภัณฑ์มีการรับ จ่ายล่าช้า</p> <p>๓. ระเบียบ ข้อบังคับ ออกมาบังคับใช้ใหม่</p>	<p>๑. กำชับให้เจ้าหน้าที่ผู้รับผิดชอบดำเนินการจัดทำแผนการจัดซื้อจัดจ้าง พร้อมทั้งดำเนินการให้เป็นไปตามแผน</p> <p>๒. กำชับเจ้าหน้าที่ในการศึกษาพระราชบัญญัติระเบียบ กฎหมาย</p> <p>๓. มีหัวหน้าเจ้าหน้าที่กำกับดูแลการปฏิบัติงานอย่างใกล้ชิด</p>	<p>๓๐ ก.ย. ๖๓</p> <p>ปรีดาพร พุ่มไม้</p> <p>นักวิชาการพัสดุ</p> <p>ชำนาญการ</p>



ภารกิจตามกฎหมายที่จัดตั้งหน่วยงาน ของรัฐหรือภารกิจตามแผนการ ดำเนินการหรือภารกิจอื่นๆ ที่สำคัญของ หน่วยงานของรัฐ/วัตถุประสงค์	ความเสี่ยง	การควบคุมภายใน ที่มีอยู่	การประเมินผล การควบคุมภายใน	ความเสี่ยง ที่ยังมีอยู่	การปรับปรุง การควบคุมภายใน	หน่วยงาน ที่รับผิดชอบ /กำหนดเสร็จ
<p><b>๗. กิจกรรมการคำนวณประมาณการ</b> <b>ช่าง</b> <b>วัตถุประสงค์</b> - เพื่อให้การประมาณราคาก่อสร้างเป็นไป ด้วยความเรียบร้อยถูกต้องและการปฏิบัติ ให้เป็นไปตามกฎหมาย ระเบียบ ข้อบังคับ และ หนังสือสั่งการต่างๆ</p>	<p>ขาดบุคลากรที่มี ความรู้ ความสามารถ เฉพาะด้านมา ควบคุมงาน</p>	<p>๑.บุคลากรที่มีอยู่ศึกษา ค้นคว้า ข้อมูลตาม กฎหมาย ระเบียบ ข้อบังคับ และหนังสือ สั่งการต่างๆ ๒. ประชาสัมพันธ์ถึง การดำเนินงานต่างๆให้ ประชาชนได้รับทราบ ข้อมูลข่าวสาร</p>	<p>มีบุคลากรผู้รับผิดชอบ แต่ไม่เพียงพอกับปริมาณ ของงาน</p>	<p>๑. บุคลากรที่มียัง ขาดความรู้ความ ชำนาญในการใช้ เครื่องมื่อระบบ สารสนเทศในการ ออกแบบ ประมาณ ราคา ควบคุมงาน ก่อสร้าง ๒. โปรแกรมการ คำนวณ ราคามีการ ปรับปรุงระบบ ๓. รายละเอียด ประกอบแบบไม่ สอดคล้องกับสภาพ ความเป็นจริงของ พื้นที่ที่จะดำเนินงาน ก่อสร้าง</p>	<p>๑. จัดให้บุคลากรได้รับ การอบรม โดยการใช้ เครื่องมื่อระบบ สารสนเทศในการ ออกแบบ ประมาณ ราคา ควบคุมงาน ก่อสร้าง ๒. ปรับปรุงระบบการ คำนวณให้เป็นปัจจุบัน ๓. ใน ระ ห ว ่าง ดำเนินการตรวจสอบ ข้อมูลต่างๆที่เกี่ยวข้อง ให้มีการตรวจสอบ อย่างละเอียดถี่ถ้วน</p>	<p>๓๐ ก.ย. ๖๓ ผอ.กองช่าง</p>

ภารกิจตามกฎหมายที่จัดตั้งหน่วยงาน ของรัฐหรือภารกิจตามแผนการ ดำเนินการหรือภารกิจอื่นๆ ที่สำคัญของ หน่วยงานของรัฐ/วัตถุประสงค์	ความเสี่ยง	การควบคุมภายใน ที่มีอยู่	การประเมินผล การควบคุมภายใน	ความเสี่ยง ที่ยังมีอยู่	การปรับปรุง การควบคุมภายใน	หน่วยงาน ที่รับผิดชอบ /กำหนดเสร็จ
<p>๘. <u>กิจกรรมงานสำรวจ/ตรวจงานการ</u> <u>ก่อสร้าง ซ่อมแซมด้านโครงสร้างพื้นฐาน</u> <u>วัตถุประสงค์</u> เพื่อการบริหารงานเป็นไปอย่าง ถูกต้อง เหมาะสม โปร่งใสมีประสิทธิภาพ คุ้มค่าและเกิดประโยชน์สูงสุด</p>	<p>ขาดบุคลากรที่มี ความรู้ ความสามารถ เฉพาะด้านมา ควบคุมงาน</p>	<p>๑.บุคลากรมีความรู้ ความสามารถในการ ปฏิบัติงาน ๒.สร้างความเข้าใจ เกี่ยวกับการดำเนินงาน การก่อสร้างในพื้นที่ และประชาสัมพันธ์ใน การอำนวยความสะดวก สะดวกของประชาชน</p>	<p>๑.รายละเอียดประกอบ แบบไม่สอดคล้องกับ สภาพพื้นที่จริงที่จะ ดำเนินงาน ๒.การสร้างความเข้าใจ เกี่ยวกับการดำเนินงาน การก่อสร้างในพื้นที่และ ประชาสัมพันธ์ในการ อำนวยความสะดวกของ ประชาชน</p>	<p>๑. การดำเนินงานมี การผิดพลาด เนื่องจากงานต้องใช้ ความถี่ ความ สามารถเฉพาะ ด้าน ๒. เกิดปัญหาในการ ควบคุมงาน การ ติดต่อ และ ประสานงานด้าน ต่างๆ ๓. ไม่สามารถ ดำเนินการได้ เนื่องจากไม่ได้รับ ความยินยอมจาก เจ้าของพื้นที่</p>	<p>๑. รายละเอียด ประกอบงานการ ก่อสร้างต้องมีความ ชัดเจนตามแบบแปลน ที่กำหนด ๒. กำหนดให้เจ้าหน้าที่ ดำเนินการให้เป็นไป ตามระเบียบทาง ราชการและต้องออก สำรวจงานในพื้นที่จริง ร่วมกับผู้ควบคุมงาน ผู้นำชุมชน ก่อนการส่ง งาน ๓. การประสานงาน ต้องมีความชัดเจนและ ต้องมีเอกสารยืนยันใน การยินยอมของ เจ้าของพื้นที่ที่ชัดเจน เป็นลายลักษณ์อักษร</p>	<p>๓๐ ก.ย. ๖๓ ผอ.กองช่าง</p>



ภารกิจตามกฎหมายที่จัดตั้งหน่วยงานของรัฐหรือภารกิจตามแผนการดำเนินการหรือภารกิจอื่นๆ ที่สำคัญของหน่วยงานของรัฐ/วัตถุประสงค์	ความเสี่ยง	การควบคุมภายในที่มีอยู่	การประเมินผลการควบคุมภายใน	ความเสี่ยงที่ยังมีอยู่	การปรับปรุงการควบคุมภายใน	หน่วยงานที่รับผิดชอบ/กำหนดเสร็จ
<p>๙. กิจกรรมด้านซ่อมแซมไฟฟ้า</p> <p><u>สาธารณะ</u> <u>วัตถุประสงค์</u></p> <p>เพื่อการบริหารงานเป็นไปอย่างมีประสิทธิภาพ ประสิทธิผล และเกิดประโยชน์สูงสุด</p>	<p>ขาดบุคลากรที่มีความรู้ความสามารถเฉพาะทางในการปฏิบัติงาน</p>	<p>๑.จัดทำคำสั่งมอบหมายงานอย่างชัดเจน</p> <p>๒.ประสานขอความร่วมมือจากผู้นำชุมชนในการลงพื้นที่สำรวจ/ตรวจสอบพื้นที่</p> <p>๓.การตั้งงบประมาณสำหรับจัดซื้อวัสดุเพื่อดำเนินการ</p>	<p>๑.วางแผนงานขั้นตอนในการจัดการที่เกี่ยวข้อง</p> <p>๒.การประสานงานระหว่างหน่วยงานและบุคคลในพื้นที่</p> <p>๓.ดำเนินการซ่อมแซมพร้อมประชาสัมพันธ์ให้ทราบพร้อมจัดทำรายงานผลการดำเนินการ</p>	<p>๑. ไฟฟ้าสาธารณะเกิดการชำรุดบ่อย อาจก่อให้เกิดการร้องเรียนและความไม่ปลอดภัยในชีวิตและทรัพย์สิน</p> <p>๒. การดำเนินงานเกิดความล่าช้า เนื่องจาก การประสานงาน</p> <p>๓. อุปกรณ์ที่ใช้ในการซ่อมแซมไฟฟ้ายังไม่เพียงพอต่อเหตุที่เกิดขึ้น</p>	<p>๑. จัดสรรงบประมาณให้สอดคล้องกับเหตุที่เกิดโดยการประมาณการ</p> <p>๒.จัดส่งเจ้าหน้าที่เข้ารับการอบรมเพื่อเพิ่มศักยภาพ เพิ่มความรู้เฉพาะด้าน</p> <p>๓.ประสานกับชุมชนหรือผู้นำชุมชนให้มีส่วนร่วมช่วยในการสอดส่องดูแลไฟฟ้าสาธารณะ</p>	<p>๓๐ ก.ย. ๖๓</p> <p>ผอ.กองช่าง</p>

ภารกิจตามกฎหมายที่จัดตั้งหน่วยงานของรัฐหรือภารกิจตามแผนการดำเนินการหรือภารกิจอื่นๆ ที่สำคัญของหน่วยงานของรัฐ/วัตถุประสงค์	ความเสี่ยง	การควบคุมภายในที่มีอยู่	การประเมินผลการควบคุมภายใน	ความเสี่ยงที่ยังมีอยู่	การปรับปรุงการควบคุมภายใน	หน่วยงานที่รับผิดชอบ/กำหนดเสร็จ
<p><b>๑๐. กิจกรรมส่งเสริมพัฒนาครูผู้สอนให้มีคุณภาพและประสิทธิภาพได้</b> <b>วัตถุประสงค์</b></p> <p>๑. เพื่อเพิ่มประสิทธิภาพให้ครูผู้ดูแลเด็กที่ปฏิบัติหน้าที่ด้านการสอนมีความเข้าใจที่เพียงพอในการปฏิบัติงาน</p> <p>๒. เพื่อเป็นการเตรียมความพร้อมของครูผู้ดูแลเด็ก</p>	<p>ครู ผดต. และ ผช. ผดต. ขาดทักษะความชำนาญในด้านสื่ออิเล็กทรอนิกส์/การนำระบบสารสนเทศมาใช้ในการจัดการกิจกรรมการเรียนการสอนให้มีประสิทธิภาพ</p>	<p>๑. มีคำสั่งแบ่งงานและมอบหมายการปฏิบัติหน้าที่ของบุคลากรของกองการศึกษาฯ อย่างชัดเจน.</p> <p>๒. มีการติดตามร่วมกับคณะกรรมการศูนย์ฯ ผู้ปกครองเพื่อตรวจสอบเกี่ยวกับการเรียนการสอนของครูผู้ดูแลเด็ก</p>	<p>๑. การวางแผนพัฒนาบุคลากรเพิ่มเติมด้านระบบสารสนเทศโดยจัดครูผู้ดูแลเด็กเข้าร่วมฝึกอบรมในส่วนที่เกี่ยวข้อง</p> <p>๒. ออกตรวจเยี่ยมครูผู้ดูแลเด็กเป็นประจำและสม่ำเสมอ เพื่อรับทราบการดำเนินงานและปัญหาในการปฏิบัติงานของครูผู้ดูแลเด็ก</p> <p>๓. ให้คณะกรรมการติดตามประเมินผลการดำเนินงานของการใช้งบประมาณด้านการศึกษาตรวจสอบการดำเนินงาน</p>	<p>ครู ผดต. และ ผช. ผดต. ยังขาดทักษะความชำนาญในด้านสื่ออิเล็กทรอนิกส์/การนำระบบสารสนเทศมาใช้ในการจัดกิจกรรมการเรียนการสอนให้มีประสิทธิภาพและความรอบคอบในการจัดทำข้อมูลสารสนเทศ</p>	<p>๑. จัดให้มีการเข้ารับการฝึกอบรมเพื่อพัฒนาทักษะการใช้เทคโนโลยีและสารสนเทศ</p>	<p>นางสาวมณฑนา มีมานะ ตำแหน่งนักพัฒนาชุมชนชำนาญการ กองการศึกษา ศาสนาและวัฒนธรรม ๓๐ กันยายน ๒๕๖๓</p>



ภารกิจตามกฎหมายที่จัดตั้ง หน่วยงานของรัฐหรือภารกิจ ตามแผนการดำเนินการหรือ ภารกิจอื่นๆ ที่สำคัญของ หน่วยงานของรัฐ/วัตถุประสงค์	ความเสี่ยง	การควบคุมภายใน ที่มีอยู่	การประเมินผล การควบคุมภายใน	ความเสี่ยง ที่ยังมีอยู่	การปรับปรุง การควบคุมภายใน	หน่วยงาน ที่รับผิดชอบ /กำหนดเสร็จ
<p><b>๑๑. กิจกรรมปรับปรุง สถานศึกษา (ศูนย์พัฒนาเด็กเล็ก) วัตถุประสงค์</b> เพื่อจัดสภาพแวดล้อมและ บรรยากาศที่เอื้อต่อการเรียนรู้ใน การจัดการเรียนการสอนทั้งภายใน และภายนอก</p>	<p>๑. เด็ก ประสบ อุบัติเหตุ/ออกจาก ศูนย์ฯ จากความไม่ ปลอดภัย/ความไม่ มีจิตของ ศูนย์ พัฒนาเด็กเล็กฯ (บางศูนย์ฯ)ที่ไม่ได้ มาตรฐาน</p>	<p>๑. จัดสรรงบประมาณ เพิ่มเติม เพื่อดำเนินการ ปรับปรุงต่อเติม อาคารศูนย์ฯ เพื่อให้เด็กเล็กเกิดความ สะดวกสบายปลอดภัยมาก ยิ่งขึ้น ๒. มีการแต่งตั้งเจ้าหน้าที่ ประจำหน่วยงานและมี นักวิชาการศึกษา ออกตรวจ เยี่ยม ประเมินและให้คำแนะนำ เป็นประจำสม่ำเสมอ ๓. ประชุมประชาชน ผู้ปกครอง คณะกรรมการศูนย์ เด็กเล็กฯ และหน่วยงานที่ เกี่ยวข้องเพื่อระดมหา ทุน แรงงานมาปรับปรุง สถานศึกษา</p>	<p>๑. มีการประชุมติดตาม และตรวจสอบอยู่เป็น ประจำทั้งรูปแบบของ คณะกรรมการฯ ๒. มีการปรับปรุงต่อเติม อาคาร เพื่อ ความ ปลอดภัยของบุตรหลาน</p>	<p>เด็กประสบอุบัติเหตุ/ ออกจากศูนย์ฯ จาก ความไม่ปลอดภัย/ ความไม่มีจิตของ ศูนย์พัฒนาเด็กเล็กฯ (บางศูนย์ฯ)ที่ไม่ได้ มาตรฐาน</p>	<p>๑. จัดสรรงบประมาณ เพิ่มเติม เพื่อดำเนินการ ปรับปรุงต่อเติม อาคารศูนย์ฯ เพื่อให้เด็กเล็กเกิดความ สะดวกสบายปลอดภัย มากยิ่งขึ้น ๒. ประชุมประชาชน ผู้ปกครอง คณะกรรมการศูนย์เด็ก เล็กฯ และหน่วยงานที่ เกี่ยวข้องเพื่อระดมหา ทุน แรงงานมาปรับปรุง สถานศึกษา</p>	<p>นางสาวมณฑนา มี มานะ ตำแหน่งนักพัฒนา ชุมชนชำนาญการ กองการศึกษา ศาสนา และวัฒนธรรม ๓๐ กันยายน ๒๕๖๓</p>

ภารกิจตามกฎหมายที่จัดตั้งหน่วยงาน ของรัฐหรือภารกิจตามแผนการ ดำเนินการหรือภารกิจอื่นๆ ที่สำคัญของ หน่วยงานของรัฐ/วัตถุประสงค์	ความเสี่ยง	การควบคุมภายใน ที่มีอยู่	การประเมินผล การควบคุมภายใน	ความเสี่ยง ที่ยังมีอยู่	การปรับปรุง การควบคุมภายใน	หน่วยงาน ที่รับผิดชอบ /กำหนดเสร็จ
<p>๑๒. กิจกรรมส่งเสริมพัฒนาครูผู้สอนให้ มีคุณภาพและประสิทธิภาพได้ <u>วัตถุประสงค์</u></p> <p>๑. เพื่อเพิ่มประสิทธิภาพให้ครูผู้ดูแลเด็กที่ ปฏิบัติหน้าที่ด้านการสอนมีความเข้าใจที่ เพียงพอในการปฏิบัติงาน</p> <p>๒. เพื่อเป็นการเตรียมความพร้อมของครู ผู้ดูแลเด็ก</p>	<p>ครู ผดด. และ ผช. ผดด. ขาดทักษะ ความชำนาญในด้าน สื่ออิเล็กทรอนิกส์/ การนำระบบ สารสนเทศมาใช้ในการ จัดกิจกรรมการ เรียนการสอนให้มี ประสิทธิภาพ</p>	<p>๑. มีคำสั่งแบ่งงานและ มอบหมายการปฏิบัติ หน้าที่ของบุคลากรของ กองการศึกษาฯ อย่าง ชัดเจน.</p> <p>๒. มีการติดตามร่วมกับ คณะกรรมการศูนย์ฯ ผู้ปกครองเพื่อตรวจสอบ เกี่ยวกับการเรียนการ สอนของครูผู้ดูแลเด็ก</p>	<p>๑. การวางแผนพัฒนา บุคลากรเพิ่มเติมด้าน ระบบสารสนเทศโดยจัด ครูผู้ดูแลเด็กเข้าร่วม ฝึกอบรมในส่วนที่ เกี่ยวข้อง</p> <p>๒. ออกตรวจเยี่ยมครู ผู้ดูแลเด็กเป็นประจำและ สม่ำเสมอ เพื่อรับทราบ การดำเนินงานและปัญหา ในการปฏิบัติงานของครู ผู้ดูแลเด็ก</p> <p>๓. ให้คณะกรรมการ ติดตามประเมินผลการ ดำเนินงานของการใช้ งบประมาณด้าน การศึกษาตรวจสอบการ ดำเนินงาน</p>	<p>ครู ผดด. และ ผช. ผดด. ยังขาดทักษะ ความชำนาญในด้าน สื่ออิเล็กทรอนิกส์/การ นำระบบสารสนเทศมา ใช้ในการจัดกิจกรรม การเรียนการสอนให้มี ประสิทธิภาพและ ความรอบคอบในการ จัดทำข้อมูล สารสนเทศ</p>	<p>จัดให้มีการเข้ารับการ ฝึกอบรมเพื่อพัฒนา ทักษะการใช้เทคโนโลยี และสารสนเทศ</p>	<p>๓๐ ก.ย. ๖๒ ปนิดา คำศรี นักวิชาการศึกษา ชำนาญการ</p>



ภารกิจตามกฎหมายที่จัดตั้งหน่วยงานของรัฐหรือภารกิจตามแผนการดำเนินการหรือภารกิจอื่นๆ ที่สำคัญของหน่วยงานของรัฐ/วิสาหกิจ	ความเสี่ยง	การควบคุมภายในที่มีอยู่	การประเมินผลการควบคุมภายใน	ความเสี่ยงที่ยังมีอยู่	การปรับปรุงการควบคุมภายใน	หน่วยงานที่รับผิดชอบ/กำหนดเสร็จ
<p>๑๓. กิจกรรมปรับปรุงสถานศึกษา (ศูนย์พัฒนาเด็กเล็ก) <u>วิสาหกิจ</u> เพื่อจัดสภาพแวดล้อมและบรรยากาศที่เอื้อต่อการเรียนรู้ในการจัดการเรียนการสอนทั้งภายในและภายนอก</p>	<p>เด็กประสบอุบัติเหตุ/ ออกจากศูนย์ฯ จากความไม่ปลอดภัย/ ความไม่มิดชิดของศูนย์พัฒนาเด็กเล็กฯ (บางศูนย์ฯ) ที่ไม่ได้มาตรฐาน</p>	<p>๑. จัดสรรงบประมาณเพิ่มเติมเพื่อจะดำเนินการปรับปรุงต่อเติมอาคารศูนย์ฯ เพื่อให้เด็กเล็กเกิดความสะอาดสบายปลอดภัยมากยิ่งขึ้น</p> <p>๒. มีการแต่งตั้งเจ้าหน้าที่ประจำหน่วยงานและมีนักวิชาการศึกษาออกตรวจเยี่ยม ประเมินและให้คำแนะนำเป็นประจำสม่ำเสมอ</p> <p>๓. ประชุมประชาชน ผู้ปกครอง คณะกรรมการศูนย์เด็กเล็กฯ และหน่วยงานที่เกี่ยวข้องเพื่อระดมหาทุน แรงงานมาปรับปรุงสถานศึกษา</p>	<p>๑. มีการประชุมติดตามและตรวจสอบอยู่เป็นประจำทั้งรูปแบบของคณะกรรมการฯ</p> <p>๒. มีการปรับปรุงต่อเติมอาคาร เพื่อความปลอดภัยของบุตรหลาน</p>	<p>เด็กประสบอุบัติเหตุ/ ออกจากศูนย์ฯ จากความไม่ปลอดภัย/ ความไม่มิดชิดของศูนย์พัฒนาเด็กเล็กฯ (บางศูนย์ฯ) ที่ไม่ได้มาตรฐาน</p>	<p>๑. จัดสรรงบประมาณเพิ่มเติม เพื่อจะดำเนินการปรับปรุงต่อเติม อาคารศูนย์ฯ เพื่อให้เด็กเล็กเกิดความสะอาดสบายปลอดภัยมากยิ่งขึ้น</p> <p>๒. ประชุมประชาชน ผู้ปกครอง คณะกรรมการศูนย์เด็กเล็กฯ และหน่วยงานที่เกี่ยวข้องเพื่อระดมหาทุน แรงงานมาปรับปรุงสถานศึกษา</p>	<p>๓๐ ก.ย. ๖๒ ปนิดา คำศรี นักวิชาการ ศึกษาชำนาญการ</p>

ลายมือชื่อ .....

ตำแหน่ง นายกองค้การบริหารส่วนตำบลปราสาทเขย

วันที่ ๒๔ เดือน ธันวาคม พ.ศ. ๒๕๖๒